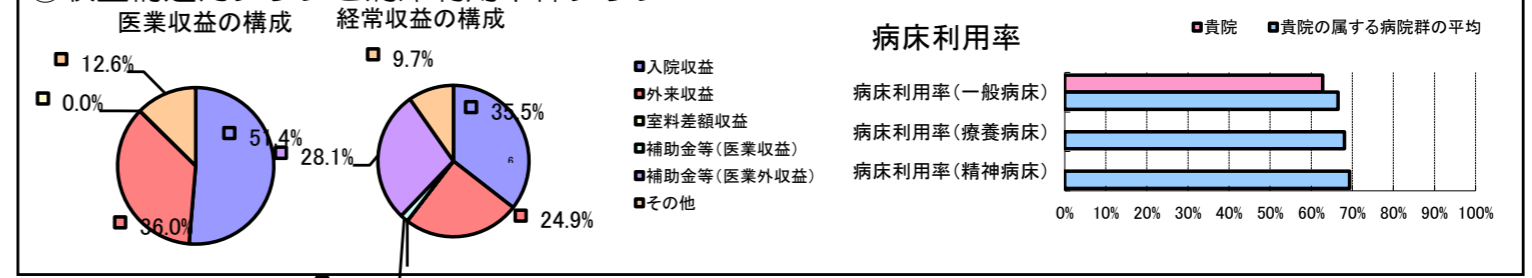


①病院環境データ

病院名 (北海道別海町) 別海病院 (2008年)  
 病床数 【一般病床】99床 【療養病床】0床 【結核病床】0床 【精神病床】0床 【感染症病床】0床  
 患者数 【1日平均入院患者数】62人 【1日平均外来患者数】271人 【推計退院患者数】1,616人  
 医療従事者数 【医師数】6人 【看護人員数】55人 【医療技術員数】11人 【事務職員数】10人  
 市区町村データ 別海町  
 【人口総数】16,460人 【65歳以上人口】3,141人 【高齢化率】19.1%  
 【可住地当たり人口密度】23.人/km<sup>2</sup> 【可住地面積】714.8km<sup>2</sup>  
 【一般病院数】1施設 【一般診療所数】6施設 【医師数】10人

⑥収益構造円グラフと病床利用率棒グラフ



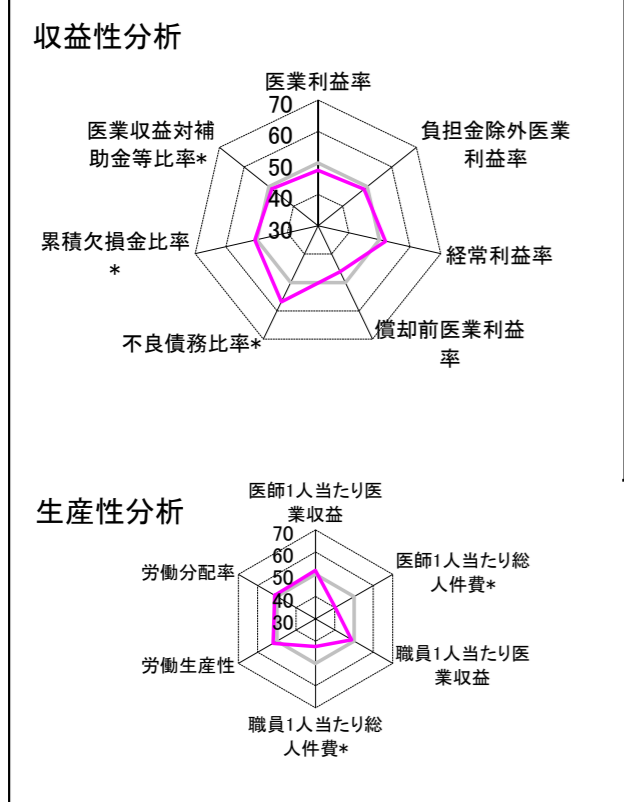
②病院群類型と経営指標ハイライト

【貴院の属する病院類型】へき地型病院グループ(可住地当たり人口密度187.2人/km<sup>2</sup>未満)  
 【高い偏差値を示す指標】病床100床当たり看護人員数、病床100床当たり医師数、推計退院患者数 等  
 【低い偏差値を示す指標】医師1人当たり入院患者数

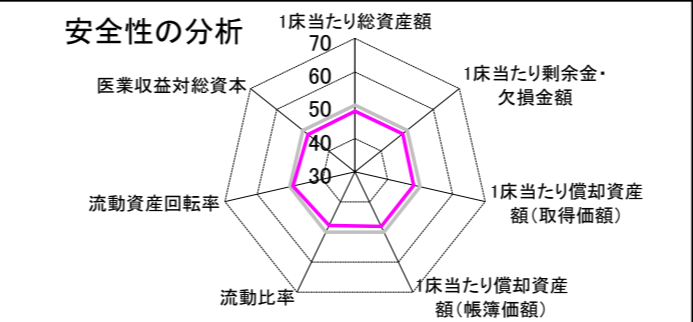
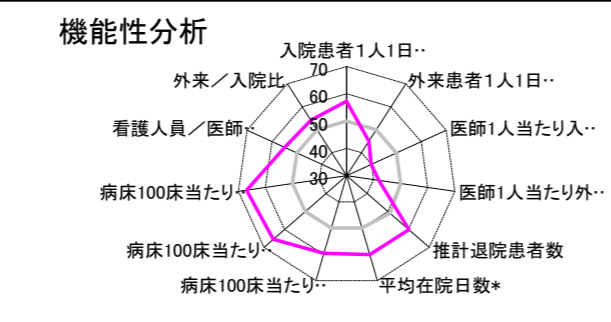
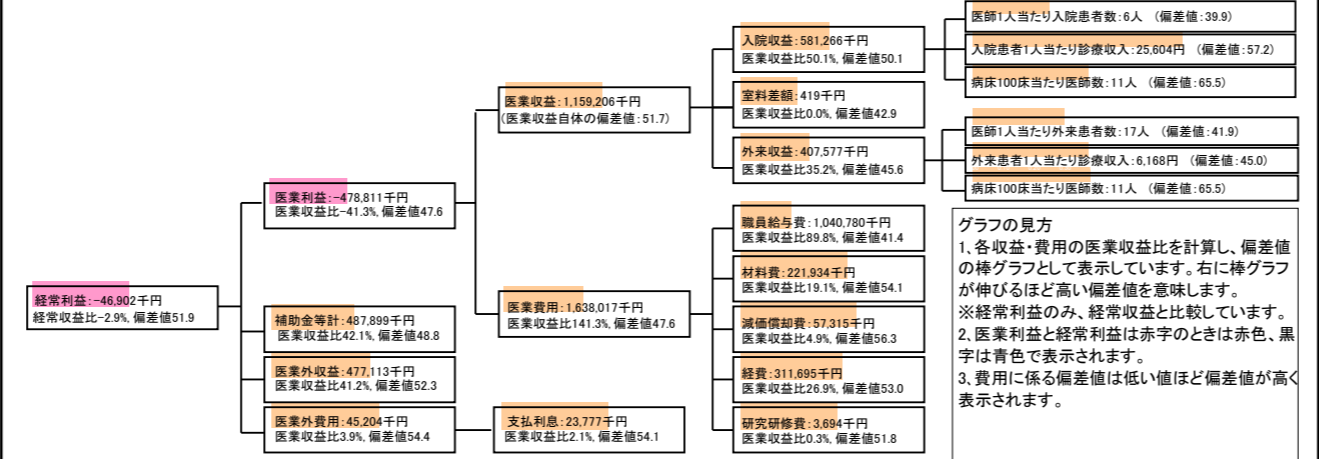
⑦経営指標分析(平均値・参照値・偏差値)

収益性分析	貴院	貴院の属する病院群の平均	偏差値
医療利益率	-41.3%	-35.5%	47.6
負担金除外医療利益率	-43.7%	-40.5%	48.7
経常利益率	-2.9%	-4.6%	52.0
償却前医療利益率	-36.4%	-27.5%	46.2
不良債務比率*	0.0%	28.4%	56.9
累積欠損金比率*	87.4%	93.0%	50.6
医療収益対補助金等比率*	84.1%	77.9%	48.8
経常収支比率	97.2%	96.3%	51.1
生産性分析			
医師1人当たり医療収益	193,201千円	181,075千円	51.8
医師1人当たり総人件費*	173,463千円	128,795千円	40.2
職員1人当たり医療収益	13,800千円	19,718千円	48.8
職員1人当たり総人件費*	12,390千円	10,209千円	42.4
労働生産性	673,408千円	422,669千円	51.9
労働分配率	184.0%	114.4%	51.2
機能性分析			
入院患者1人1日当たり診療収入	25,604円	20,823円	57.2
外来患者1人1日当たり診療収入	6,168円	7,574円	45.0
医師1人当たり入院患者数	5.8人	10.5人	39.9
医師1人当たり外来患者数	16.9人	22.8人	41.9
推計退院患者数	1,616.4人	1,186.8人	60.1
平均在院日数*	14.0日	24.4日	60.1
病床100床当たり全職員数	117.9人	94.2人	59.6
病床100床当たり医師数	10.8人	6.6人	65.5
病床100床当たり看護人員数	81.8人	57.8人	67.0
看護人員/医師人数比	9.2人	7.7人	54.9
外来/入院比	291.1%	246.3%	54.1
病床利用率(一般病床)	62.8%	66.5%	48.0
病床利用率(療養病床)	N/A	68.1%	N/A
病床利用率(精神病床)	N/A	69.4%	N/A
安全性の分析			
1床当たり総資産額	17,601千円	94,531千円	48.3
1床当たり剰余金・欠損金額	-19,982千円	-15,823千円	48.3
1床当たり償却資産額(取得価額)	36,706千円	160,712千円	48.0
1床当たり償却資産額(帳簿価額)	24,871千円	116,693千円	48.1
流動比率	661.9%	914.9%	47.8
流動資産回転率	2.8回	3.0回	49.1
医療収益対総資本	1.7倍	9.4倍	48.0

③経営指標のレーダーチャート(偏差値)



④利益構造ツリー(実数・対収益比・偏差値)



⑤時系列分析(成長性分析)

