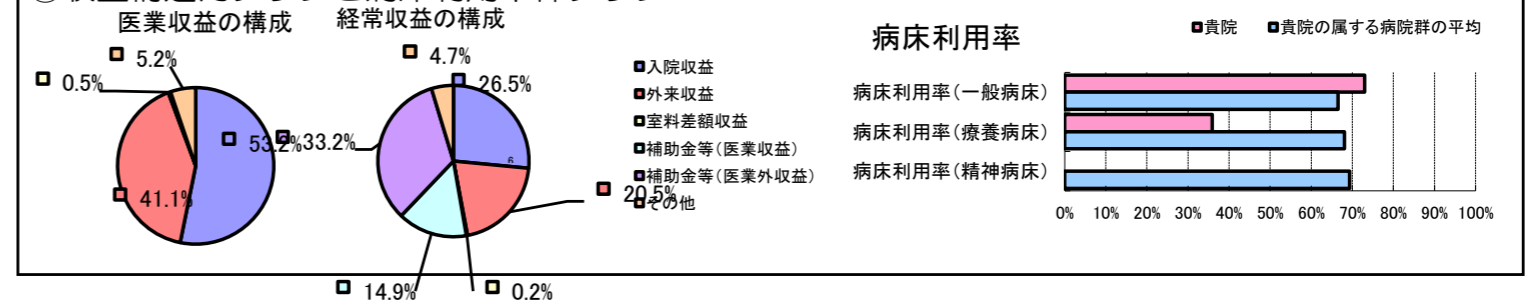


①病院環境データ

病院名 (北海道足寄町) 国保病院 (2008年)
 病床数 【一般病床】60床 【療養病床】0床 【結核病床】0床 【精神病床】0床 【感染症病床】0床
 患者数 【1日平均入院患者数】42人 【1日平均外来患者数】169人 【推計退院患者数】439人
 医療従事者数 【医師数】4人 【看護人員数】21人 【医療技術員数】9人 【事務職員数】5人
 市区町村データ 足寄町
 【人口総数】8,317人 【65歳以上人口】2,585人 【高齢化率】31.1%
 【可住地当たり人口密度】37.1人/km² 【可住地面積】224.2km²
 【一般病院数】2施設 【一般診療所数】2施設 【医師数】7人

⑥収益構造円グラフと病床利用率棒グラフ



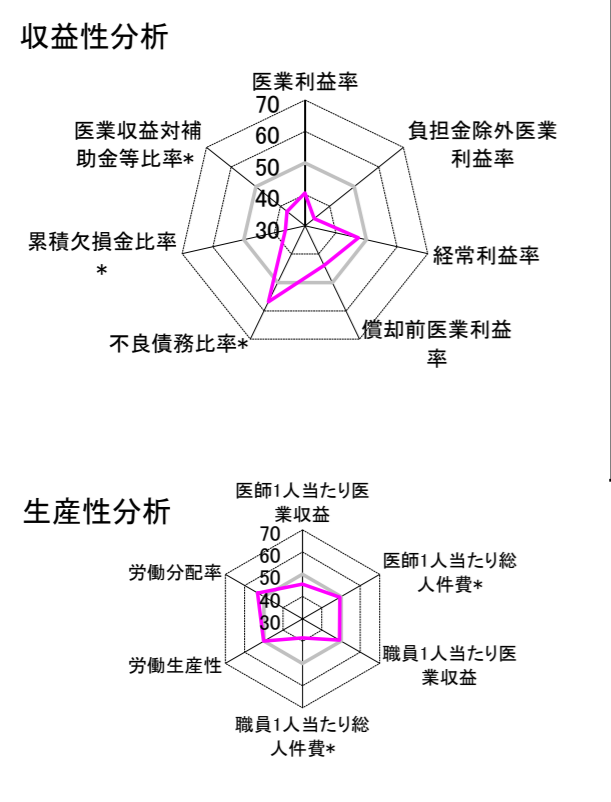
②病院群類型と経営指標ハイライト

【貴院の属する病院類型】へき地型病院グループ(可住地当たり人口密度187.2人/km²未満)
 【高い偏差値を示す指標】病床100床当たり全職員数
 【低い偏差値を示す指標】負担金除外医業利益率、病床利用率(療養病床)、累積欠損金比率* 等

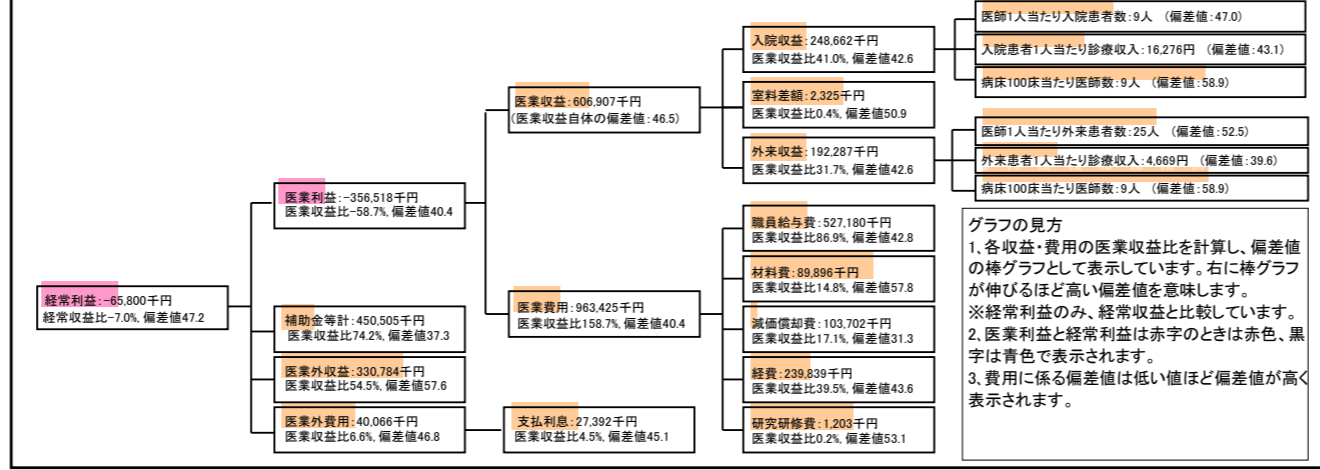
⑦経営指標分析(平均値・参照値・偏差値)

収益性分析	貴院	貴院の属する病院群の平均	偏差値
医業利益率	-58.7%	-35.5%	40.4
負担金除外医業利益率	-81.7%	-40.5%	33.7
経常利益率	-7.0%	-4.6%	47.4
償却前医業利益率	-41.7%	-27.5%	43.9
不良債務比率*	0.0%	28.4%	56.9
累積欠損金比率*	228.0%	93.0%	36.4
医業収益対補助金等比率*	143.9%	77.9%	37.3
経常収支比率	93.4%	96.3%	46.3
生産性分析			
医師1人当たり医業収益	151,727千円	181,075千円	45.7
医師1人当たり総人件費*	131,795千円	128,795千円	49.3
職員1人当たり医業収益	15,562千円	19,718千円	49.1
職員1人当たり総人件費*	13,517千円	10,209千円	38.5
労働生産性	440,679千円	422,669千円	50.1
労働分配率	306.7%	114.4%	53.3
機能性分析			
入院患者1人1日当たり診療収入	16,276円	20,823円	43.1
外来患者1人1日当たり診療収入	4,669円	7,574円	39.6
医師1人当たり入院患者数	9.1人	10.5人	47.0
医師1人当たり外来患者数	24.6人	22.8人	52.5
推計退院患者数	439.3人	1,186.8人	39.8
平均在院日数*	34.9日	24.4日	39.8
病床100床当たり全職員数	135.7人	94.2人	66.8
病床100床当たり医師数	9.0人	6.6人	58.9
病床100床当たり看護人員数	69.0人	57.8人	57.9
看護人員/医師人数比	5.3人	7.7人	41.6
外来/入院比	269.6%	246.3%	52.2
病床利用率(一般病床)	73.0%	66.5%	53.5
病床利用率(療養病床)	35.9%	68.1%	33.8
病床利用率(精神病床)	N/A	69.4%	N/A
安全性の分析			
1床当たり総資産額	35,351千円	94,531千円	48.7
1床当たり剰余金・欠損金額	-45,022千円	-15,823千円	37.9
1床当たり償却資産額(取得価額)	68,862千円	160,712千円	48.5
1床当たり償却資産額(帳簿価額)	48,949千円	116,693千円	48.6
流動比率	766.6%	914.9%	48.7
流動資産回転率	1.9回	3.0回	43.5
医業収益対総資本	3.8倍	9.4倍	48.6

③経営指標のレーダーチャート(偏差値)



④利益構造ツリー(実数・対収益比・偏差値)



⑤時系列分析(成長性分析)

