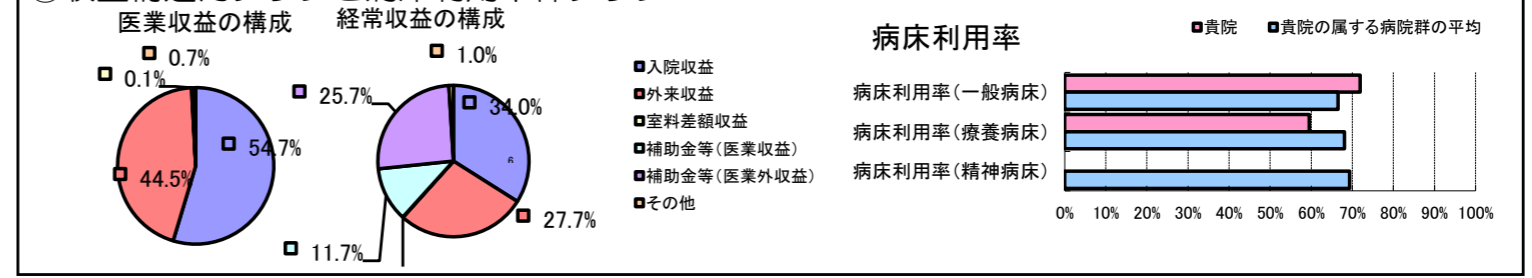


①病院環境データ

病院名 (北海道広尾町) 広尾町国民健康保険病院 (2008年)
 病床数 【一般病床】43床 【療養病床】22床 【結核病床】0床 【精神病床】0床 【感染症病床】0床
 患者数 【1日平均入院患者数】44人 【1日平均外来患者数】201人 【推計退院患者数】698人
 医療従事者数 【医師数】4人 【看護人員数】25人 【医療技術員数】8人 【事務職員数】4人
 市区町村データ 広尾町
 【人口総数】8,325人 【65歳以上人口】2,137人 【高齢化率】25.7%
 【可住地当たり人口密度】68.1人/km² 【可住地面積】122.3km²
 【一般病院数】1施設 【一般診療所数】4施設 【医師数】6人

⑥収益構造円グラフと病床利用率棒グラフ



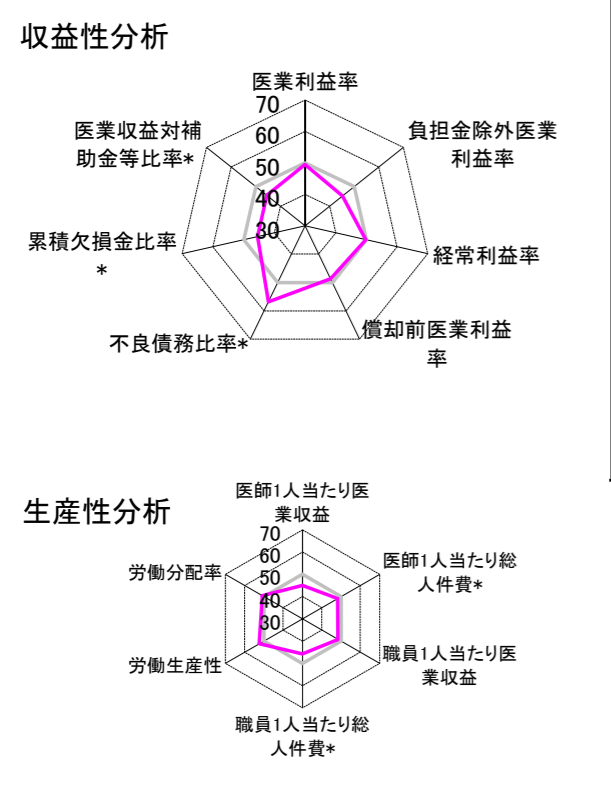
②病院群類型と経営指標ハイライト

【貴院の属する病院類型】へき地型病院グループ(可住地当たり人口密度187.2人/km²未満)
 【高い偏差値を示す指標】流動資産回転率、医師1人当たり外来患者数
 【低い偏差値を示す指標】外来患者1人1日当たり診療収入

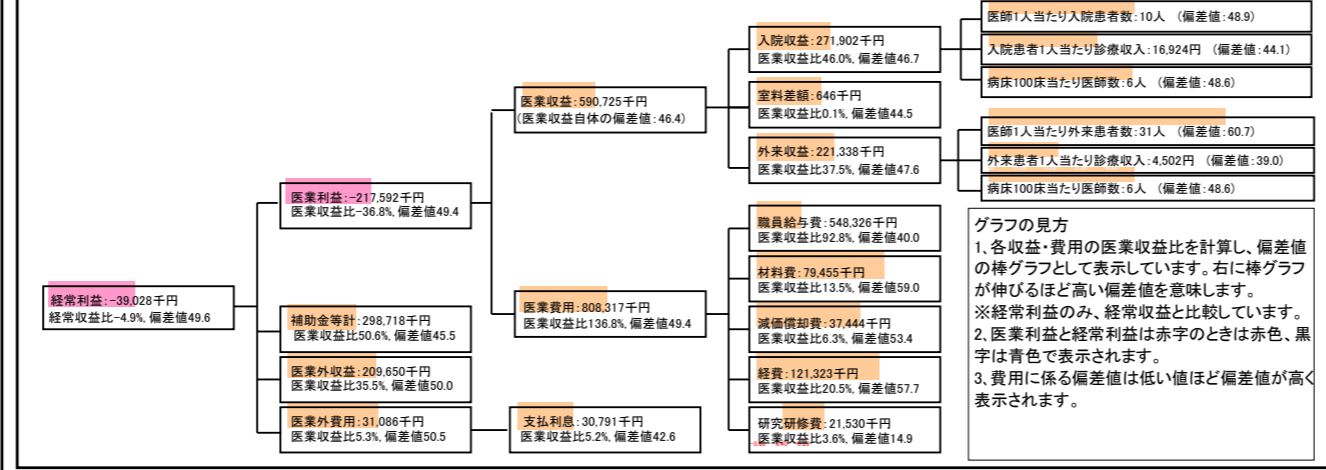
⑦経営指標分析(平均値・参照値・偏差値)

収益性分析	貴院	貴院の属する病院群の平均	偏差値
医療利益率	-36.8%	-35.5%	49.4
負担金除外医療利益率	-52.6%	-40.5%	45.2
経常利益率	-4.9%	-4.6%	49.7
償却前医療利益率	-30.5%	-27.5%	48.7
不良債務比率*	0.0%	28.4%	56.9
累積欠損金比率*	138.3%	93.0%	45.4
医療収益対補助金等比率*	101.1%	77.9%	45.5
経常収支比率	95.4%	96.3%	48.8
生産性分析			
医師1人当たり医療収益	147,681千円	181,075千円	45.1
医師1人当たり総人件費*	137,082千円	128,795千円	48.2
職員1人当たり医療収益	12,307千円	19,718千円	48.5
職員1人当たり総人件費*	11,423千円	10,209千円	45.8
労働生産性	733,883千円	422,669千円	52.4
労働分配率	155.7%	114.4%	50.7
機能性分析			
入院患者1人1日当たり診療収入	16,924円	20,823円	44.1
外来患者1人1日当たり診療収入	4,502円	7,574円	39.0
医師1人当たり入院患者数	10.0人	10.5人	48.9
医師1人当たり外来患者数	30.5人	22.8人	60.7
推計退院患者数	698.3人	1,186.8人	51.4
平均在院日数*	23.0日	24.4日	51.4
病床100床当たり全職員数	106.2人	94.2人	54.9
病床100床当たり医師数	6.2人	6.6人	48.6
病床100床当たり看護人員数	64.6人	57.8人	54.8
看護人員/医師人数比	6.3人	7.7人	45.0
外来/入院比	306.0%	246.3%	55.5
病床利用率(一般病床)	71.9%	66.5%	52.9
病床利用率(療養病床)	59.5%	68.1%	45.7
病床利用率(精神病床)	N/A	69.4%	N/A
安全性の分析			
1床当たり総資産額	17,400千円	94,531千円	48.2
1床当たり剰余金・欠損金額	-24,538千円	-15,823千円	46.4
1床当たり償却資産額(取得価額)	37,423千円	160,712千円	48.0
1床当たり償却資産額(帳簿価額)	26,558千円	116,693千円	48.1
流動比率	127.9%	914.9%	43.2
流動資産回転率	5.6回	3.0回	66.4
医療収益対総資本	2.1倍	9.4倍	48.1

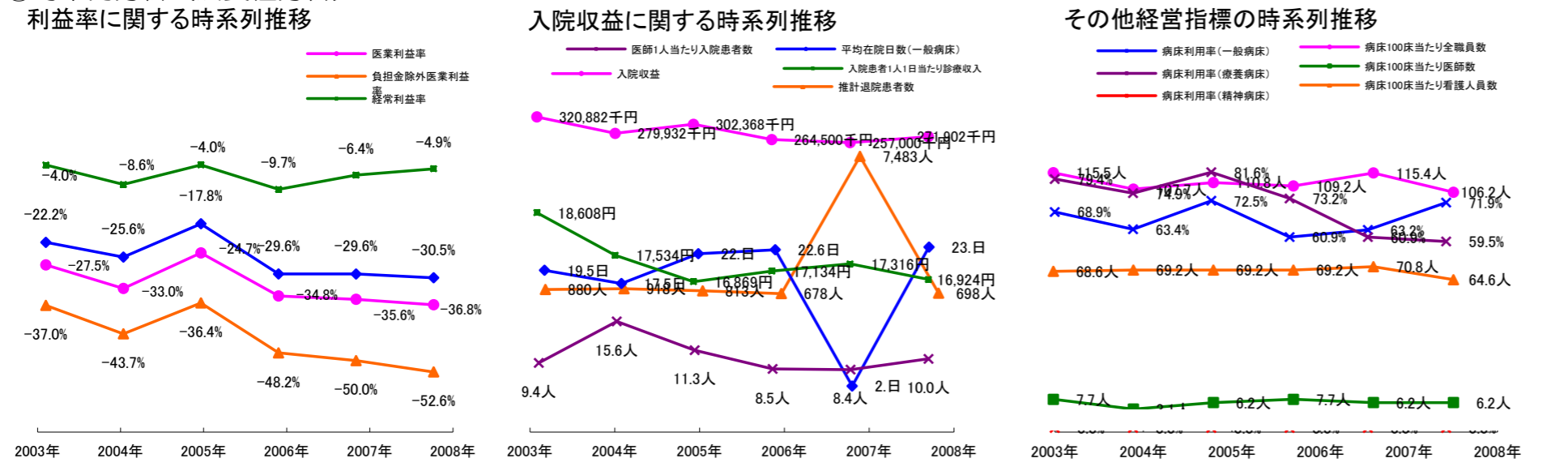
③経営指標のレーダーチャート(偏差値)



④利益構造ツリー(実数・対収益比・偏差値)



⑤時系列分析(成長性分析)



データ源: 公営企業年鑑