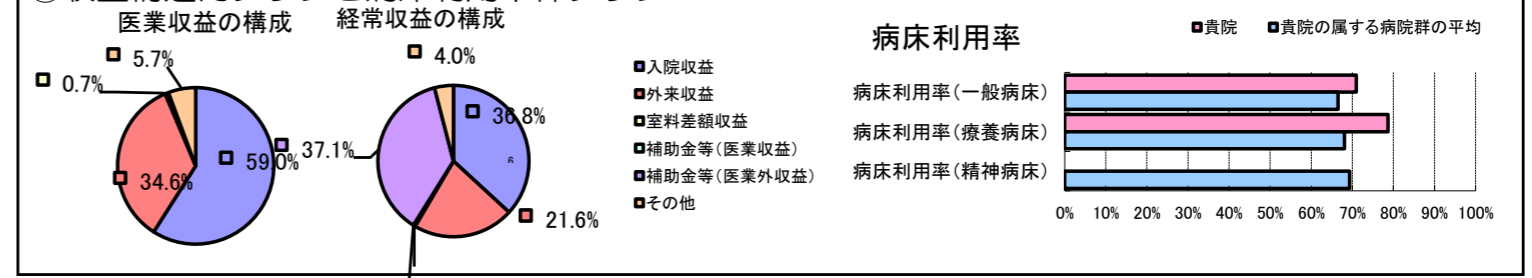


①病院環境データ

病院名 (北海道士幌町) 国保病院 (2008年)
 病床数 【一般病床】40床 【療養病床】20床 【結核病床】0床 【精神病床】0床 【感染症病床】0床
 患者数 【1日平均入院患者数】44人 【1日平均外来患者数】131人 【推計退院患者数】698人
 医療従事者数 【医師数】3人 【看護人員数】29人 【医療技術員数】3人 【事務職員数】5人
 市区町村データ 士幌町
 【人口総数】6,755人 【65歳以上人口】1,696人 【高齢化率】25.1%
 【可住地当たり人口密度】34.5人/km² 【可住地面積】195.8km²
 【一般病院数】1施設 【一般診療所数】2施設 【医師数】4人

⑥収益構造円グラフと病床利用率棒グラフ



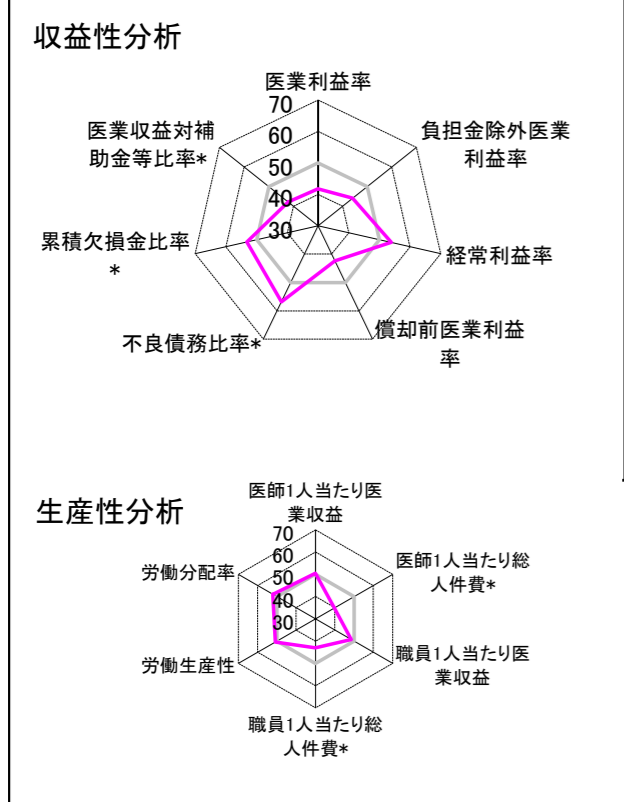
②病院群類型と経営指標ハイライト

【貴院の属する病院類型】へき地型病院グループ(可住地当たり人口密度187.2人/km²未満)
 【高い偏差値を示す指標】病床100床当たり看護人員数
 【低い偏差値を示す指標】流動資産回転率、医師1人当たり総人件費*

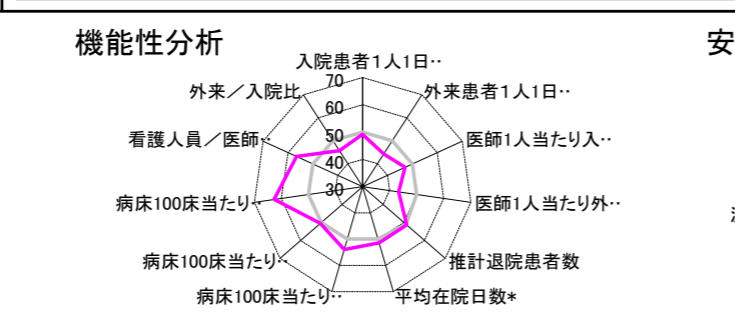
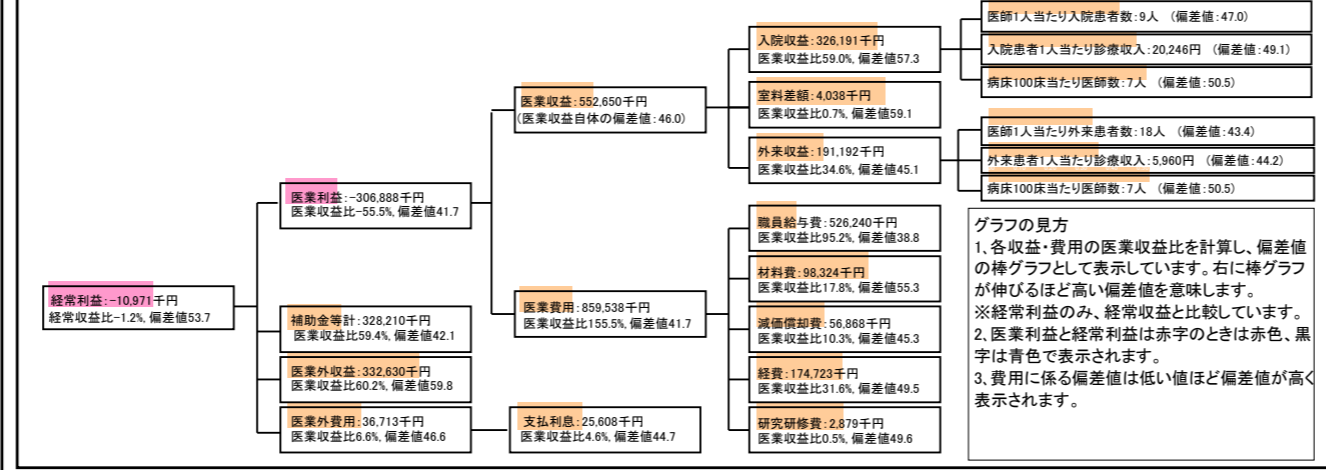
⑦経営指標分析(平均値・参照値・偏差値)

収益性分析	貴院	貴院の属する病院群の平均	偏差値
医療利益率	-55.5%	-35.5%	41.7
負担金除外医療利益率	-55.5%	-40.5%	44.0
経常利益率	-1.2%	-4.6%	53.8
償却前医療利益率	-45.2%	-27.5%	42.4
不良債務比率*	0.0%	28.4%	56.9
累積欠損金比率*	60.9%	93.0%	53.2
医療収益対補助金等比率*	118.8%	77.9%	42.1
経常収支比率	98.8%	96.3%	53.2
生産性分析			
医師1人当たり医療収益	184,217千円	181,075千円	50.5
医師1人当たり総人件費*	175,413千円	128,795千円	39.8
職員1人当たり医療収益	12,852千円	19,718千円	48.6
職員1人当たり総人件費*	12,238千円	10,209千円	43.0
労働生産性	516,816千円	422,669千円	50.7
労働分配率	236.8%	114.4%	52.1
機能性分析			
入院患者1人1日当たり診療収入	20,246円	20,823円	49.1
外来患者1人1日当たり診療収入	5,960円	7,574円	44.2
医師1人当たり入院患者数	9.1人	10.5人	47.0
医師1人当たり外来患者数	18.0人	22.8人	43.4
推計退院患者数	698.3人	1,186.8人	51.4
平均在院日数*	23.0日	24.4日	51.4
病床100床当たり全職員数	104.0人	94.2人	54.0
病床100床当たり医師数	6.7人	6.6人	50.5
病床100床当たり看護人員数	75.7人	57.8人	62.7
看護人員/医師人数比	9.7人	7.7人	56.6
外来/入院比	199.1%	246.3%	45.6
病床利用率(一般病床)	71.0%	66.5%	52.4
病床利用率(療養病床)	78.7%	68.1%	55.4
病床利用率(精神病床)	N/A	69.4%	N/A
安全性の分析			
1床当たり総資産額	45,183千円	94,531千円	48.9
1床当たり剰余金・欠損金額	-11,039千円	-15,823千円	52.0
1床当たり償却資産額(取得価額)	56,298千円	160,712千円	48.3
1床当たり償却資産額(帳簿価額)	45,806千円	116,693千円	48.5
流動比率	1,171.7%	914.9%	52.2
流動資産回転率	1.3回	3.0回	39.6
医療収益対総資本	1.8倍	9.4倍	48.1

③経営指標のレーダーチャート(偏差値)



④利益構造ツリー(実数・対収益比・偏差値)



⑤時系列分析(成長性分析)

