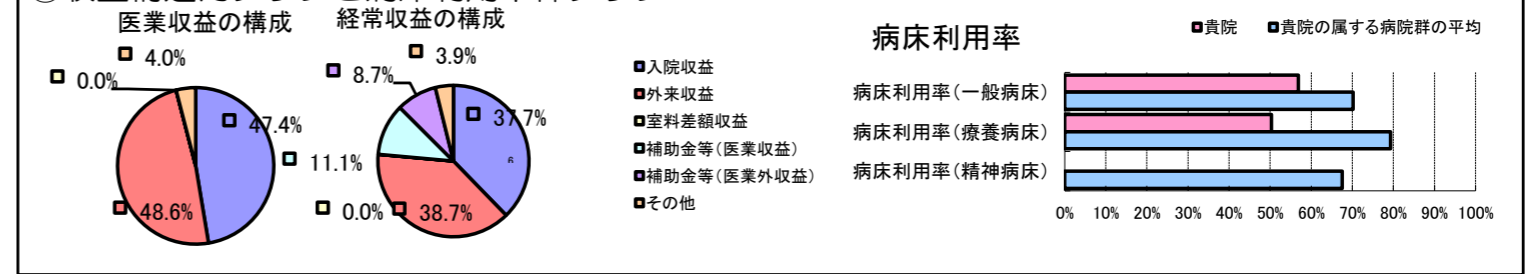


①病院環境データ

病院名 (北海道白老町) 国保病院 (2008年)
 病床数 【一般病床】58床 【療養病床】29床 【結核病床】0床 【精神病床】0床 【感染症病床】0床
 患者数 【1日平均入院患者数】36人 【1日平均外来患者数】141人 【推計退院患者数】606人
 医療従事者数 【医師数】4人 【看護人員数】28人 【医療技術員数】6人 【事務職員数】4人
 市区町村データ 白老町
 【人口総数】20,748人 【65歳以上人口】5,883人 【高齢化率】28.4%
 【可住地当たり人口密度】300.4人/km² 【可住地面積】69.1km²
 【一般病院数】2施設 【一般診療所数】6施設 【医師数】14人

⑥収益構造円グラフと病床利用率棒グラフ



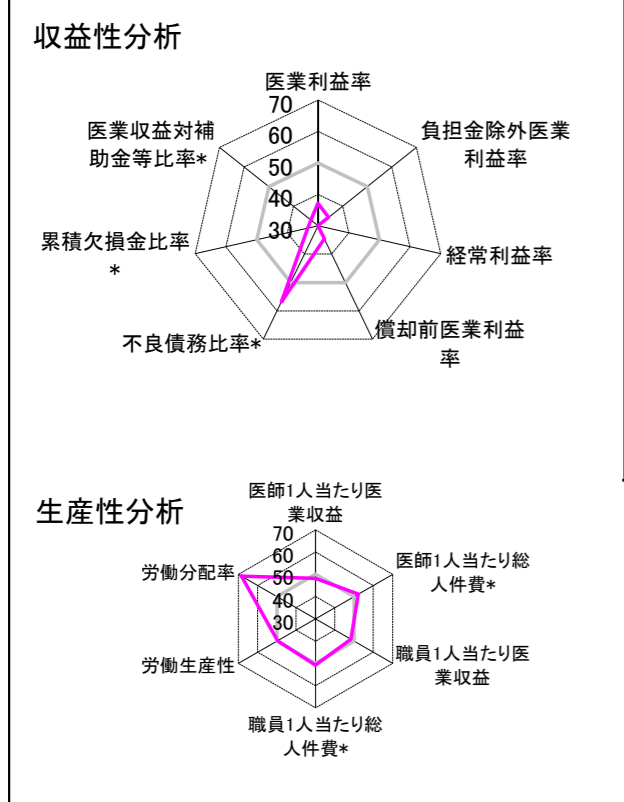
②病院群類型と経営指標ハイライト

【貴院の属する病院類型】 地方中規模病院グループ(可住地当たり人口密度187.2~2,145.9人/km²かつ、一般病床50床以上350床未満)
 【高い偏差値を示す指標】 労働分配率、医師1人当たり外来患者数
 【低い偏差値を示す指標】 経常利益率、経常収支比率、病床利用率(療養病床) 等

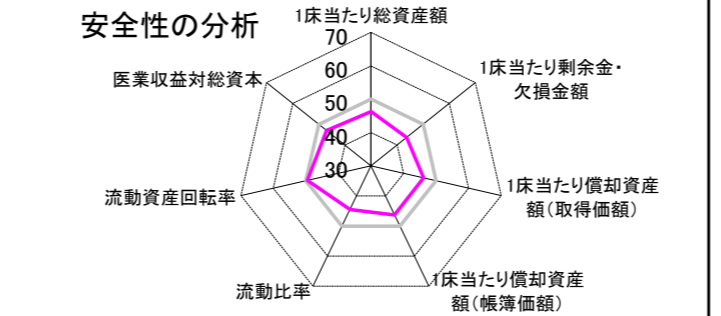
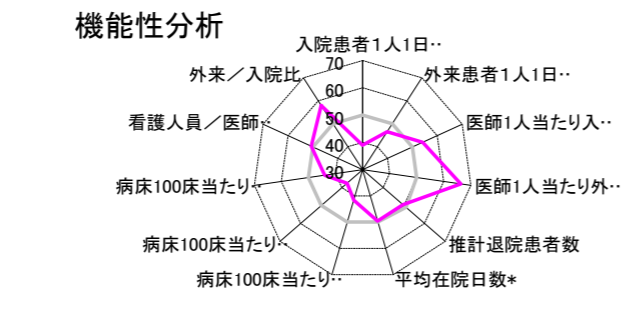
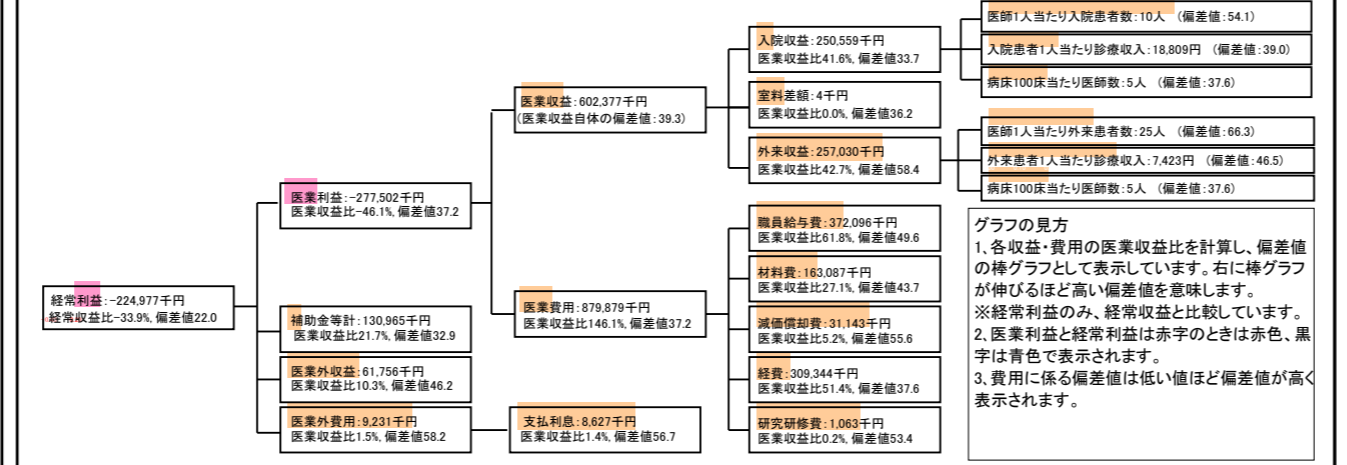
⑦経営指標分析(平均値・参照値・偏差値)

収益性分析	貴院	貴院の属する病院群の平均	偏差値
医療利益率	-46.1%	-18.4%	37.2
負担金除外医療利益率	-58.3%	-22.1%	34.3
経常利益率	-33.9%	-7.1%	22.0
償却前医療利益率	-40.9%	-10.4%	34.5
不良債務比率*	0.0%	16.0%	56.8
累積欠損金比率*	225.4%	80.5%	33.4
医療収益対補助金等比率*	107.9%	38.1%	32.9
経常収支比率	74.7%	94.1%	24.9
生産性分析			
医師1人当たり医療収益	150,594千円	170,807千円	48.2
医師1人当たり総人件費*	93,024千円	103,586千円	52.3
職員1人当たり医療収益	14,342千円	51,014千円	48.4
職員1人当たり総人件費*	8,859千円	9,281千円	50.8
労働生産性	227,755千円	346,864千円	49.6
労働分配率	389.0%	133.5%	68.3
機能性分析			
入院患者1人1日当たり診療収入	18,809円	29,335円	39.0
外来患者1人1日当たり診療収入	7,423円	9,040円	46.5
医師1人当たり入院患者数	9.5人	8.1人	54.1
医師1人当たり外来患者数	24.8人	15.2人	66.3
推計退院患者数	605.5人	2,531.9人	49.5
平均在院日数*	21.7日	21.2日	49.5
病床100床当たり全職員数	76.2人	102.9人	41.6
病床100床当たり医師数	4.6人	9.4人	37.6
病床100床当たり看護人員数	54.6人	63.9人	44.1
看護人員/医師人数比	7.0人	6.8人	50.7
外来/入院比	259.9%	198.2%	58.0
病床利用率(一般病床)	56.9%	70.2%	41.8
病床利用率(療養病床)	50.3%	79.3%	30.1
病床利用率(精神病床)	N/A	67.6%	N/A
安全性の分析			
1床当たり総資産額	6,238千円	148,561千円	46.3
1床当たり剰余金・欠損金額	-33,086千円	-17,688千円	43.7
1床当たり償却資産額(取得価額)	19,409千円	240,307千円	46.1
1床当たり償却資産額(帳簿価額)	11,893千円	174,356千円	46.3
流動比率	129.6%	517.6%	44.5
流動資産回転率	3.4回	4.1回	49.5
医療収益対総資本	1.8倍	14.0倍	47.0

③経営指標のレーダーチャート(偏差値)



④利益構造ツリー(実数・対収益比・偏差値)



⑤時系列分析(成長性分析)

