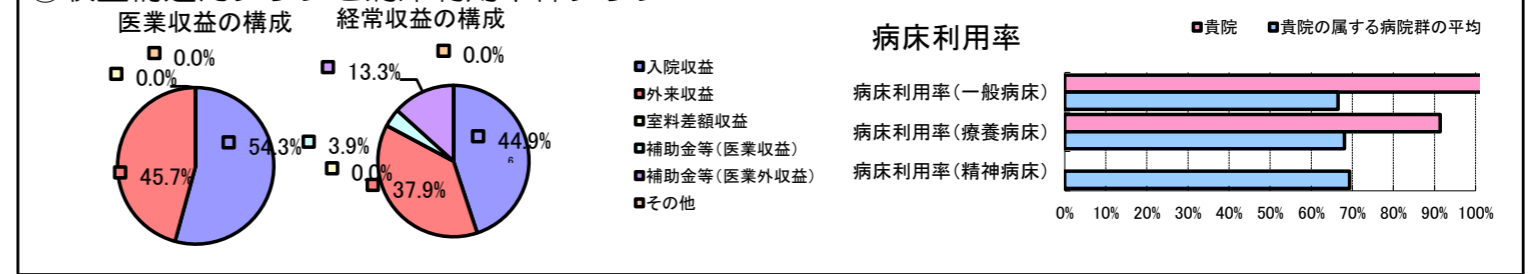


①病院環境データ

病院名 (北海道滝上町) 国保病院 (2008年)
 病床数 【一般病床】26床 【療養病床】28床 【結核病床】0床 【精神病床】0床 【感染症病床】0床
 患者数 【1日平均入院患者数】52人 【1日平均外来患者数】144人 【推計退院患者数】661人
 医療従事者数 【医師数】2人 【看護人員数】13人 【医療技術員数】4人 【事務職員数】3人
 市区町村データ 滝上町
 【人口総数】3,366人 【65歳以上人口】1,220人 【高齢化率】36.2%
 【可住地当たり人口密度】35.1人/km² 【可住地面積】96.km²
 【一般病院数】1施設 【一般診療所数】2施設 【医師数】2人

⑥収益構造円グラフと病床利用率棒グラフ



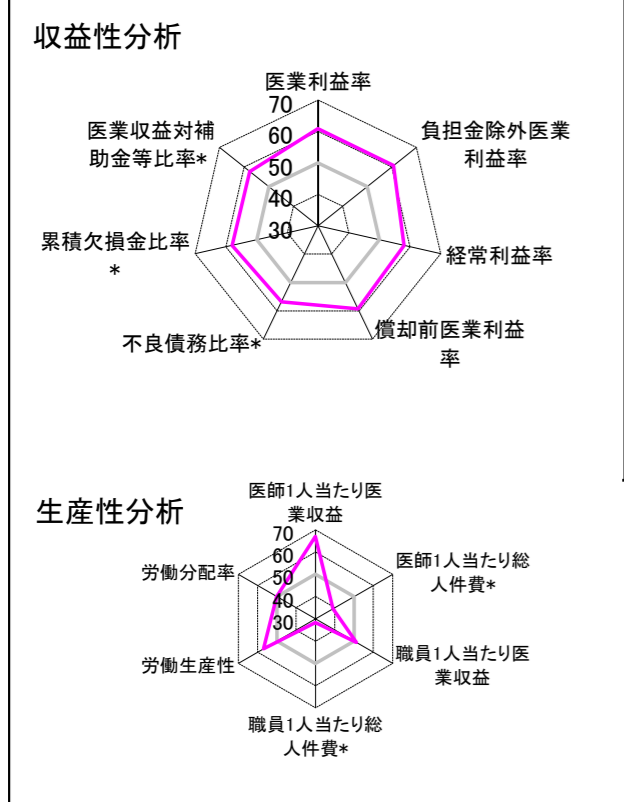
②病院群類型と経営指標ハイライト

【貴院の属する病院類型】へき地型病院グループ(可住地当たり人口密度187.2人/km²未満)
 【高い偏差値を示す指標】医師1人当たり外来患者数、医師1人当たり入院患者数、病床利用率(一般病床) 等
 【低い偏差値を示す指標】職員1人当たり総人件費*、流動資産回転率、医師1人当たり総人件費* 等

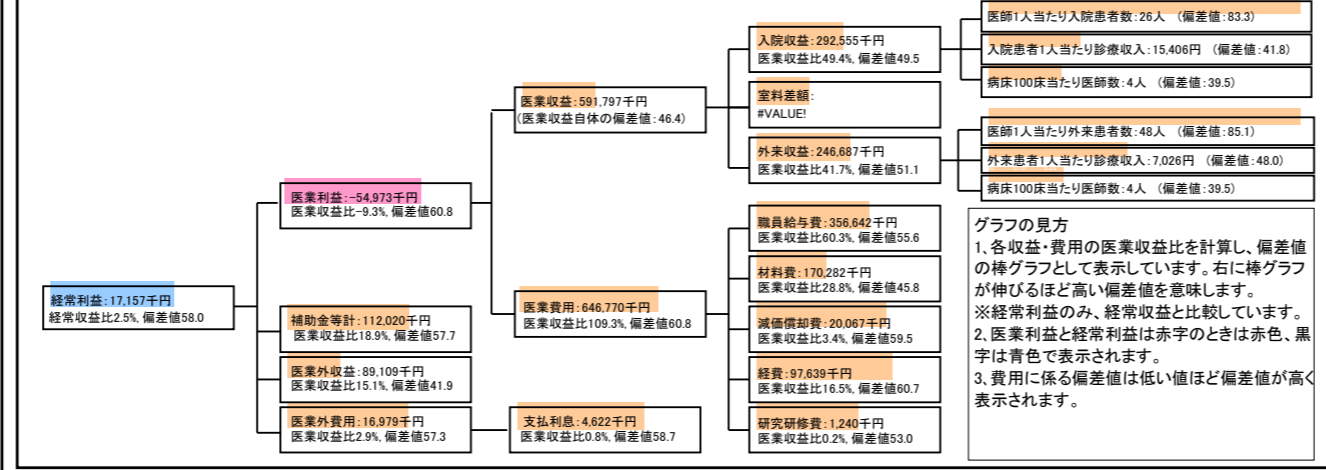
⑦経営指標分析(平均値・参照値・偏差値)

収益性分析	貴院	貴院の属する病院群の平均	偏差値
医療利益率	-9.3%	-35.5%	60.8
負担金除外医療利益率	-13.6%	-40.5%	60.7
経常利益率	2.5%	-4.6%	58.0
償却前医療利益率	-5.9%	-27.5%	59.3
不良債務比率*	0.0%	28.4%	56.9
累積欠損金比率*	13.4%	93.0%	58.0
医療収益対補助金等比率*	37.9%	77.9%	57.7
経常収支比率	102.6%	96.3%	58.1
生産性分析			
医師1人当たり医療収益	295,899千円	181,075千円	67.0
医師1人当たり総人件費*	178,321千円	128,795千円	39.2
職員1人当たり医療収益	25,730千円	19,718千円	51.2
職員1人当たり総人件費*	15,506千円	10,209千円	31.6
労働生産性	1,316,996千円	422,669千円	56.9
労働分配率	117.7%	114.4%	50.1
機能性分析			
入院患者1人1日当たり診療収入	15,406円	20,823円	41.8
外来患者1人1日当たり診療収入	7,026円	7,574円	48.0
医師1人当たり入院患者数	26.0人	10.5人	83.3
医師1人当たり外来患者数	48.1人	22.8人	85.1
推計退院患者数	661.3人	1,186.8人	45.9
平均在院日数*	28.7日	24.4日	45.9
病床100床当たり全職員数	107.4人	94.2人	55.3
病床100床当たり医師数	3.7人	6.6人	39.5
病床100床当たり看護人員数	66.7人	57.8人	56.3
看護人員/医師人数比	6.5人	7.7人	45.9
外来/入院比	184.9%	246.3%	44.3
安全性の分析			
1床当たり総資産額	15,460千円	94,531千円	48.2
1床当たり剰余金・欠損金額	-3,247千円	-15,823千円	55.2
1床当たり償却資産額(取得価額)	27,872千円	160,712千円	47.9
1床当たり償却資産額(帳簿価額)	16,316千円	116,693千円	47.9
流動比率	2,092.7%	914.9%	60.1
流動資産回転率	1.1回	3.0回	38.1
医療収益対総資本	3.7倍	9.4倍	48.5

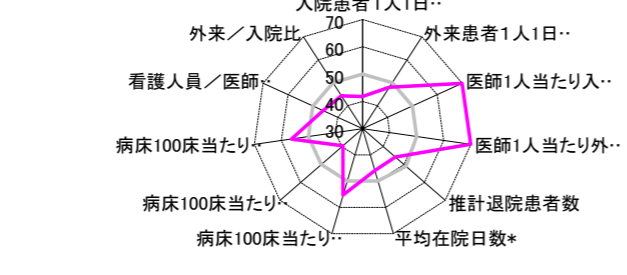
③経営指標のレーダーチャート(偏差値)



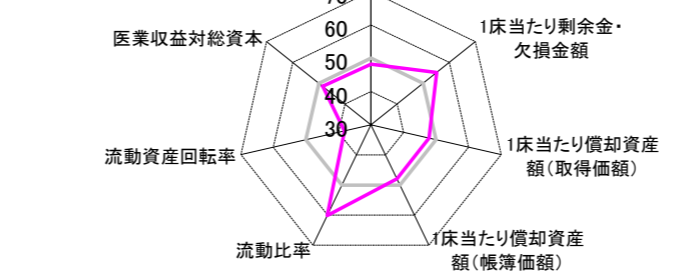
④利益構造ツリー(実数・対収益比・偏差値)



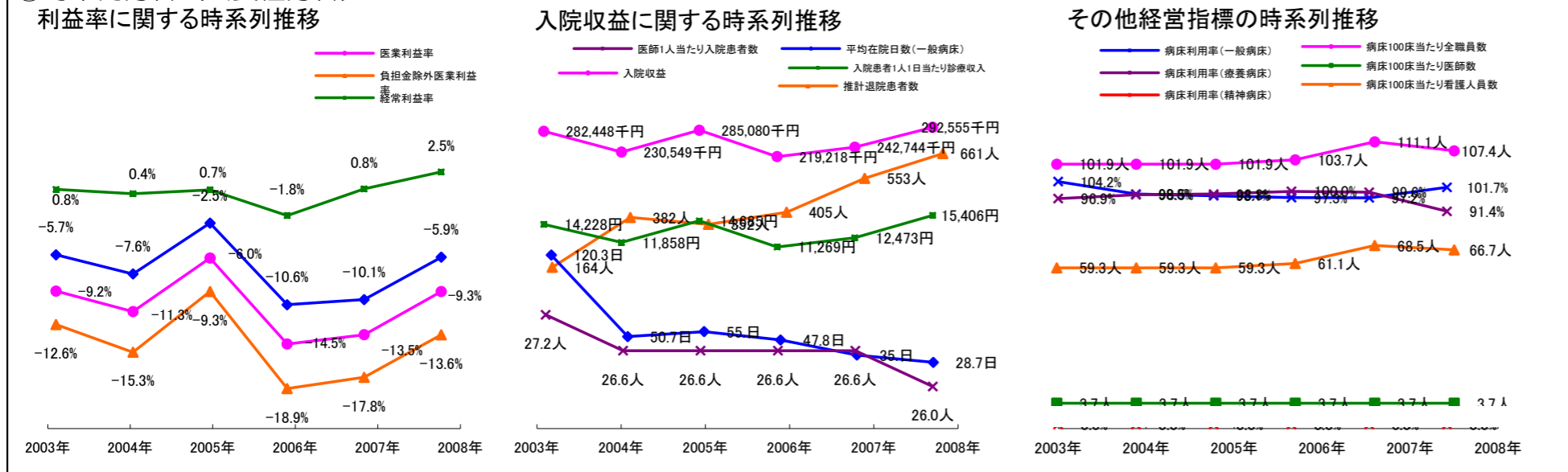
機能性分析



安全性の分析



⑤時系列分析(成長性分析)



データ源: 公営企業年鑑

©京都大学大学院医学研究科医療経済学分野