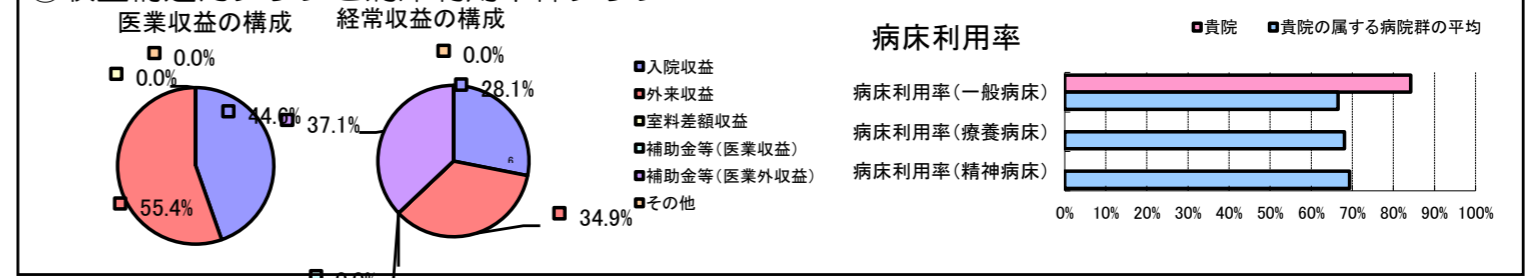


①病院環境データ

病院名 (北海道猿払村) 国保病院 (2008年)
 病床数 【一般病床】24床 【療養病床】4床 【結核病床】0床 【精神病床】0床 【感染症病床】0床
 患者数 【1日平均入院患者数】20人 【1日平均外来患者数】73人 【推計退院患者数】192人
 医療従事者数 【医師数】2人 【看護人員数】19人 【医療技術員数】3人 【事務職員数】4人
 市区町村データ 猿払村
 【人口総数】2,940人 【65歳以上人口】624人 【高齢化率】21.2%
 【可住地当たり人口密度】24.9人/km² 【可住地面積】118.1km²
 【一般病院数】1施設 【一般診療所数】3施設 【医師数】2人

⑥収益構造円グラフと病床利用率棒グラフ



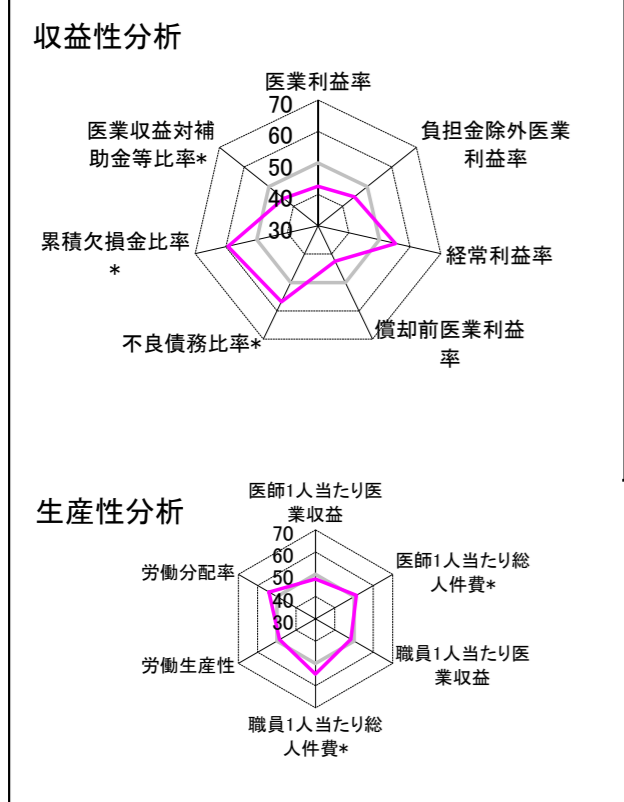
②病院群類型と経営指標ハイライト

【貴院の属する病院類型】へき地型病院グループ(可住地当たり人口密度187.2人/km²未満)
 【高い偏差値を示す指標】病床利用率(一般病床)
 【低い偏差値を示す指標】推計退院患者数、推計退院患者数

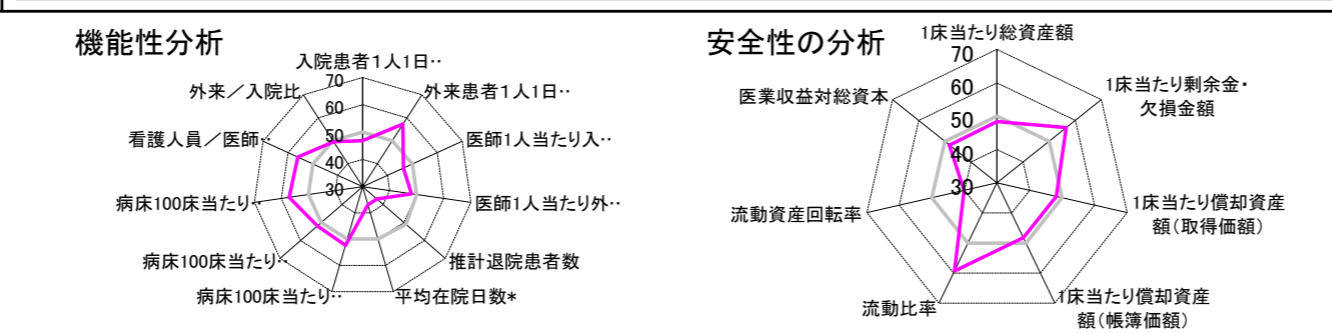
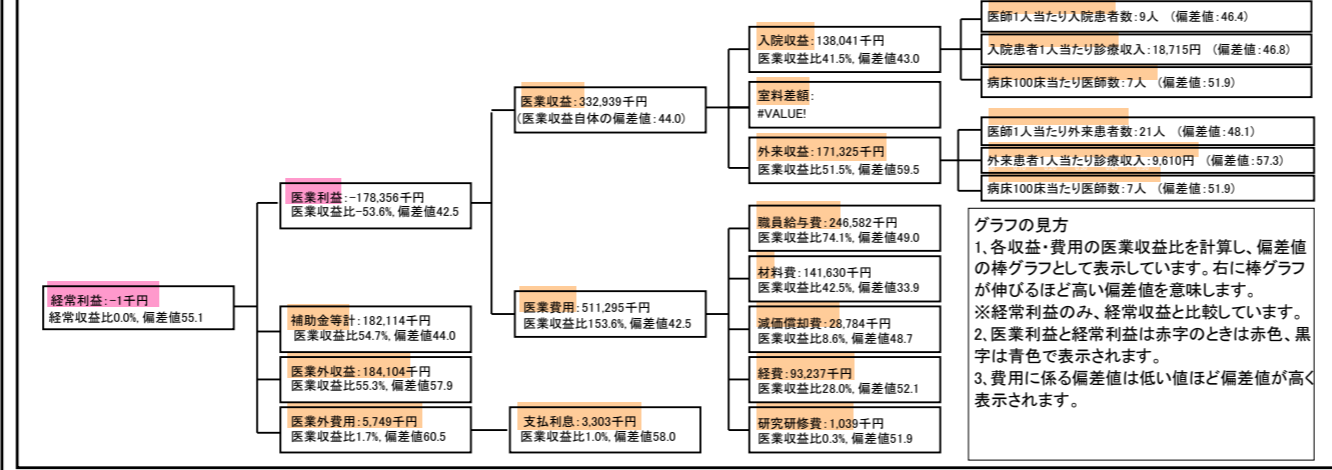
⑦経営指標分析(平均値・参照値・偏差値)

収益性分析	貴院	貴院の属する病院群の平均	偏差値
医業利益率	-53.6%	-35.5%	42.5
負担金除外医業利益率	-53.6%	-40.5%	44.8
経常利益率	0.0%	-4.6%	55.2
償却前医業利益率	-44.9%	-27.5%	42.5
不良債務比率*	0.0%	28.4%	56.9
累積欠損金比率*	0.0%	93.0%	59.4
医業収益対補助金等比率*	109.2%	77.9%	44.0
経常収支比率	100.0%	96.3%	54.7
生産性分析	貴院	貴院の属する病院群の平均	偏差値
医師1人当たり医業収益	166,470千円	181,075千円	47.8
医師1人当たり総人件費*	123,291千円	128,795千円	51.2
職員1人当たり医業収益	11,891千円	19,718千円	48.4
職員1人当たり総人件費*	8,807千円	10,209千円	54.9
労働生産性	247,375千円	422,669千円	48.7
労働分配率	356.0%	114.4%	54.1
機能性分析	貴院	貴院の属する病院群の平均	偏差値
入院患者1人1日当たり診療収入	18,715円	20,823円	46.8
外来患者1人1日当たり診療収入	9,610円	7,574円	57.3
医師1人当たり入院患者数	8.8人	10.5人	46.4
医師1人当たり外来患者数	21.4人	22.8人	48.1
推計退院患者数	192.1人	1,186.8人	36.8
平均在院日数*	38.0日	24.4日	36.8
病床100床当たり全職員数	100.0人	94.2人	52.3
病床100床当たり医師数	7.1人	6.6人	51.9
病床100床当たり看護人員数	67.9人	57.8人	57.2
看護人員/医師人数比	9.5人	7.7人	56.1
外来/入院比	241.7%	246.3%	49.6
病床利用率(一般病床)	84.2%	66.5%	59.5
病床利用率(療養病床)	N/A	68.1%	N/A
病床利用率(精神病床)	N/A	69.4%	N/A
安全性の分析	貴院	貴院の属する病院群の平均	偏差値
1床当たり総資産額	22,614千円	94,531千円	48.4
1床当たり剰余金・欠損金額	9千円	-15,823千円	56.6
1床当たり償却資産額(取得価額)	50,854千円	160,712千円	48.2
1床当たり償却資産額(帳簿価額)	32,616千円	116,693千円	48.3
流動比率	1,987.5%	914.9%	59.2
流動資産回転率	1.4回	3.0回	40.1
医業収益対総資本	2.3倍	9.4倍	48.2

③経営指標のレーダーチャート(偏差値)



④利益構造ツリー(実数・対収益比・偏差値)



⑤時系列分析(成長性分析)

