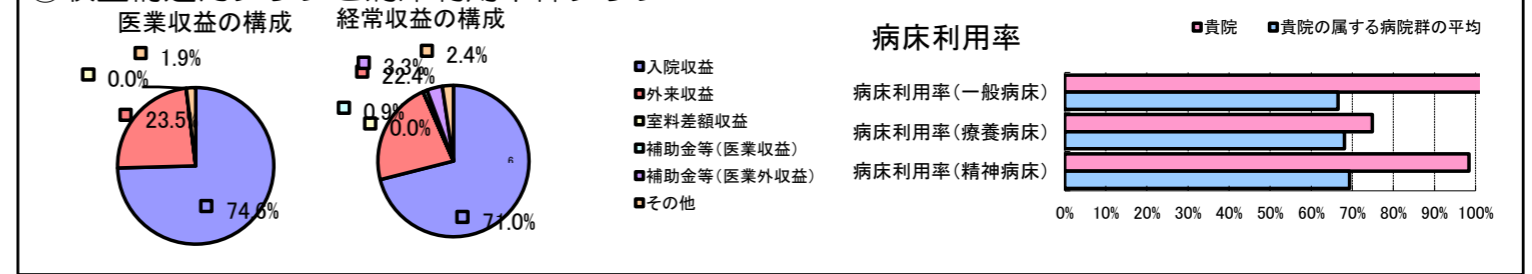


①病院環境データ

病院名 (北海道八雲町) 八雲総合病院 (2008年)  
 病床数 【一般病床】214床 【療養病床】40床 【結核病床】0床 【精神病床】100床 【感染症病床】4床  
 患者数 【1日平均入院患者数】354人 【1日平均外来患者数】670人 【推計退院患者数】7,601人  
 医療従事者数 【医師数】20人 【看護人員数】168人 【医療技術員数】47人 【事務職員数】18人  
 市区町村データ 八雲町  
 【人口総数】20,131人 【65歳以上人口】4,867人 【高齢化率】24.2%  
 【可住地当たり人口密度】144.4人/km<sup>2</sup> 【可住地面積】139.5km<sup>2</sup>  
 【一般病院数】3施設 【一般診療所数】6施設 【医師数】36人

⑥収益構造円グラフと病床利用率棒グラフ



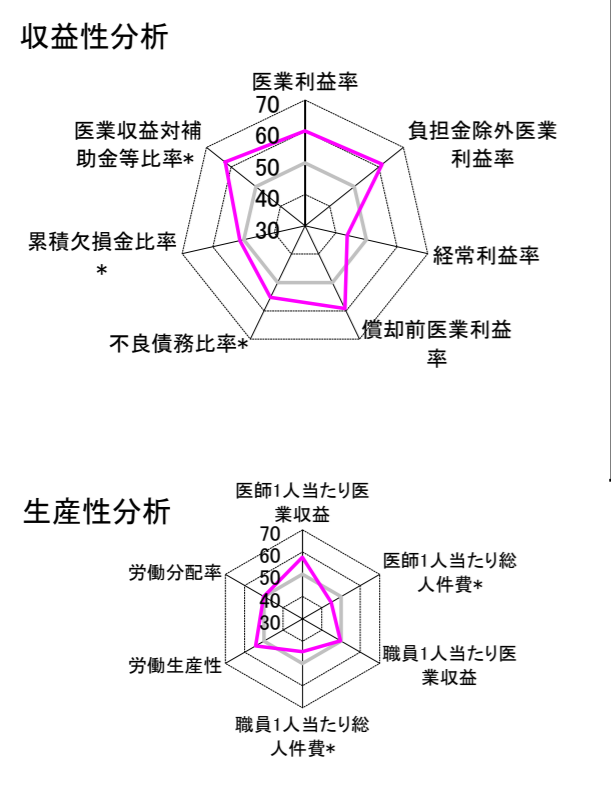
②病院群類型と経営指標ハイライト

【貴院の属する病院類型】へき地型病院グループ(可住地当たり人口密度187.2人/km<sup>2</sup>未満)  
 【高い偏差値を示す指標】病床利用率(一般病床)、医業収益対補助金等比率\*、負担金除外医業利益率 等  
 【低い偏差値を示す指標】外来/入院比

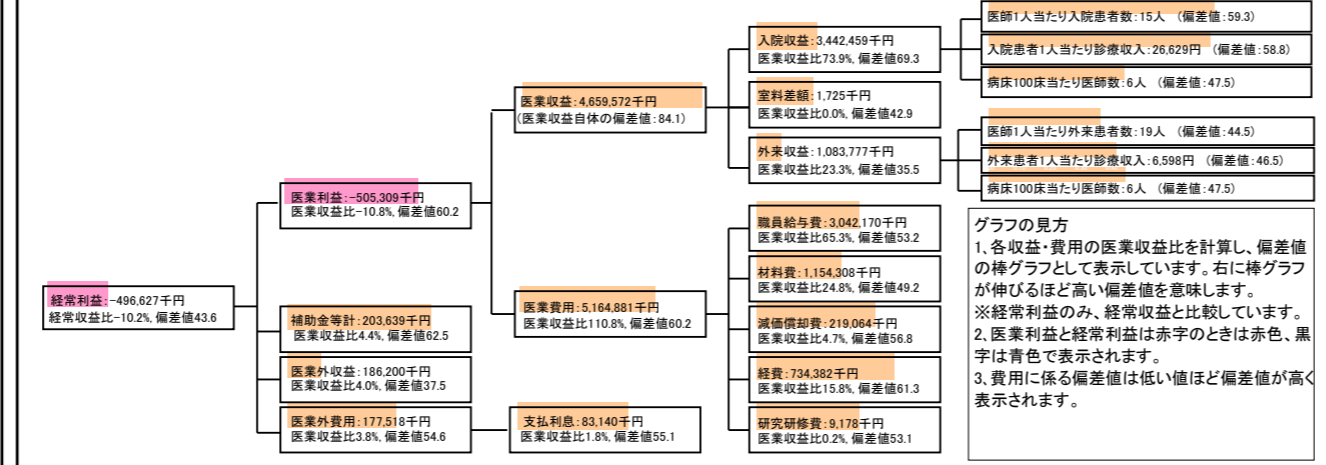
⑦経営指標分析(平均値・参照値・偏差値)

収益性分析	貴院	貴院の属する病院群の平均	偏差値
医業利益率	-10.8%	-35.5%	60.2
負担金除外医業利益率	-11.8%	-40.5%	61.4
経常利益率	-10.2%	-4.6%	43.7
償却前医業利益率	-6.1%	-27.5%	59.2
不良債務比率*	6.5%	28.4%	55.3
累積欠損金比率*	81.4%	93.0%	51.2
医業収益対補助金等比率*	13.0%	77.9%	62.5
経常収支比率	90.7%	96.3%	42.8
生産性分析			
医師1人当たり医業収益	232,979千円	181,075千円	57.7
医師1人当たり総人件費*	152,109千円	128,795千円	44.9
職員1人当たり医業収益	17,991千円	19,718千円	49.6
職員1人当たり総人件費*	11,746千円	10,209千円	44.7
労働生産性	983,027千円	422,669千円	54.3
労働分配率	119.5%	114.4%	50.1
機能性分析			
入院患者1人1日当たり診療収入	26,629円	20,823円	58.8
外来患者1人1日当たり診療収入	6,598円	7,574円	46.5
医師1人当たり入院患者数	14.8人	10.5人	59.3
医師1人当たり外来患者数	18.8人	22.8人	44.5
推計退院患者数	7,600.6人	1,186.8人	57.2
平均在院日数*	17.0日	24.4日	57.2
病床100床当たり全職員数	113.1人	94.2人	57.6
病床100床当たり医師数	5.9人	6.6人	47.5
病床100床当たり看護人員数	72.0人	57.8人	60.1
看護人員/医師人数比	8.4人	7.7人	52.3
外来/入院比	127.1%	246.3%	39.0
病床利用率(一般病床)	105.5%	66.5%	70.9
病床利用率(療養病床)	74.9%	68.1%	53.4
病床利用率(精神病床)	98.4%	69.4%	60.2
安全性の分析			
1床当たり総資産額	13,717千円	94,531千円	48.2
1床当たり剰余金・欠損金額	-21,309千円	-15,823千円	47.7
1床当たり償却資産額(取得価額)	36,140千円	160,712千円	48.0
1床当たり償却資産額(帳簿価額)	23,053千円	116,693千円	48.1
流動比率	77.4%	914.9%	42.8
流動資産回転率	4.5回	3.0回	60.0
医業収益対総資本	3.3倍	9.4倍	48.4

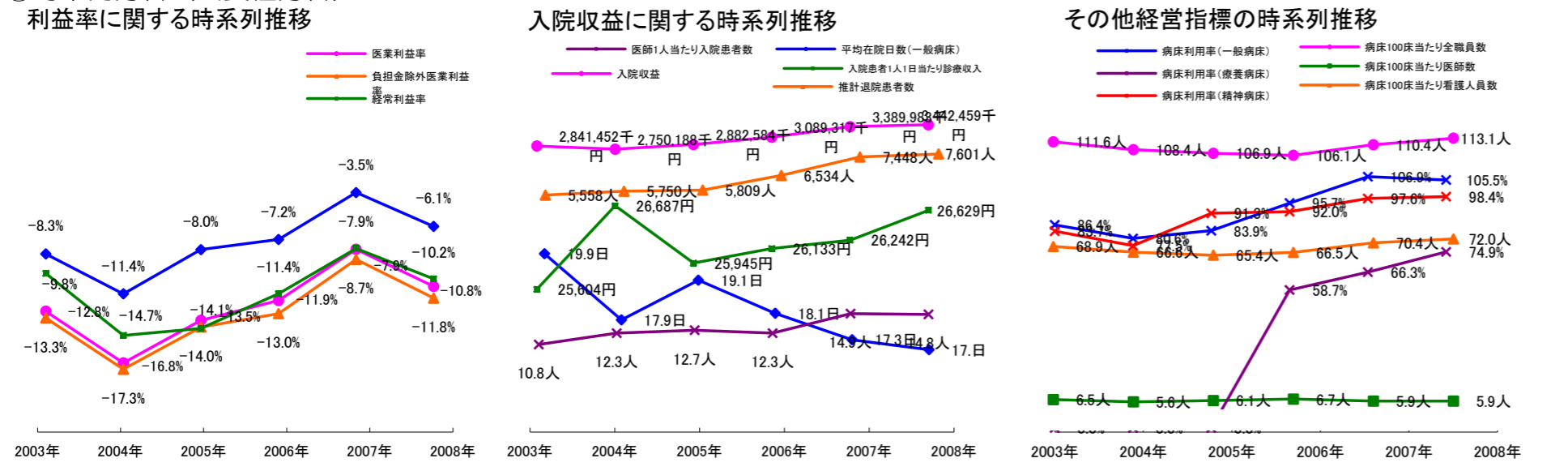
③経営指標のレーダーチャート(偏差値)



④利益構造ツリー(実数・対収益比・偏差値)



⑤時系列分析(成長性分析)



データ源: 公営企業年鑑