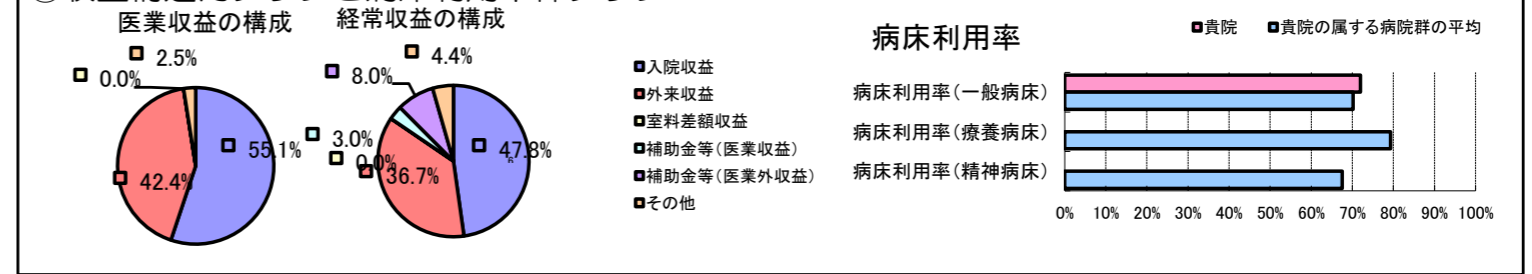


①病院環境データ

病院名 (北海道木古内町) 国保病院 (2008年)
 病床数 【一般病床】99床 【療養病床】0床 【結核病床】0床 【精神病床】0床 【感染症病床】0床
 患者数 【1日平均入院患者数】71人 【1日平均外来患者数】190人 【推計退院患者数】1,084人
 医療従事者数 【医師数】8人 【看護人員数】49人 【医療技術員数】15人 【事務職員数】9人
 市区町村データ 木古内町
 【人口総数】6,024人 【65歳以上人口】2,022人 【高齢化率】33.6%
 【可住地当たり人口密度】233.9人/km² 【可住地面積】25.8km²
 【一般病院数】1施設 【一般診療所数】4施設 【医師数】10人

⑥収益構造円グラフと病床利用率棒グラフ



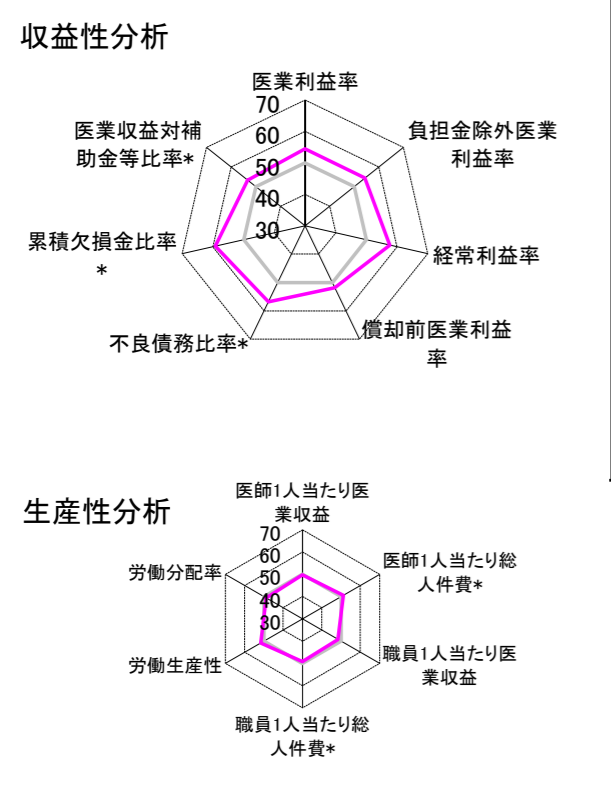
②病院群類型と経営指標ハイライト

【貴院の属する病院類型】 地方中規模病院グループ(可住地当たり人口密度187.2~2,145.9人/km²かつ、一般病床50床以上350床未満)
 【高い偏差値を示す指標】 流動比率
 【低い偏差値を示す指標】 1床当たり償却資産額(取得価額)

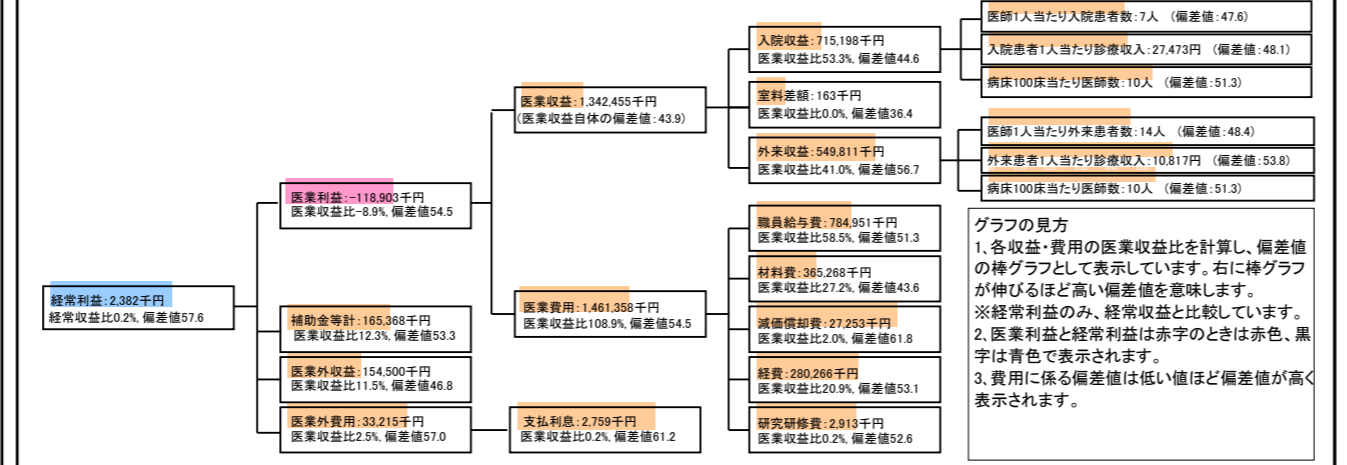
⑦経営指標分析(平均値・参照値・偏差値)

収益性分析	貴院	貴院の属する病院群の平均	偏差値
医療利益率	-8.9%	-18.4%	54.5
負担金除外医療利益率	-12.2%	-22.1%	54.3
経常利益率	0.2%	-7.1%	57.6
償却前医療利益率	-6.8%	-10.4%	51.8
不良債務比率*	0.0%	16.0%	56.8
累積欠損金比率*	0.0%	80.5%	59.2
医療収益対補助金等比率*	24.6%	38.1%	53.3
経常収支比率	100.2%	94.1%	58.0
生産性分析			
医師1人当たり医療収益	167,807千円	170,807千円	49.7
医師1人当たり総人件費*	98,119千円	103,586千円	51.2
職員1人当たり医療収益	16,574千円	51,014千円	48.5
職員1人当たり総人件費*	9,691千円	9,281千円	49.2
労働生産性	825,878千円	346,864千円	51.6
労働分配率	117.3%	133.5%	48.8
機能性分析			
入院患者1人1日当たり診療収入	27,473円	29,335円	48.1
外来患者1人1日当たり診療収入	10,817円	9,040円	53.8
医師1人当たり入院患者数	7.3人	8.1人	47.6
医師1人当たり外来患者数	14.3人	15.2人	48.4
推計退院患者数	1,084.3人	2,531.9人	47.6
平均在院日数*	23.9日	21.2日	47.6
病床100床当たり全職員数	111.9人	102.9人	52.8
病床100床当たり医師数	9.9人	9.4人	51.3
病床100床当たり看護人員数	63.1人	63.9人	49.5
看護人員/医師人数比	6.1人	6.8人	47.3
外来/入院比	195.2%	198.2%	49.6
病床利用率(一般病床)	72.0%	70.2%	51.1
病床利用率(療養病床)	N/A	79.3%	N/A
病床利用率(精神病床)	N/A	67.6%	N/A
安全性の分析			
1床当たり総資産額	16,714千円	148,561千円	46.6
1床当たり剰余金・欠損金額	175千円	-17,688千円	57.3
1床当たり償却資産額(取得価額)	28,681千円	240,307千円	46.3
1床当たり償却資産額(帳簿価額)	17,103千円	174,356千円	46.4
流動比率	1,245.8%	517.6%	60.3
流動資産回転率	1.5回	4.1回	48.3
医療収益対総資本	1.1倍	14.0倍	46.8

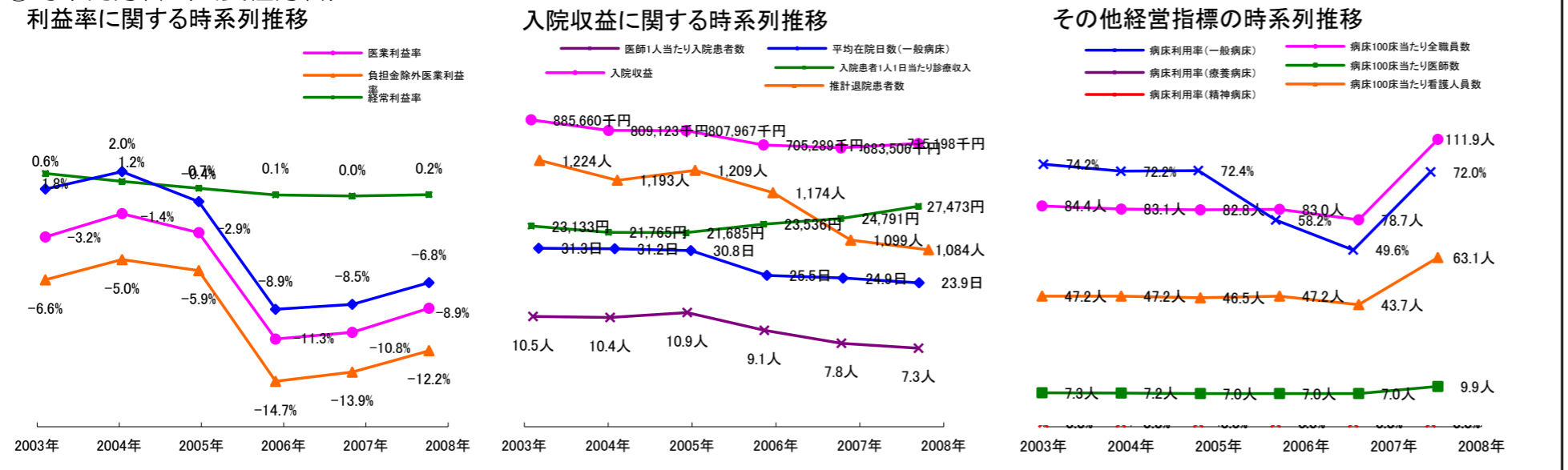
③経営指標のレーダーチャート(偏差値)



④利益構造ツリー(実数・対収益比・偏差値)



⑤時系列分析(成長性分析)



データ源: 公営企業年鑑