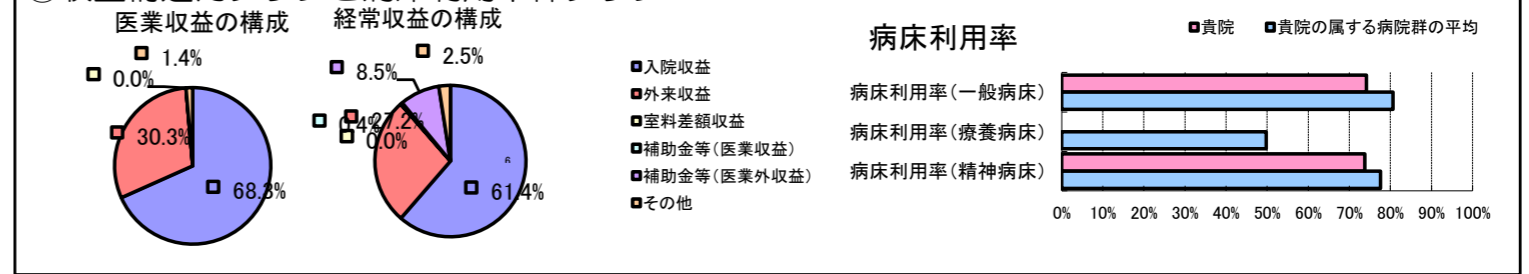


①病院環境データ

病院名 (北海道砂川市)市立病院(2008年)
 病床数 【一般病床】408床【療養病床】0床【結核病床】6床【精神病床】103床【感染症病床】4床
 患者数 【1日平均入院患者数】383人【1日平均外来患者数】1,044人【推計退院患者数】10,753人
 医療従事者数 【医師数】53人【看護人員数】358人【医療技術員数】84人【事務職員数】38人
 市区町村データ 砂川市
 【人口総数】20,068人【65歳以上人口】5,616人【高齢化率】28.0%
 【可住地当たり人口密度】408.5人/km²【可住地面積】49.1km²
 【一般病院数】1施設【一般診療所数】10施設【医師数】76人

⑥収益構造円グラフと病床利用率棒グラフ



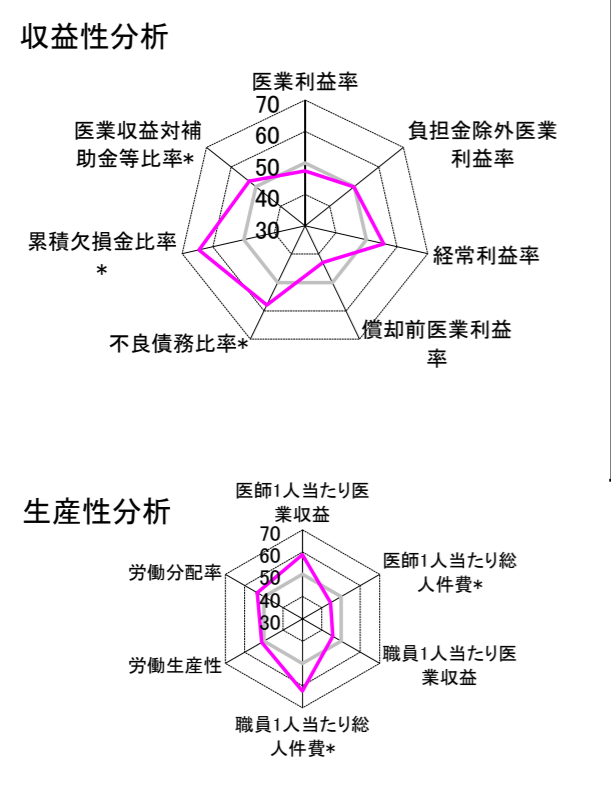
②病院群類型と経営指標ハイライト

【貴院の属する病院類型】地方大規模病院グループ(可住地当たり人口密度187.2~2,145.9人/km²かつ、一般病床350床以上)
 【高い偏差値を示す指標】流動比率、累積欠損金比率*、1床当たり剰余金・欠損金額 等
 【低い偏差値を示す指標】流動資産回転率

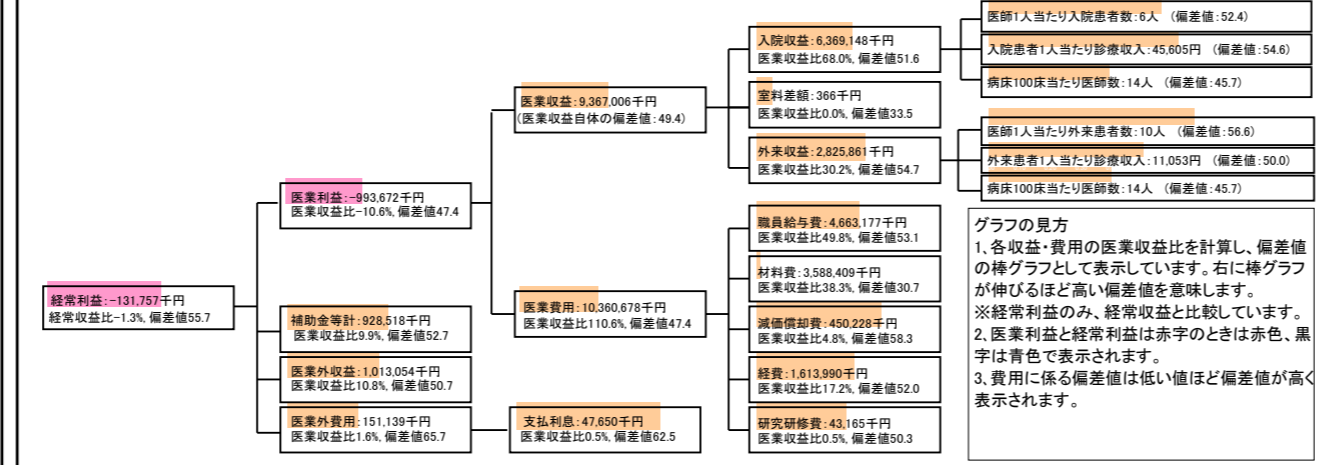
⑦経営指標分析(平均値・参照値・偏差値)

収益性分析	貴院	貴院の属する病院群の平均	偏差値
医療利益率	-10.6%	-8.5%	47.4
負担金除外医療利益率	-11.1%	-10.9%	49.8
経常利益率	-1.3%	-4.1%	55.7
償却前医療利益率	-5.8%	-0.7%	43.0
不良債務比率*	0.0%	12.5%	58.0
累積欠損金比率*	0.0%	61.4%	64.5
医療収益対補助金等比率*	19.4%	22.8%	52.7
経常収支比率	98.7%	96.3%	55.3
生産性分析			
医師1人当たり医療収益	176,736千円	146,083千円	58.8
医師1人当たり総人件費*	87,984千円	78,390千円	44.7
職員1人当たり医療収益	16,234千円	17,211千円	45.7
職員1人当たり総人件費*	8,082千円	9,233千円	62.4
労働生産性	643,444千円	31,137千円	51.1
労働分配率	125.6%	116.2%	53.5
機能性分析			
入院患者1人1日当たり診療収入	45,605円	42,727円	54.6
外来患者1人1日当たり診療収入	11,053円	11,043円	50.0
医師1人当たり入院患者数	5.6人	5.3人	52.4
医師1人当たり外来患者数	10.2人	8.4人	56.6
推計退院患者数	10,753.5人	9,955.8人	59.3
平均在院日数*	13.0日	15.4日	59.3
病床100床当たり全職員数	127.6人	123.8人	51.5
病床100床当たり医師数	14.0人	16.0人	45.7
病床100床当たり看護人員数	78.1人	77.7人	50.3
看護人員/医師人数比	6.8人	5.4人	55.1
外来/入院比	183.1%	160.7%	55.9
病床利用率(一般病床)	74.2%	80.6%	44.2
病床利用率(療養病床)	N/A	49.8%	N/A
病床利用率(精神病床)	73.8%	77.6%	46.9
安全性の分析			
1床当たり総資産額	19,040千円	60,477千円	45.2
1床当たり剰余金・欠損金額	5,707千円	-15,818千円	63.6
1床当たり償却資産額(取得価額)	36,385千円	101,755千円	44.6
1床当たり償却資産額(帳簿価額)	22,115千円	72,405千円	44.6
流動比率	1,231.1%	333.2%	86.1
流動資産回転率	2.2回	3.6回	40.9
医療収益対総資本	2.7倍	3.4倍	48.8

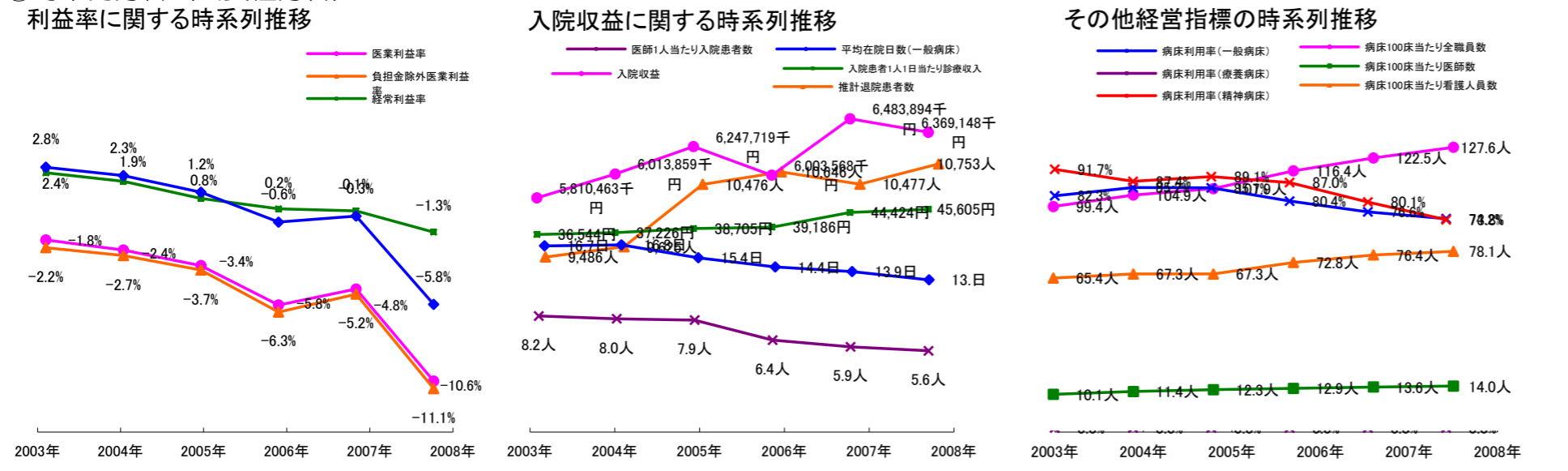
③経営指標のレーダーチャート(偏差値)



④利益構造ツリー(実数・対収益比・偏差値)



⑤時系列分析(成長性分析)



データ源: 公営企業年鑑