

①病院環境データ

病院名 (北海道千歳市) 千歳市民病院 (2008年)  
 病床数 【一般病床】190床 【療養病床】0床 【結核病床】0床 【精神病床】0床 【感染症病床】0床  
 患者数 【1日平均入院患者数】155人 【1日平均外来患者数】710人 【推計退院患者数】4,600人  
 医療従事者数 【医師数】31人 【看護人員数】163人 【医療技術員数】31人 【事務職員数】23人  
 市区町村データ 千歳市  
 【人口総数】91,437人 【65歳以上人口】13,461人 【高齢化率】14.7%  
 【可住地当たり人口密度】472.人/km<sup>2</sup> 【可住地面積】193.7km<sup>2</sup>  
 【一般病院数】6施設 【一般診療所数】57施設 【医師数】129人

⑥収益構造円グラフと病床利用率棒グラフ



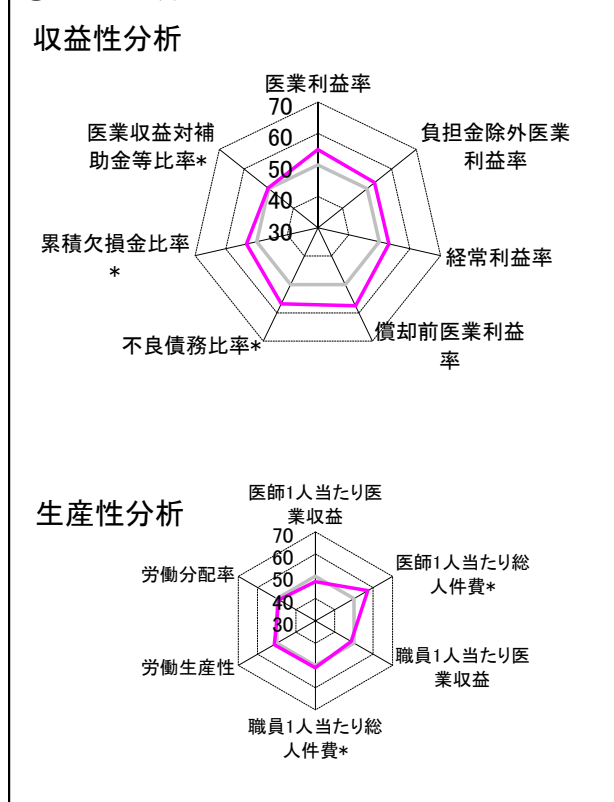
②病院群類型と経営指標ハイライト

【貴院の属する病院類型】 地方中規模病院グループ(可住地当たり人口密度187.2~2,145.9人/km<sup>2</sup>かつ、一般病床50床以上350床未満)  
 【高い偏差値を示す指標】 病床100床当たり看護人員数、病床100床当たり全職員数、病床100床当たり医師数 等  
 【低い偏差値を示す指標】 医師1人当たり入院患者数

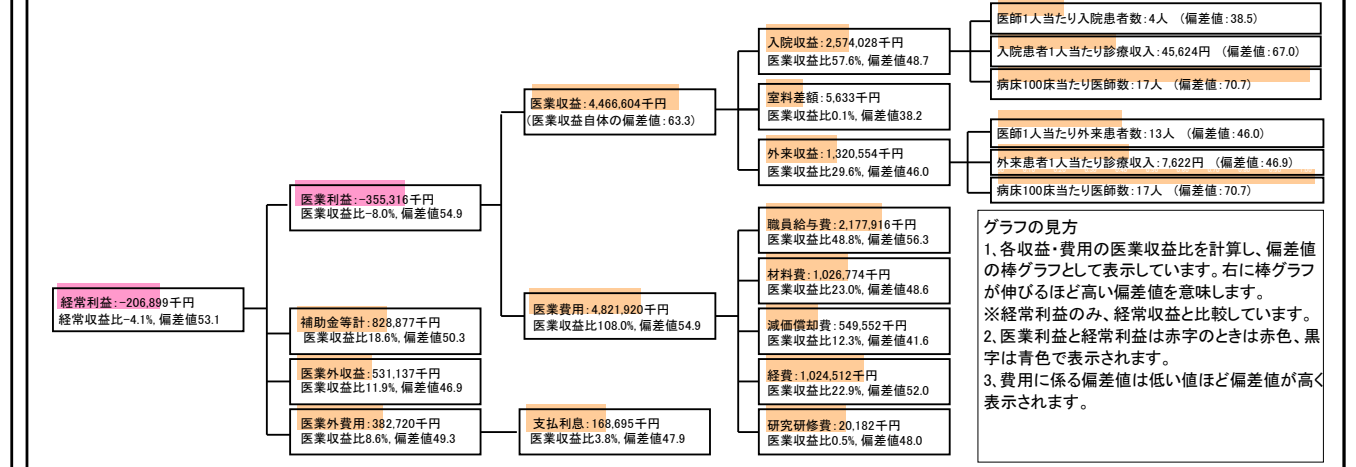
⑦経営指標分析(平均値・参照値・偏差値)

収益性分析	貴院	貴院の属する病院群の平均	偏差値
医療利益率	-8.0%	-18.4%	54.9
負担金除外医療利益率	-15.2%	-22.1%	53.0
経常利益率	-4.1%	-7.1%	53.1
償却前医療利益率	4.3%	-10.4%	57.5
不良債務比率*	0.0%	16.0%	56.8
累積欠損金比率*	51.6%	80.5%	53.3
医療収益対補助金等比率*	37.1%	38.1%	50.3
経常収支比率	96.0%	94.1%	52.5
<b>生産性分析</b>			
医師1人当たり医療収益	144,084千円	170,807千円	47.6
医師1人当たり総人件費*	70,255千円	103,586千円	57.1
職員1人当たり医療収益	18,011千円	51,014千円	48.5
職員1人当たり総人件費*	8,782千円	9,281千円	51.0
労働生産性	743,057千円	346,864千円	51.4
労働分配率	118.2%	133.5%	48.9
<b>機能性分析</b>			
入院患者1人1日当たり診療収入	45,624円	29,335円	67.0
外来患者1人1日当たり診療収入	7,622円	9,040円	46.9
医師1人当たり入院患者数	4.2人	8.1人	38.5
医師1人当たり外来患者数	12.9人	15.2人	46.0
推計退院患者数	4,599.6人	2,531.9人	57.8
平均在院日数*	12.3日	21.2日	57.8
病床100床当たり全職員数	189.9人	102.9人	77.4
病床100床当たり医師数	17.4人	9.4人	70.7
病床100床当たり看護人員数	118.9人	63.9人	85.1
看護人員/医師人数比	5.3人	6.8人	44.0
外来/入院比	307.1%	198.2%	64.1
病床利用率(一般病床)	81.4%	70.2%	56.9
病床利用率(療養病床)	N/A	79.3%	N/A
病床利用率(精神病床)	N/A	67.6%	N/A
<b>安全性の分析</b>			
1床当たり総資産額	54,740千円	148,561千円	47.6
1床当たり剰余金・欠損金額	-22,976千円	-17,688千円	47.8
1床当たり償却資産額(取得価額)	78,325千円	240,307千円	47.2
1床当たり償却資産額(帳簿価額)	58,394千円	174,356千円	47.3
流動比率	342.9%	517.6%	47.5
流動資産回転率	3.6回	4.1回	49.6
医療収益対総資本	1.1倍	14.0倍	46.8

③経営指標のレーダーチャート(偏差値)



④利益構造ツリー(実数・対収益比・偏差値)



⑤時系列分析(成長性分析)

