

①病院環境データ

病院名	(北海道名寄市) 総合病院 (2008年)		
病床数	【一般病床】300床	【療養病床】0床	【結核病床】0床
患者数	【一般病床】165床		
医療従事者数	【医師数】49人	【看護人員数】259人	【医療技術員数】50人
市区町村データ	名寄市		
	【人口総数】31,628人	【65歳以上人口】7,880人	【高齢化率】24.9%
	【可住地当たり人口密度】161.2人/km ²	【可住地面積】196.3km ²	
	【一般病院数】4施設	【一般診療所数】12施設	【医師数】72人

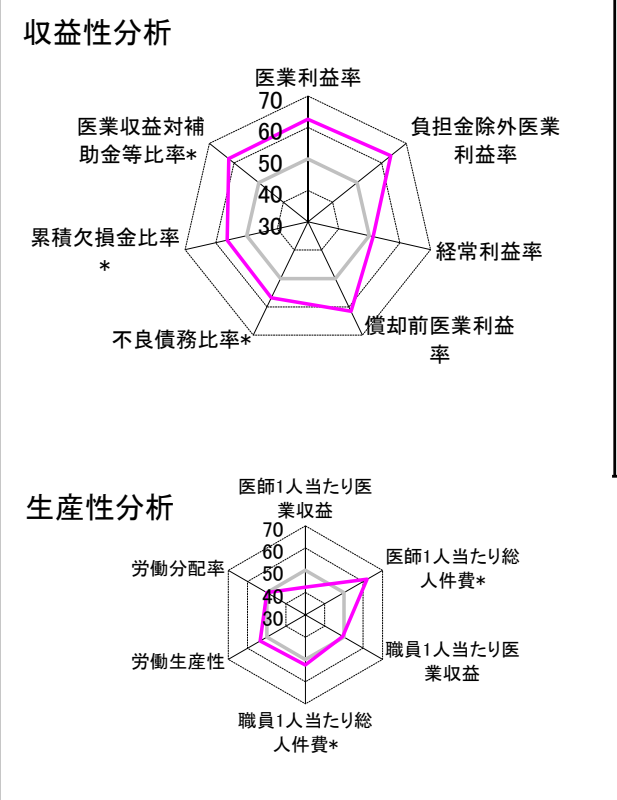
②病院群類型と経営指標ハイライト

【貴院の属する病院類型】へき地型病院グループ(可住地当たり人口密度187.2人/km²未満)

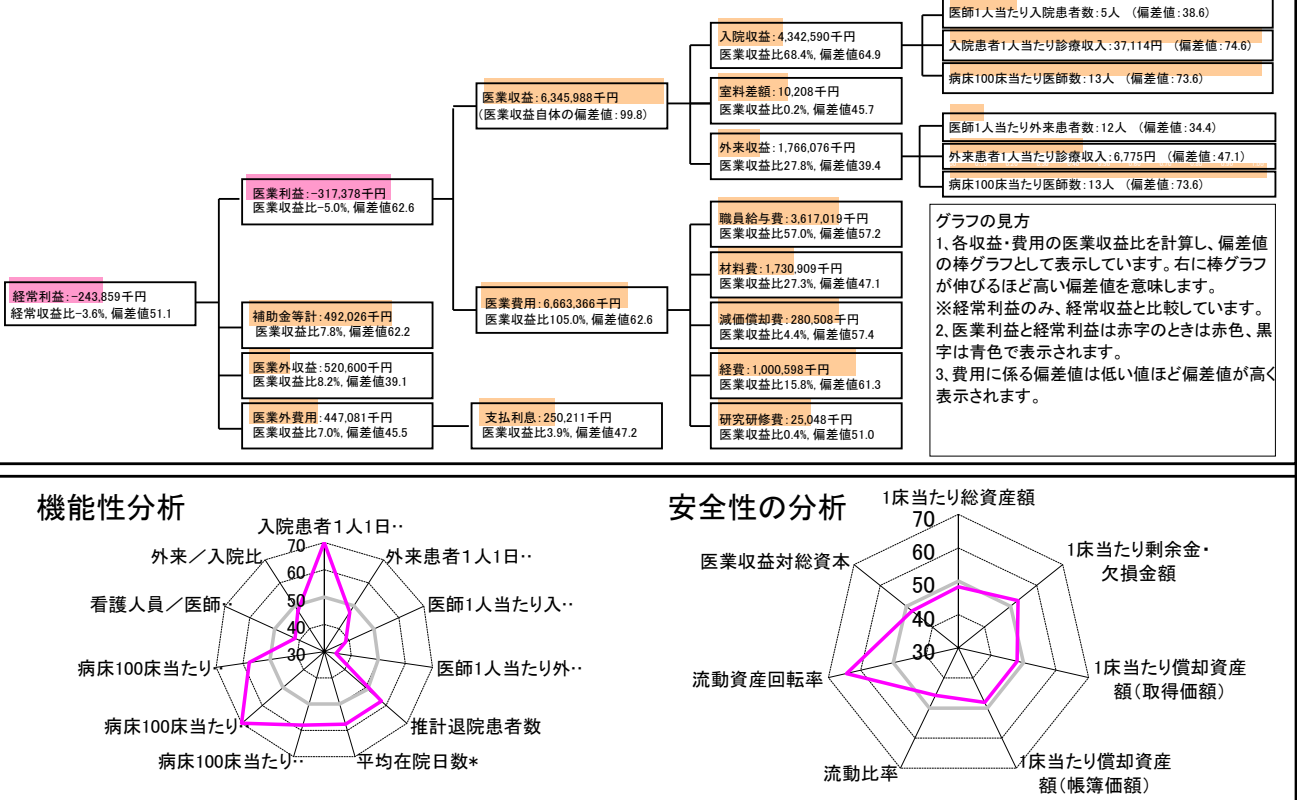
【高い偏差値を示す指標】入院患者1人1日当たり診療収入、病床100床当たり医師数、流動資産回転率 等

【低い偏差値を示す指標】医師1人当たり外来患者数、病床利用率(精神病床)、医師1人当たり入院患者数

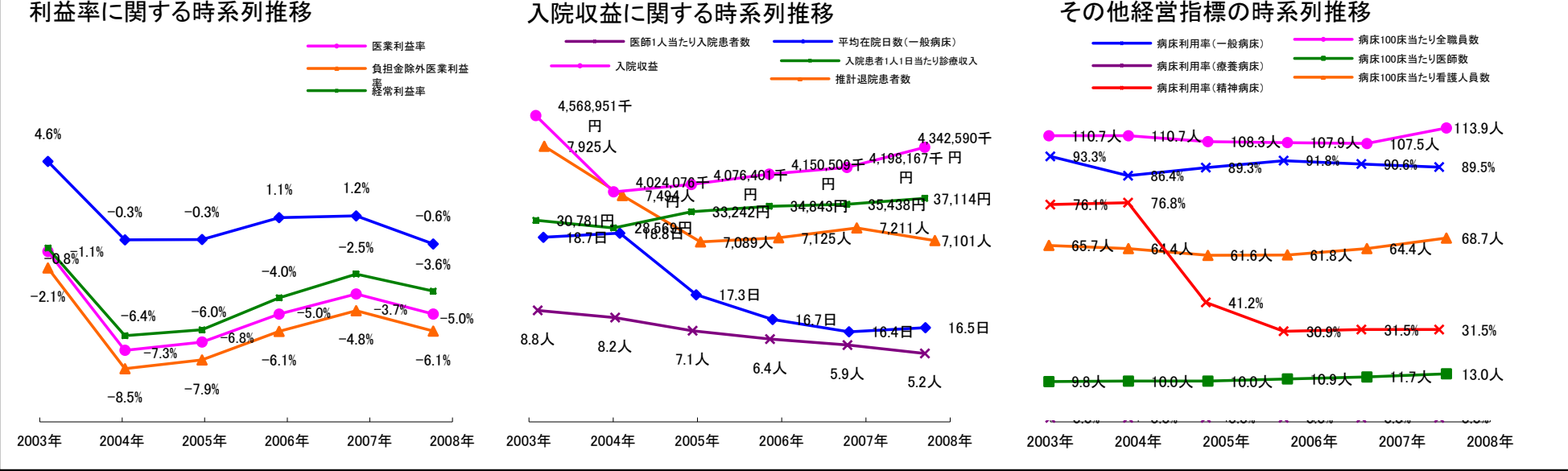
③経営指標のレーダーチャート(偏差値)



④利益構造ツリー(実数・対収益比・偏差値)

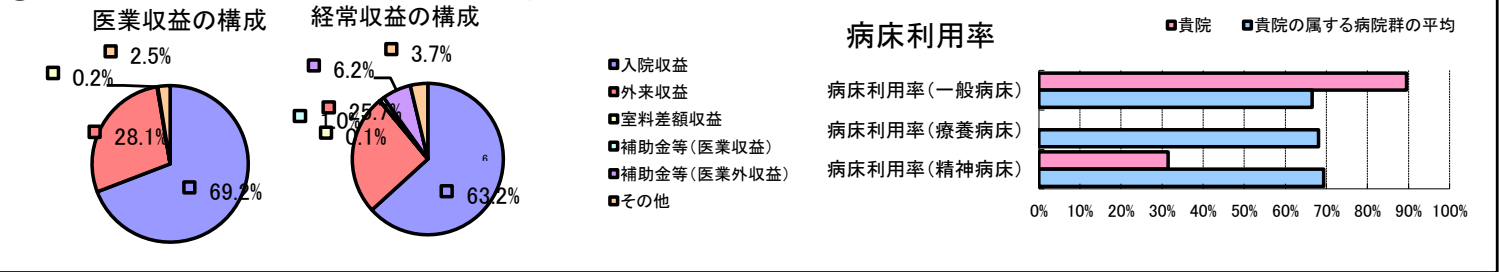


⑤時系列分析(成長性分析)



データ源: 公営企業年鑑

⑥収益構造円グラフと病床利用率棒グラフ



⑦経営指標分析(平均値・参照値・偏差値)

収益性分析	貴院	貴院の属する病院群の平均	偏差値
医業利益率	-5.0%	-35.5%	62.6
負担金除外医業利益率	-6.1%	-40.5%	63.6
経常利益率	-3.6%	-4.6%	51.2
償却前医業利益率	-0.6%	-27.5%	61.5
不良債務比率*	0.0%	28.4%	56.9
累積欠損金比率*	30.1%	93.0%	56.4
医業収益対補助金等比率*	14.3%	77.9%	62.2
経常収支比率	96.6%	96.3%	50.4
生産性分析			
医師1人当たり医業収益	129,510千円	181,075千円	42.4
医師1人当たり総人件費*	73,817千円	128,795千円	62.0
職員1人当たり医業収益	16,613千円	19,718千円	49.4
職員1人当たり総人件費*	9,469千円	10,209千円	52.6
労働生産性	870,337千円	422,669千円	53.4
労働分配率	108.8%	114.4%	49.9
機能性分析			
入院患者1人1日当たり診療収入	37,114円	20,823円	74.6
外来患者1人1日当たり診療収入	6,775円	7,574円	47.1
医師1人当たり入院患者数	5.2人	10.5人	38.6
医師1人当たり外来患者数	11.5人	22.8人	34.4
推計退院患者数	7,100.9人	1,186.8人	57.7
平均在院日数*	16.5日	24.4日	57.7
病床100床当たり全職員数	113.9人	94.2人	58.0
病床100床当たり医師数	13.0人	6.6人	73.6
病床100床当たり看護人員数	68.7人	57.8人	57.7
看護人員/医師人数比	5.3人	7.7人	41.8
外来/入院比	222.8%	246.3%	47.8
病床利用率(一般病床)	89.5%	66.5%	62.3
病床利用率(療養病床)	N/A	68.1%	N/A
病床利用率(精神病床)	31.5%	69.4%	36.7
安全性の分析			
1床当たり総資産額	20,524千円	94,531千円	48.3
1床当たり剰余金・欠損金額	-9,124千円	-15,823千円	52.8
1床当たり償却資産額(取得価額)	39,941千円	160,712千円	48.1
1床当たり償却資産額(帳簿価額)	27,993千円	116,693千円	48.2
流動比率	422.6%	914.9%	45.8
流動資産回転率	5.3回	3.0回	64.4
医業収益対総資本	0.7倍	9.4倍	47.8

※青色は偏差値60以上、赤色は偏差値40以下、黄色は経常利益と関係が強い経営指標を示します。*印の付いた項目は低い値ほど偏差値が高く表示されます。