

①病院環境データ

病院名 (北海道赤平市) 赤平総合病院(2008年)
 病床数 【一般病床】120床【療養病床】60床【結核病床】0床【精神病床】0床【感染症病床】0床
 患者数 【1日平均入院患者数】125人【1日平均外来患者数】349人【推計退院患者数】2,248人
 医療従事者数 【医師数】11人【看護人員数】86人【医療技術員数】19人【事務職員数】9人
 市区町村データ 赤平市
 【人口総数】14,401人【65歳以上人口】4,988人【高齢化率】34.6%
 【可住地当たり人口密度】420.人/km²【可住地面積】34.3km²
 【一般病院数】2施設【一般診療所数】7施設【医師数】29人

⑥収益構造円グラフと病床利用率棒グラフ



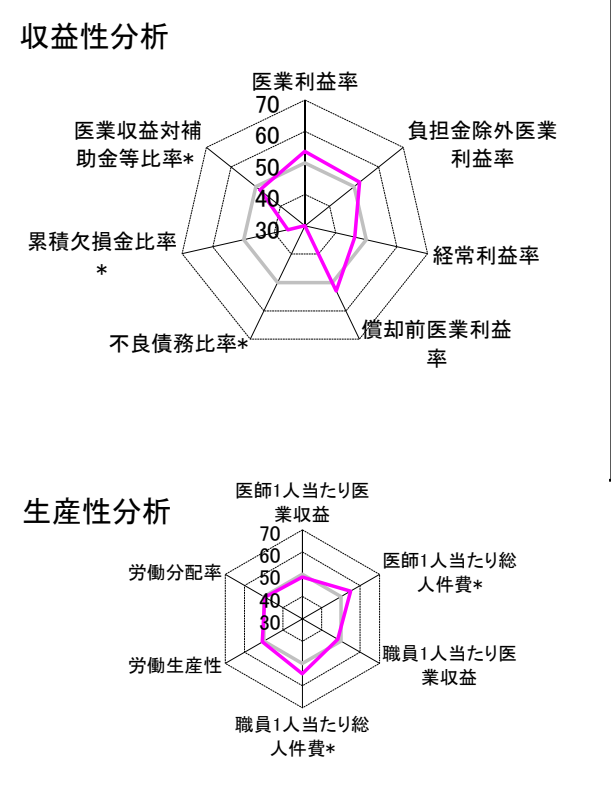
②病院群類型と経営指標ハイライト

【貴院の属する病院類型】 地方中規模病院グループ(可住地当たり人口密度187.2~2,145.9人/km²かつ、一般病床50床以上350床未満)
 【高い偏差値を示す指標】 病床100床当たり看護人員数
 【低い偏差値を示す指標】 不良債務比率*、病床利用率(療養病床)、累積欠損金比率*

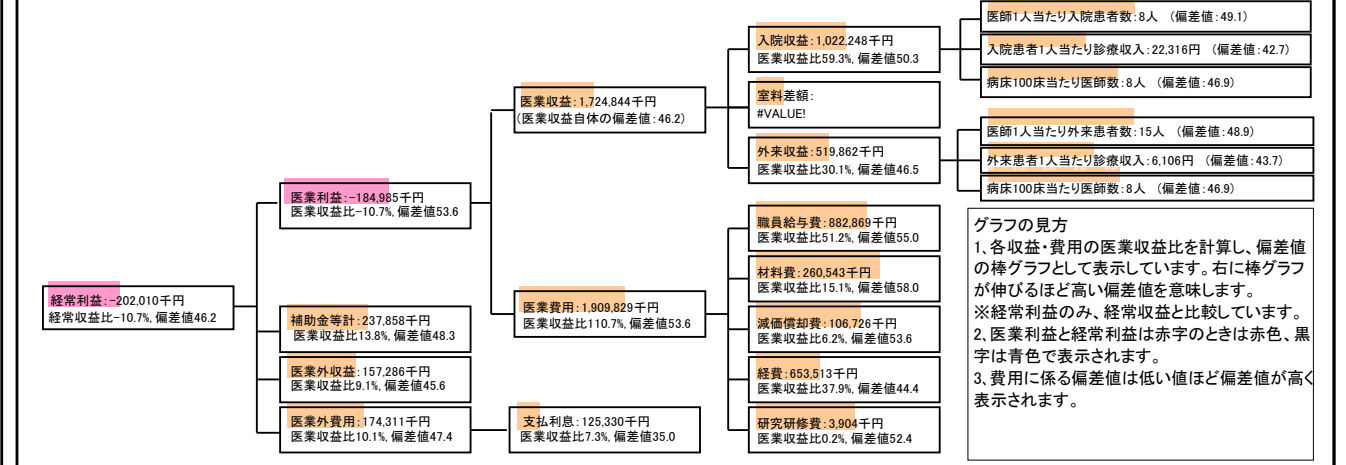
⑦経営指標分析(平均値・参照値・偏差値)

収益性分析	貴院	貴院の属する病院群の平均	偏差値
医療利益率	-10.7%	-18.4%	53.6
負担金除外医療利益率	-17.0%	-22.1%	52.2
経常利益率	-10.7%	-7.1%	46.2
償却前医療利益率	-4.5%	-10.4%	53.0
不良債務比率*	81.2%	16.0%	22.1
累積欠損金比率*	205.8%	80.5%	35.6
医療収益対補助金等比率*	45.1%	38.1%	48.3
経常収支比率	90.3%	94.1%	45.1
生産性分析			
医師1人当たり医療収益	156,804千円	170,807千円	48.8
医師1人当たり総人件費*	80,261千円	103,586千円	55.0
職員1人当たり医療収益	13,581千円	51,014千円	48.3
職員1人当たり総人件費*	6,952千円	9,281千円	54.7
労働生産性	552,589千円	346,864千円	50.7
労働分配率	125.8%	133.5%	49.4
機能性分析			
入院患者1人1日当たり診療収入	22,316円	29,335円	42.7
外来患者1人1日当たり診療収入	6,106円	9,040円	43.7
医師1人当たり入院患者数	7.8人	8.1人	49.1
医師1人当たり外来患者数	14.6人	15.2人	48.9
推計退院患者数	2,247.5人	2,531.9人	50.8
平均在院日数*	20.3日	21.2日	50.8
病床100床当たり全職員数	121.9人	102.9人	56.0
病床100床当たり医師数	8.2人	9.4人	46.9
病床100床当たり看護人員数	74.8人	63.9人	57.0
看護人員/医師人数比	7.8人	6.8人	53.8
外来/入院比	185.9%	198.2%	48.4
病床利用率(一般病床)	72.0%	70.2%	51.1
病床利用率(療養病床)	57.1%	79.3%	34.8
病床利用率(精神病床)	N/A	67.6%	N/A
安全性の分析			
1床当たり総資産額	21,461千円	148,561千円	46.7
1床当たり剰余金・欠損金額	-39,963千円	-17,688千円	40.9
1床当たり償却資産額(取得価額)	45,492千円	240,307千円	46.6
1床当たり償却資産額(帳簿価額)	31,990千円	174,356千円	46.7
流動比率	18.0%	517.6%	42.9
流動資産回転率	5.4回	4.1回	50.9
医療収益対総資本	15.7倍	14.0倍	50.4

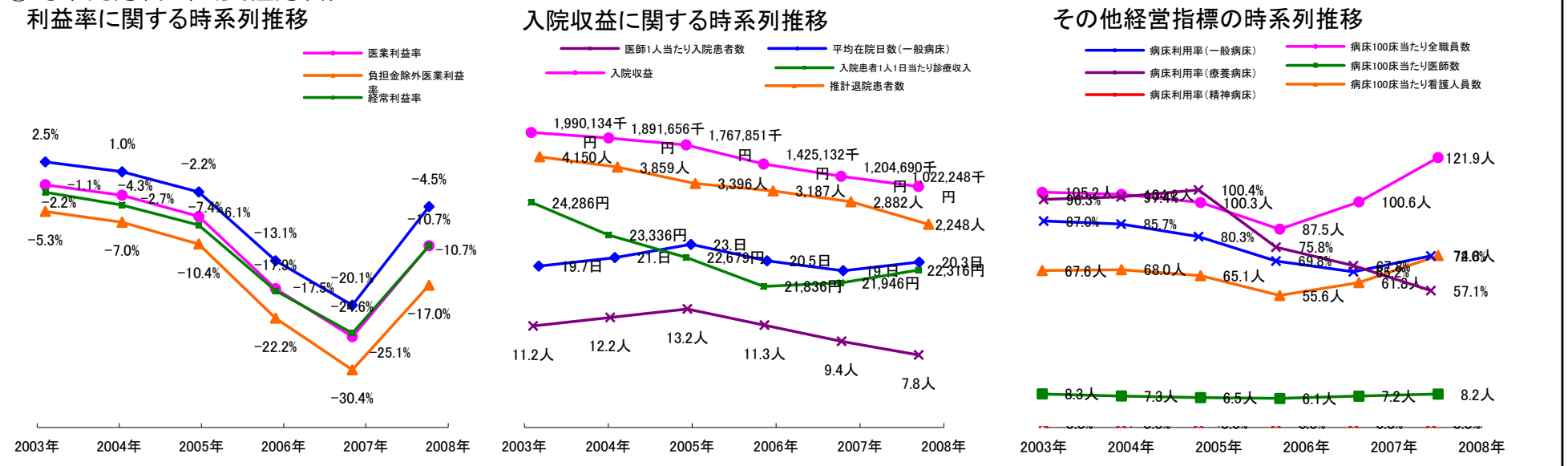
③経営指標のレーダーチャート(偏差値)



④利益構造ツリー(実数・対収益比・偏差値)



⑤時系列分析(成長性分析)



データ源: 公営企業年鑑

©京都大学大学院医学研究科医療経済学分野