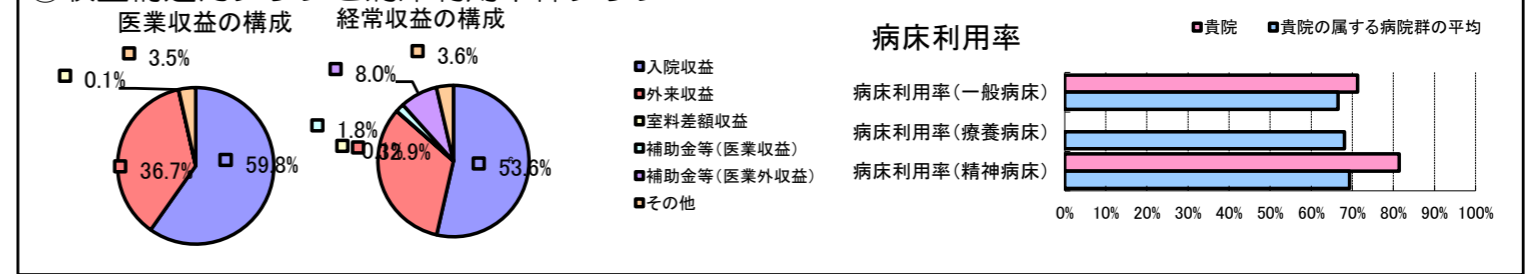


①病院環境データ

病院名 (北海道稚内市) 稚内病院 (2008年)
 病床数 【一般病床】258床 【療養病床】0床 【結核病床】0床 【精神病床】100床 【感染症病床】4床
 患者数 【1日平均入院患者数】265人 【1日平均外来患者数】996人 【推計退院患者数】8,060人
 医療従事者数 【医師数】31人 【看護人員数】215人 【医療技術員数】45人 【事務職員数】20人
 市区町村データ 稚内市
 【人口総数】41,592人 【65歳以上人口】8,631人 【高齢化率】20.8%
 【可住地当たり人口密度】132.7人/km² 【可住地面積】313.4km²
 【一般病院数】3施設 【一般診療所数】17施設 【医師数】51人

⑥収益構造円グラフと病床利用率棒グラフ



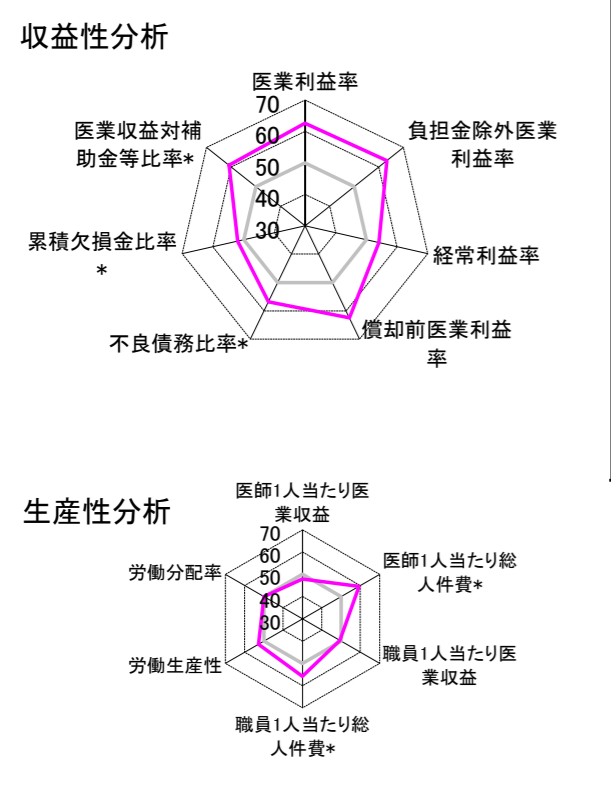
②病院群類型と経営指標ハイライト

【貴院の属する病院類型】へき地型病院グループ(可住地当たり人口密度187.2人/km²未満)
 【高い偏差値を示す指標】入院患者1人1日当たり診療収入、負担金除外医業利益率、病床100床当たり看護人員数 等
 【低い偏差値を示す指標】医師1人当たり入院患者数

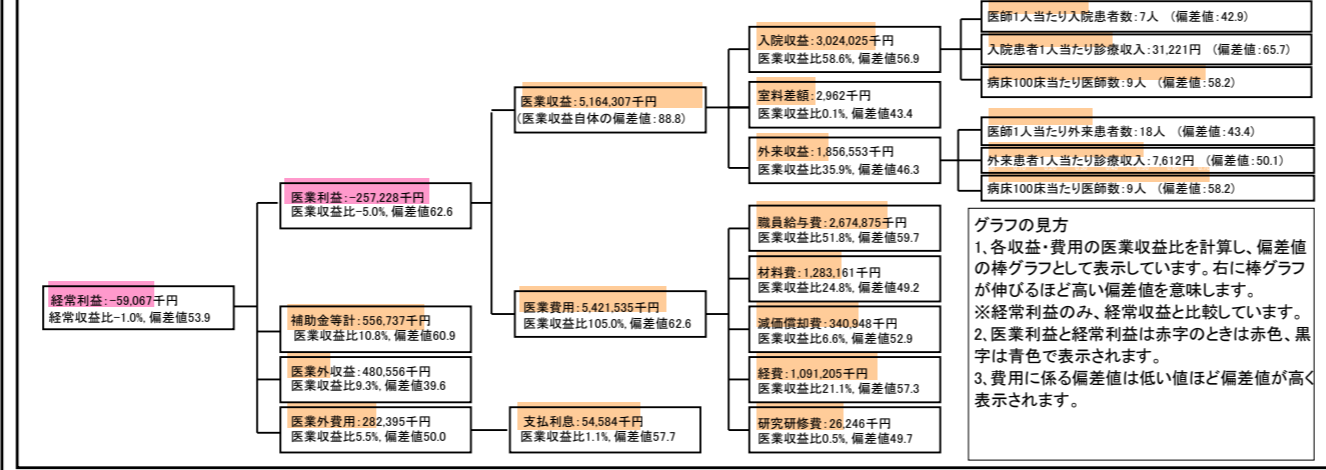
⑦経営指標分析(平均値・参照値・偏差値)

収益性分析	貴院	貴院の属する病院群の平均	偏差値
医業利益率	-5.0%	-35.5%	62.6
負担金除外医業利益率	-7.0%	-40.5%	63.3
経常利益率	-1.0%	-4.6%	54.0
償却前医業利益率	1.6%	-27.5%	62.5
不良債務比率*	0.0%	28.4%	56.9
累積欠損金比率*	73.3%	93.0%	52.0
医業収益対補助金等比率*	21.4%	77.9%	60.9
経常収支比率	99.0%	96.3%	53.5
生産性分析			
医師1人当たり医業収益	166,591千円	181,075千円	47.9
医師1人当たり総人件費*	86,286千円	128,795千円	59.3
職員1人当たり医業収益	16,499千円	19,718千円	49.3
職員1人当たり総人件費*	8,546千円	10,209千円	55.8
労働生産性	780,796千円	422,669千円	52.7
労働分配率	109.5%	114.4%	49.9
機能性分析			
入院患者1人1日当たり診療収入	31,221円	20,823円	65.7
外来患者1人1日当たり診療収入	7,612円	7,574円	50.1
医師1人当たり入院患者数	7.2人	10.5人	42.9
医師1人当たり外来患者数	18.0人	22.8人	43.4
推計退院患者数	8,060.4人	1,186.8人	62.0
平均在院日数*	12.0日	24.4日	62.0
病床100床当たり全職員数	112.9人	94.2人	57.6
病床100床当たり医師数	8.8人	6.6人	58.2
病床100床当たり看護人員数	76.5人	57.8人	63.2
看護人員/医師人数比	6.9人	7.7人	47.4
外来/入院比	251.8%	246.3%	50.5
病床利用率(一般病床)	71.3%	66.5%	52.6
病床利用率(療養病床)	N/A	68.1%	N/A
病床利用率(精神病床)	81.4%	69.4%	54.2
安全性の分析			
1床当たり総資産額	19,632千円	94,531千円	48.3
1床当たり剰余金・欠損金額	-20,618千円	-15,823千円	48.0
1床当たり償却資産額(取得価額)	48,434千円	160,712千円	48.2
1床当たり償却資産額(帳簿価額)	31,249千円	116,693千円	48.2
流動比率	305.2%	914.9%	44.7
流動資産回転率	3.9回	3.0回	56.1
医業収益対総資本	1.2倍	9.4倍	47.9

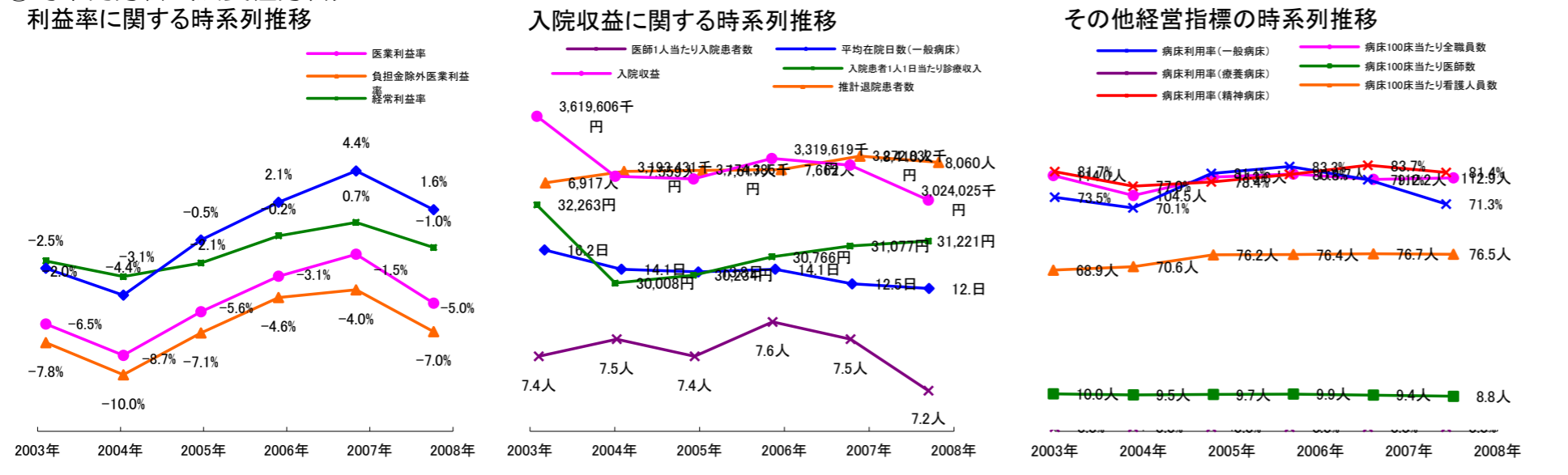
③経営指標のレーダーチャート(偏差値)



④利益構造ツリー(実数・対収益比・偏差値)



⑤時系列分析(成長性分析)



データ源: 公営企業年鑑

©京都大学大学院医学研究科医療経済学分野