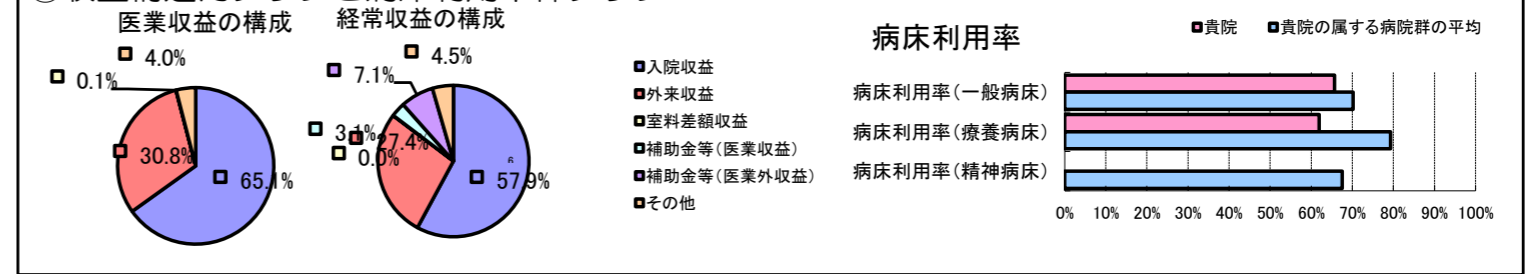


①病院環境データ

病院名 (北海道留萌市)市立病院(2008年)  
 病床数 【一般病床】300床【療養病床】50床【結核病床】0床【精神病床】0床【感染症病床】4床  
 患者数 【1日平均入院患者数】228人【1日平均外来患者数】523人【推計退院患者数】5,301人  
 医療従事者数 【医師数】25人【看護人員数】175人【医療技術員数】43人【事務職員数】18人  
 市区町村データ 留萌市  
 【人口総数】26,826人【65歳以上人口】6,221人【高齢化率】23.2%  
 【可住地当たり人口密度】535.6人/km<sup>2</sup>【可住地面積】50.1km<sup>2</sup>  
 【一般病院数】2施設【一般診療所数】14施設【医師数】55人

⑥収益構造円グラフと病床利用率棒グラフ



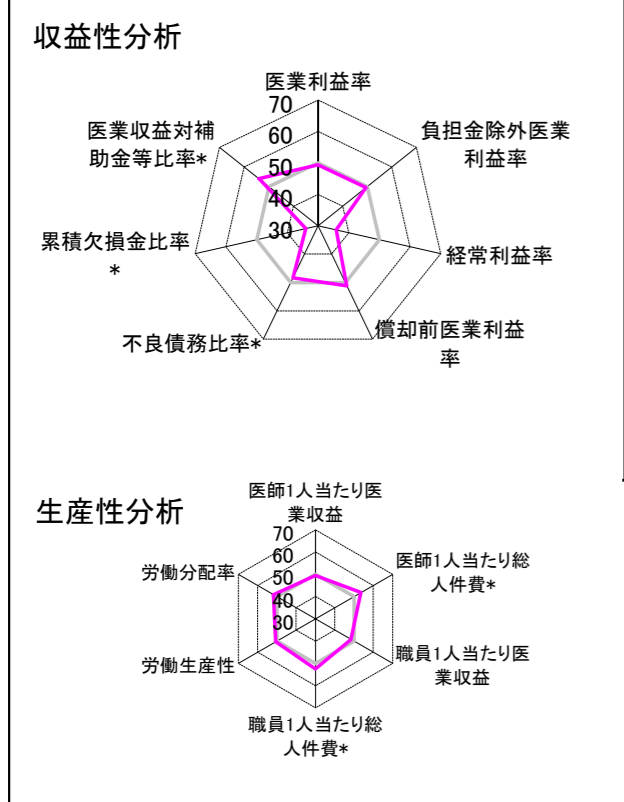
②病院群類型と経営指標ハイライト

【貴院の属する病院類型】 地方中規模病院グループ(可住地当たり人口密度187.2~2,145.9人/km<sup>2</sup>かつ、一般病床50床以上350床未満)  
 【高い偏差値を示す指標】 推計退院患者数  
 【低い偏差値を示す指標】 累積欠損金比率\*、経常収支比率、経常利益率 等

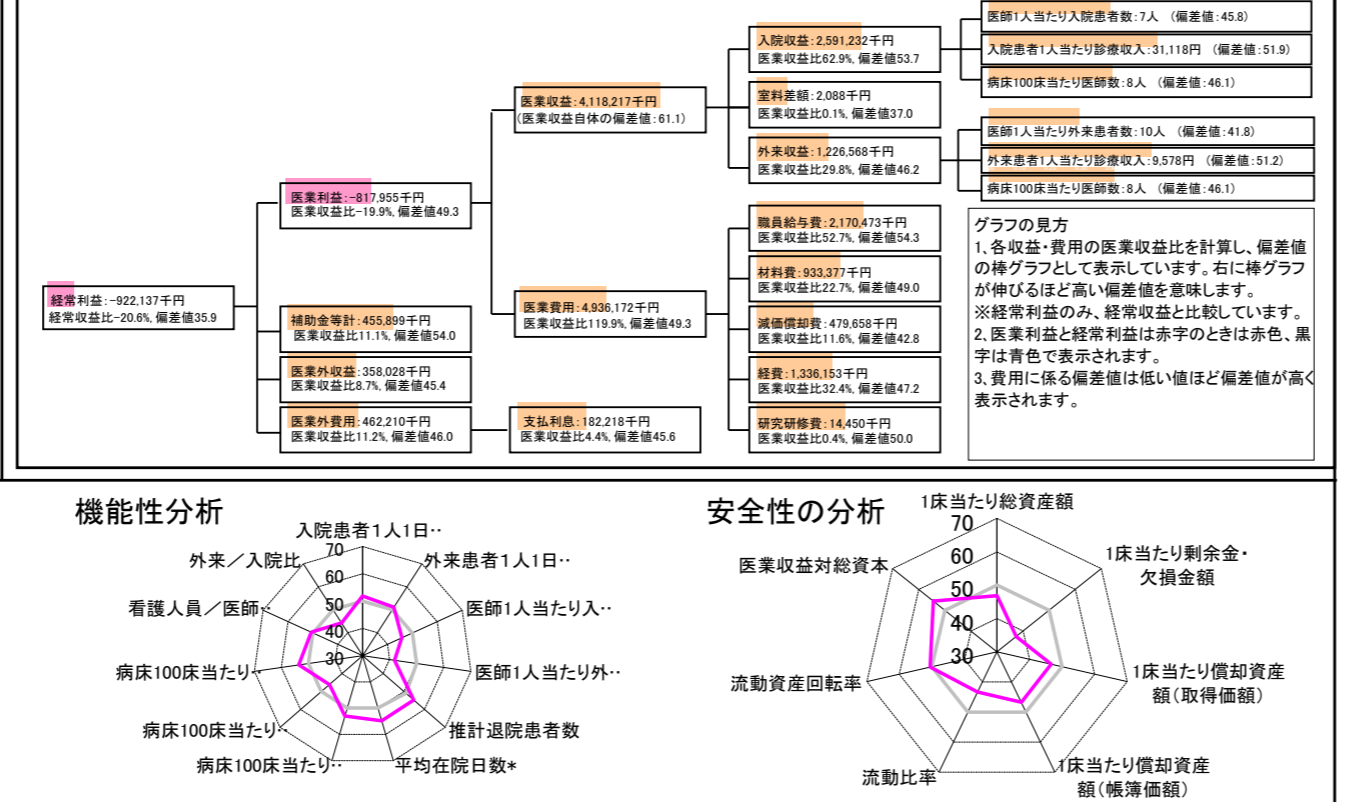
⑦経営指標分析(平均値・参照値・偏差値)

収益性分析	貴院	貴院の属する病院群の平均	偏差値
医療利益率	-19.9%	-18.4%	49.3
負担金除外医療利益率	-23.2%	-22.1%	49.5
経常利益率	-20.6%	-7.1%	35.9
償却前医療利益率	-8.2%	-10.4%	51.1
不良債務比率*	19.7%	16.0%	48.4
累積欠損金比率*	219.4%	80.5%	34.0
医療収益対補助金等比率*	21.8%	38.1%	54.0
経常収支比率	82.9%	94.1%	35.6
生産性分析			
医師1人当たり医療収益	164,729千円	170,807千円	49.5
医師1人当たり総人件費*	86,819千円	103,586千円	53.6
職員1人当たり医療収益	15,253千円	51,014千円	48.4
職員1人当たり総人件費*	8,039千円	9,281千円	52.5
労働生産性	506,284千円	346,864千円	50.5
労働分配率	158.8%	133.5%	51.8
機能性分析			
入院患者1人1日当たり診療収入	31,118円	29,335円	51.9
外来患者1人1日当たり診療収入	9,578円	9,040円	51.2
医師1人当たり入院患者数	6.7人	8.1人	45.8
医師1人当たり外来患者数	10.4人	15.2人	41.8
推計退院患者数	5,300.6人	2,531.9人	54.8
平均在院日数*	15.7日	21.2日	54.8
病床100床当たり全職員数	112.6人	102.9人	53.0
病床100床当たり医師数	7.9人	9.4人	46.1
病床100床当たり看護人員数	69.5人	63.9人	53.6
看護人員/医師人数比	7.0人	6.8人	50.7
外来/入院比	153.8%	198.2%	44.3
病床利用率(一般病床)	65.7%	70.2%	47.2
病床利用率(療養病床)	61.9%	79.3%	38.1
病床利用率(精神病床)	N/A	67.6%	N/A
安全性の分析			
1床当たり総資産額	25,246千円	148,561千円	46.8
1床当たり剰余金・欠損金額	-48,363千円	-17,688千円	37.4
1床当たり償却資産額(取得価額)	47,646千円	240,307千円	46.6
1床当たり償却資産額(帳簿価額)	33,350千円	174,356千円	46.7
流動比率	50.6%	517.6%	43.4
流動資産回転率	4.9回	4.1回	50.5
医療収益対総資本	31.7倍	14.0倍	54.4

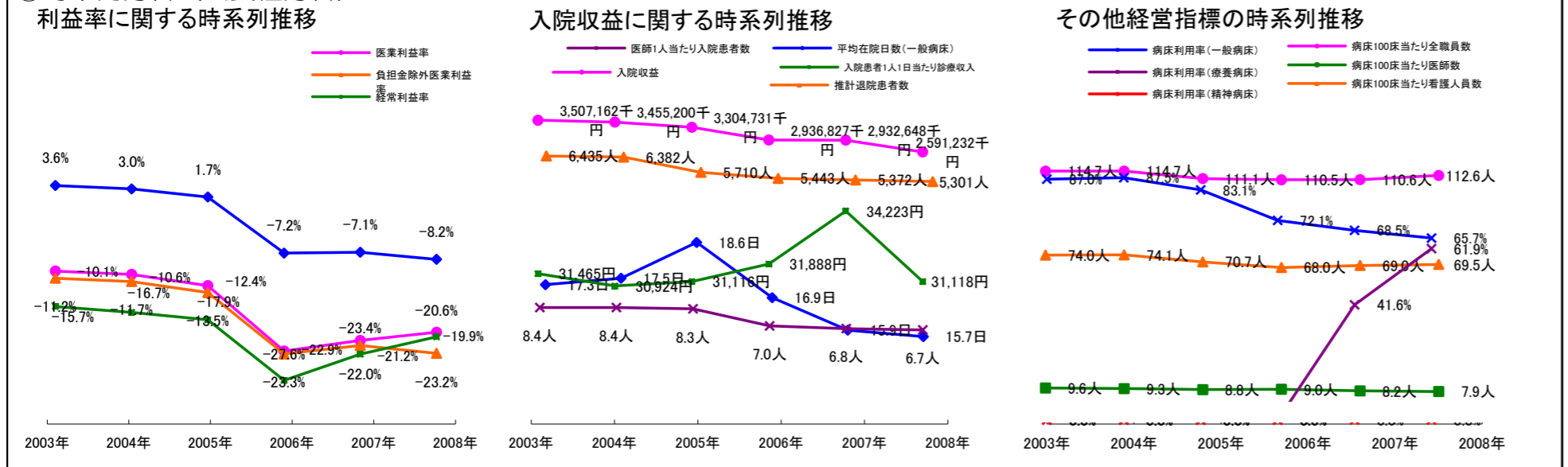
③経営指標のレーダーチャート(偏差値)



④利益構造ツリー(実数・対収益比・偏差値)



⑤時系列分析(成長性分析)



データ源: 公営企業年鑑

©京都大学大学院医学研究科医療経済学分野