

①病院環境データ

病院名 (北海道室蘭市) 総合病院 (2008年)
 病床数 【一般病床】401床 【療養病床】0床 【結核病床】24床 【精神病床】180床 【感染症病床】4床
 患者数 【1日平均入院患者数】525人 【1日平均外来患者数】1,079人 【推計退院患者数】8,954人
 医療従事者数 【医師数】63人 【看護人員数】316人 【医療技術員数】67人 【事務職員数】25人
 市区町村データ 室蘭市
 【人口総数】98,372人 【65歳以上人口】25,272人 【高齢化率】25.7%
 【可住地当たり人口密度】2,274.人/km² 【可住地面積】43.3km²
 【一般病院数】6施設 【一般診療所数】57施設 【医師数】292人

⑥収益構造円グラフと病床利用率棒グラフ



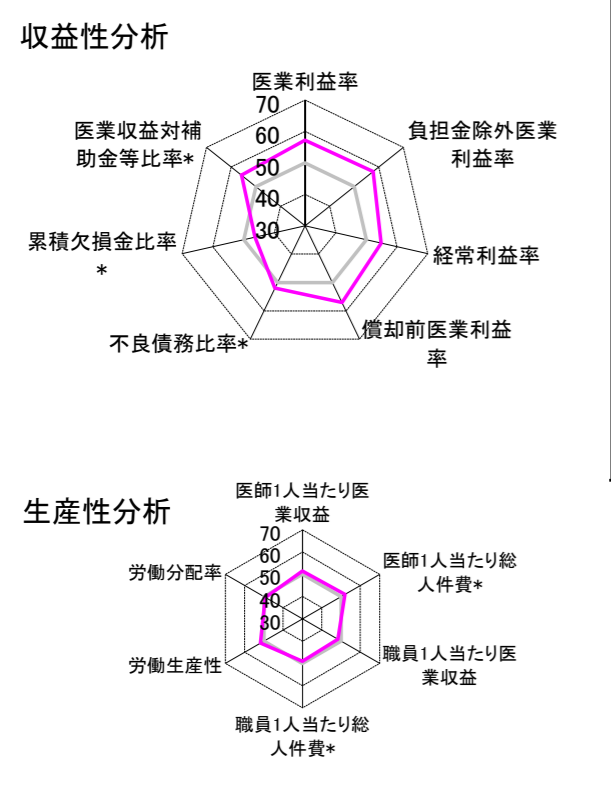
②病院群類型と経営指標ハイライト

【貴院の属する病院類型】 都市非大規模病院グループ(可住地当たり人口密度2,145.9人/km²以上かつ、一般病床500床以上)
 【高い偏差値を示す指標】 病床利用率(一般病床)、医師1人当たり入院患者数
 【低い偏差値を示す指標】 流動比率

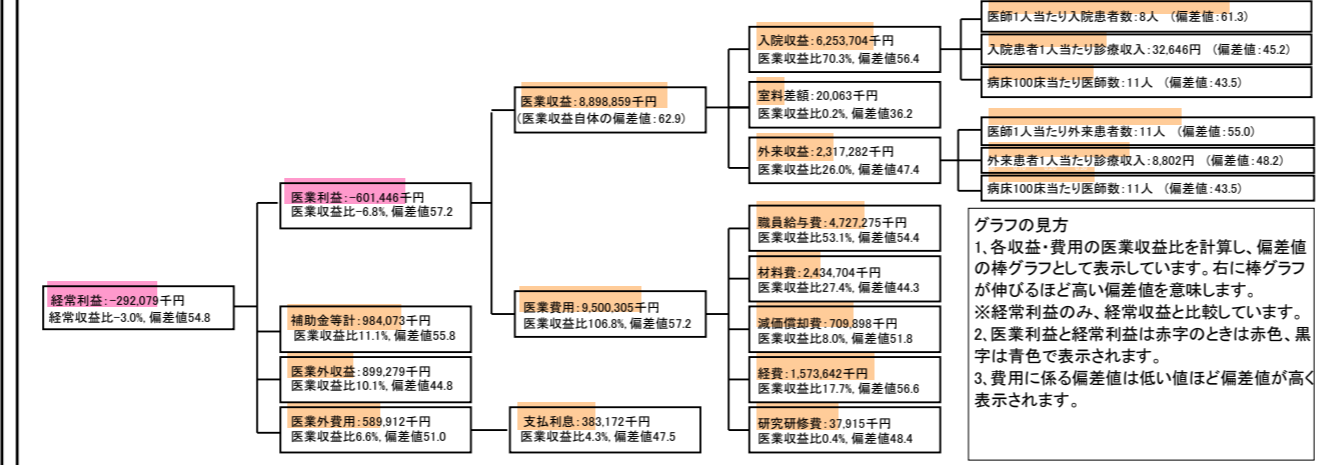
⑦経営指標分析(平均値・参照値・偏差値)

収益性分析	貴院	貴院の属する病院群の平均	偏差値
医療利益率	-6.8%	-29.2%	57.2
負担金除外医療利益率	-8.8%	-34.2%	57.7
経常利益率	-3.0%	-10.7%	54.8
償却前医療利益率	1.2%	-19.0%	57.0
不良債務比率*	8.7%	11.8%	52.0
累積欠損金比率*	120.8%	91.5%	46.3
医療収益対補助金等比率*	22.0%	51.4%	55.8
経常収支比率	97.1%	91.8%	55.0
生産性分析			
医師1人当たり医療収益	141,252千円	129,553千円	51.5
医師1人当たり総人件費*	75,036千円	82,509千円	52.1
職員1人当たり医療収益	18,695千円	91,562千円	48.4
職員1人当たり総人件費*	9,931千円	9,761千円	49.0
労働生産性	874,736千円	-256,148千円	51.8
労働分配率	113.5%	145.2%	49.2
機能性分析			
入院患者1人1日当たり診療収入	32,646円	40,594円	45.2
外来患者1人1日当たり診療収入	8,802円	12,198円	48.2
医師1人当たり入院患者数	8.1人	5.2人	61.3
医師1人当たり外来患者数	11.2人	8.9人	55.0
推計退院患者数	8,954.4人	5,071.0人	46.8
平均在院日数*	21.4日	18.0日	46.8
病床100床当たり全職員数	101.6人	116.7人	46.2
病床100床当たり医師数	10.8人	15.6人	43.5
病床100床当たり看護人員数	66.4人	72.4人	47.3
看護人員/医師人数比	5.0人	5.1人	49.7
外来/入院比	137.4%	184.7%	44.3
病床利用率(一般病床)	92.1%	71.2%	62.6
病床利用率(療養病床)	N/A	70.0%	N/A
病床利用率(精神病床)	84.1%	71.4%	54.4
安全性の分析			
1床当たり総資産額	20,716千円	195,330千円	46.1
1床当たり剰余金・欠損金額	-34,812千円	-26,199千円	47.3
1床当たり償却資産額(取得価額)	48,657千円	364,672千円	46.0
1床当たり償却資産額(帳簿価額)	32,312千円	244,662千円	46.1
流動比率	72.6%	248.5%	42.2
流動資産回転率	5.1回	3.9回	56.1
医療収益対総資本	2.2倍	13.9倍	44.9

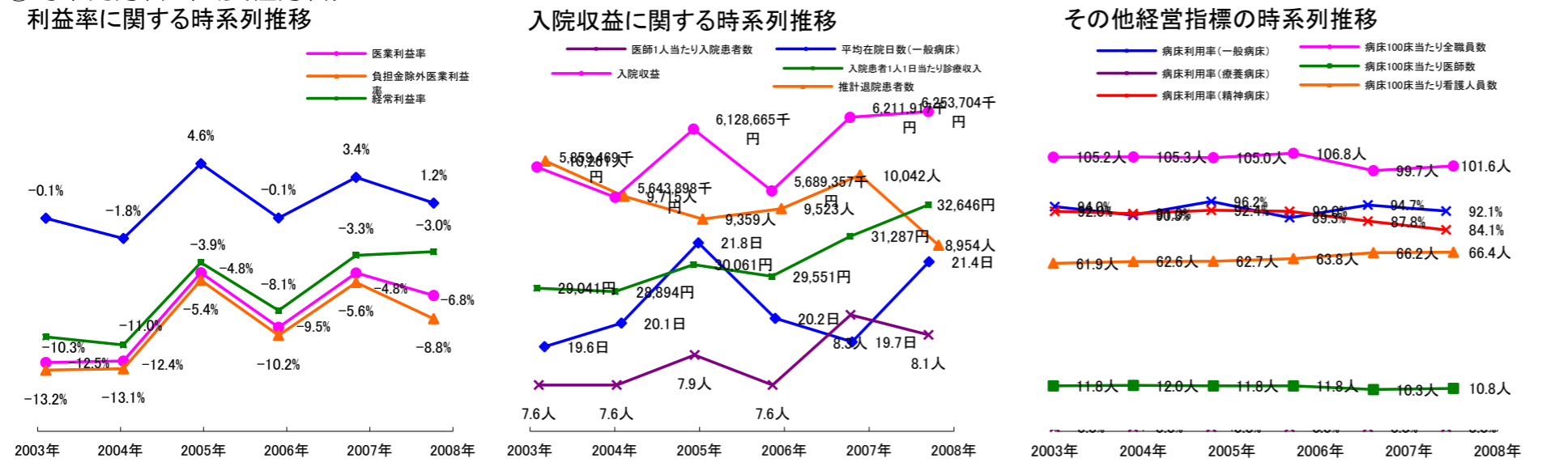
③経営指標のリーダーチャート(偏差値)



④利益構造ツリー(実数・対収益比・偏差値)



⑤時系列分析(成長性分析)



データ源: 公営企業年鑑

©京都大学大学院医学研究科医療経済学分野