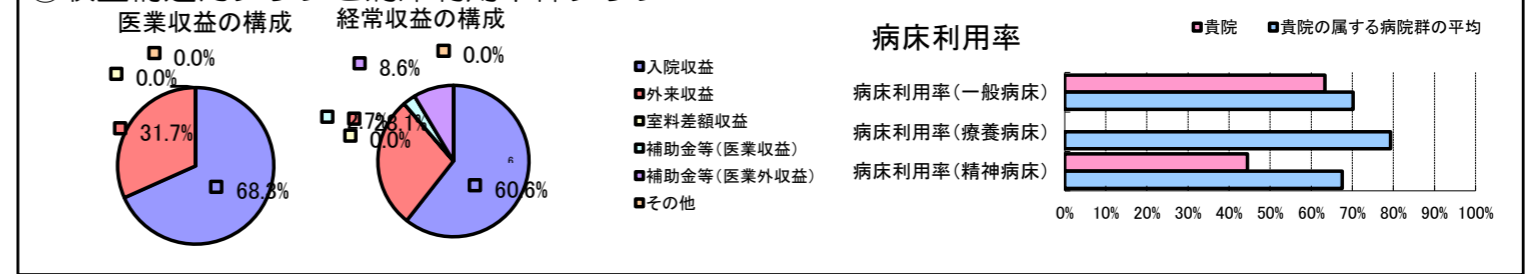


①病院環境データ

病院名 (北海道小樽市) 第二病院 (2008年)
 病床数 【一般病床】150床 【療養病床】0床 【結核病床】0床 【精神病床】200床 【感染症病床】2床
 患者数 【1日平均入院患者数】184人 【1日平均外来患者数】267人 【推計退院患者数】4,046人
 医療従事者数 【医師数】15人 【看護人員数】154人 【医療技術員数】34人 【事務職員数】7人
 市区町村データ 小樽市
 【人口総数】142,161人 【65歳以上人口】38,984人 【高齢化率】27.4%
 【可住地当たり人口密度】1,764.2人/km² 【可住地面積】80.6km²
 【一般病院数】14施設 【一般診療所数】104施設 【医師数】341人

⑥収益構造円グラフと病床利用率棒グラフ



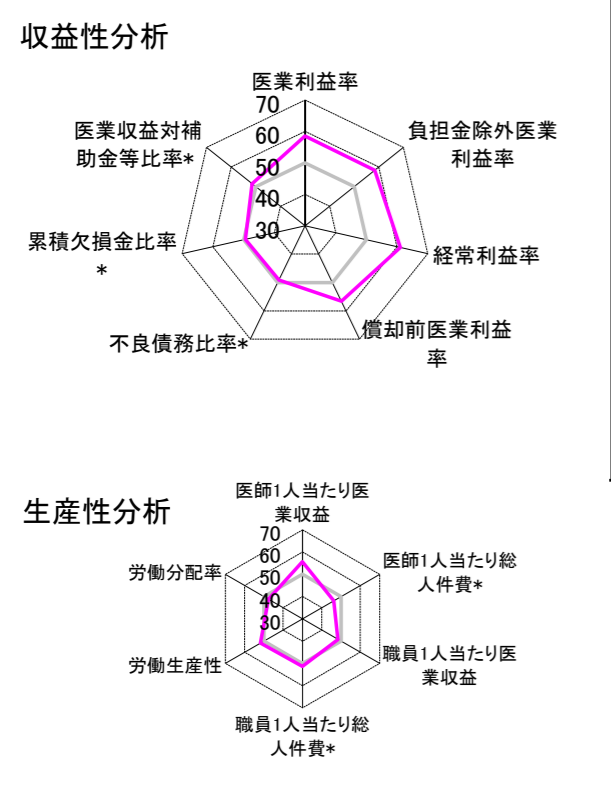
②病院群類型と経営指標ハイライト

【貴院の属する病院類型】 地方中規模病院グループ(可住地当たり人口密度187.2~2,145.9人/km²かつ、一般病床50床以上350床未満)
 【高い偏差値を示す指標】 外来患者1人1日当たり診療収入、看護人員/医師人数比、経常収支比率 等
 【低い偏差値を示す指標】 外来/入院比、病床100床当たり医師数、病床利用率(精神病床)

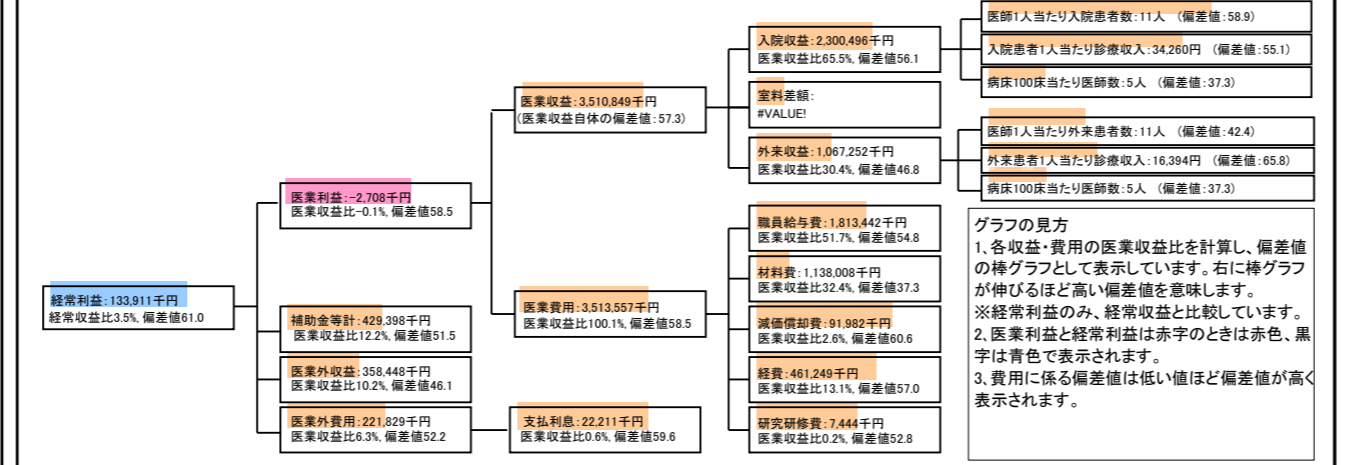
⑦経営指標分析(平均値・参照値・偏差値)

収益性分析	貴院	貴院の属する病院群の平均	偏差値
医療利益率	-0.1%	-18.4%	58.5
負担金除外医療利益率	-3.0%	-22.1%	58.3
経常利益率	3.5%	-7.1%	61.0
償却前医療利益率	2.5%	-10.4%	56.6
不良債務比率*	18.0%	16.0%	49.1
累積欠損金比率*	85.7%	80.5%	49.4
医療収益対補助金等比率*	31.9%	38.1%	51.5
経常収支比率	103.6%	94.1%	62.4
生産性分析			
医師1人当たり医療収益	234,057千円	170,807千円	55.6
医師1人当たり総人件費*	120,896千円	103,586千円	46.3
職員1人当たり医療収益	16,639千円	51,014千円	48.5
職員1人当たり総人件費*	8,595千円	9,281千円	51.4
労働生産性	861,696千円	346,864千円	51.8
労働分配率	99.7%	133.5%	47.6
機能性分析			
入院患者1人1日当たり診療収入	34,260円	29,335円	55.1
外来患者1人1日当たり診療収入	16,394円	9,040円	65.8
医師1人当たり入院患者数	11.1人	8.1人	58.9
医師1人当たり外来患者数	10.8人	15.2人	42.4
推計退院患者数	4,045.8人	2,531.9人	54.0
平均在院日数*	16.6日	21.2日	54.0
病床100床当たり全職員数	76.4人	102.9人	41.7
病床100床当たり医師数	4.5人	9.4人	37.3
病床100床当たり看護人員数	52.5人	63.9人	42.7
看護人員/医師人数比	10.3人	6.8人	63.3
外来/入院比	97.0%	198.2%	36.9
安全性の分析			
1床当たり総資産額	12,078千円	148,561千円	46.5
1床当たり剰余金・欠損金額	-10,405千円	-17,688千円	53.0
1床当たり償却資産額(取得価額)	30,006千円	240,307千円	46.3
1床当たり償却資産額(帳簿価額)	17,757千円	174,356千円	46.4
流動比率	46.9%	517.6%	43.3
流動資産回転率	6.0回	4.1回	51.2
医療収益対総資本	1.4倍	14.0倍	46.9

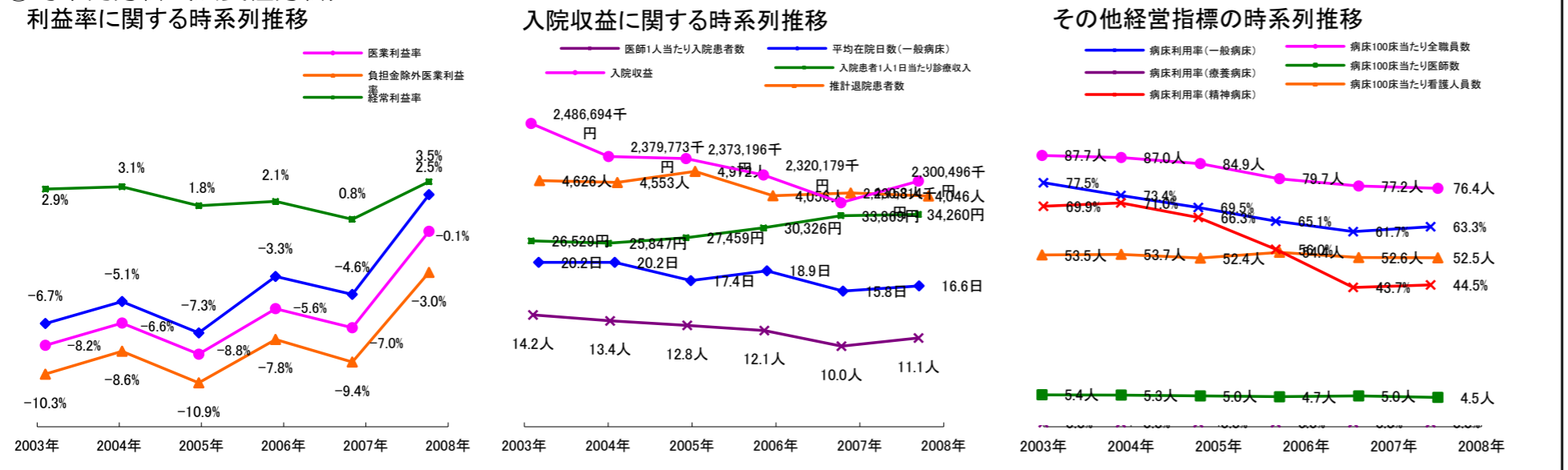
③経営指標のレーダーチャート(偏差値)



④利益構造ツリー(実数・対収益比・偏差値)



⑤時系列分析(成長性分析)



データ源: 公営企業年鑑