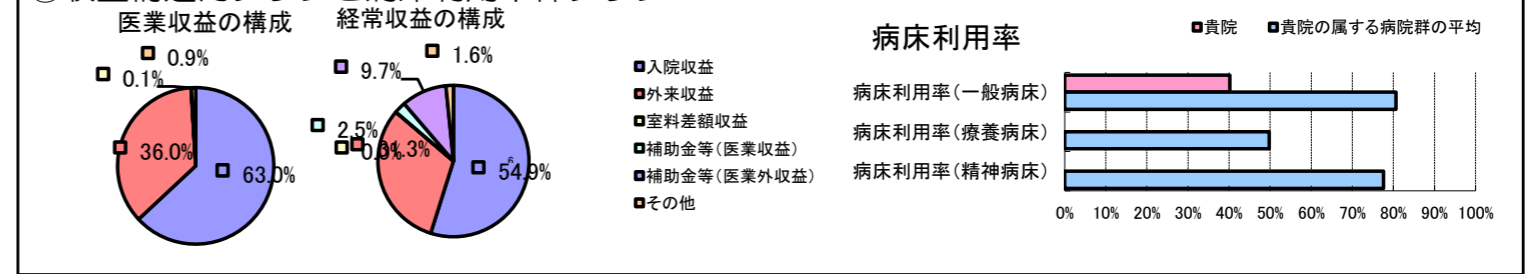


①病院環境データ

病院名 (北海道小樽市) 小樽病院 (2008年)
 病床数 【一般病床】471床 【療養病床】0床 【結核病床】47床 【精神病床】0床 【感染症病床】0床
 患者数 【1日平均入院患者数】191人 【1日平均外来患者数】490人 【推計退院患者数】4,077人
 医療従事者数 【医師数】27人 【看護人員数】191人 【医療技術員数】46人 【事務職員数】17人
 市区町村データ 小樽市
 【人口総数】142,161人 【65歳以上人口】38,984人 【高齢化率】27.4%
 【可住地当たり人口密度】1,764.2人/km² 【可住地面積】80.6km²
 【一般病院数】14施設 【一般診療所数】104施設 【医師数】341人

⑥収益構造円グラフと病床利用率棒グラフ



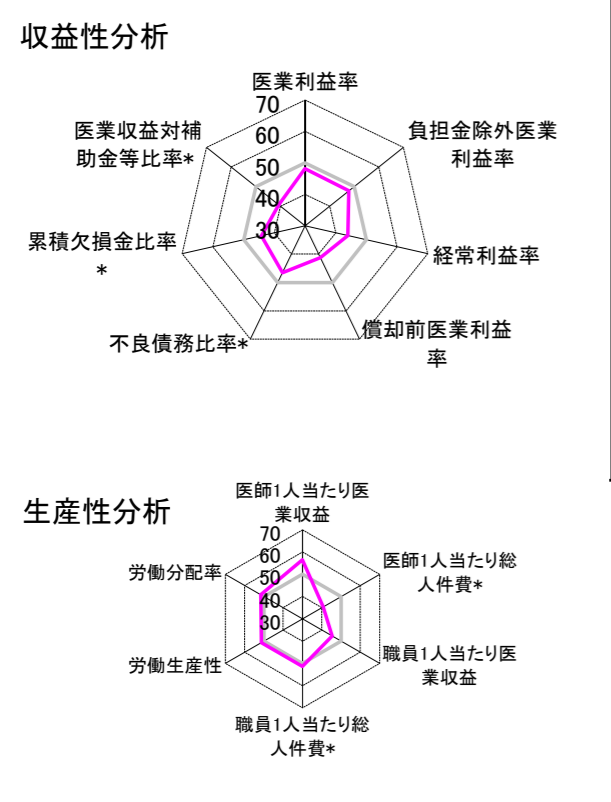
②病院群類型と経営指標ハイライト

【貴院の属する病院類型】 地方大規模病院グループ(可住地当たり人口密度187.2~2,145.9人/km²かつ、一般病床350床以上)
 【高い偏差値を示す指標】 流動資産回転率、医師1人当たり外来患者数、医師1人当たり入院患者数 等
 【低い偏差値を示す指標】 病床利用率(一般病床)、病床100床当たり看護人員数、病床100床当たり医師数 等

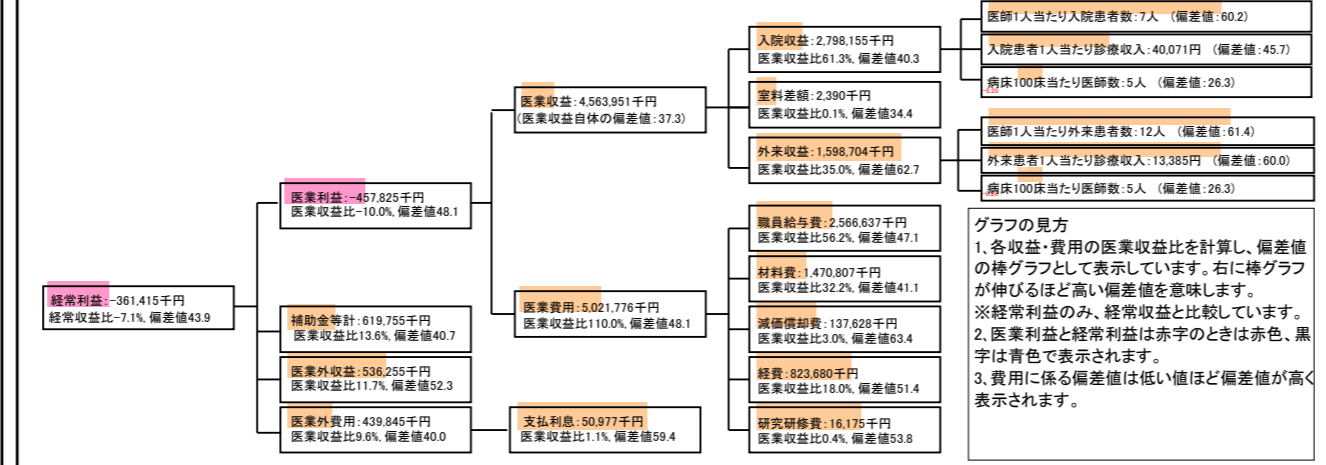
⑦経営指標分析(平均値・参照値・偏差値)

収益性分析	貴院	貴院の属する病院群の平均	偏差値
医療利益率	-10.0%	-8.5%	48.1
負担金除外医療利益率	-12.8%	-10.9%	47.8
経常利益率	-7.1%	-4.1%	43.9
償却前医療利益率	-7.0%	-0.7%	41.3
不良債務比率*	18.0%	12.5%	46.5
累積欠損金比率*	85.7%	61.4%	44.2
医療収益対補助金等比率*	34.7%	22.8%	40.7
経常収支比率	93.4%	96.3%	43.6
生産性分析			
医師1人当たり医療収益	169,035千円	146,083千円	56.6
医師1人当たり総人件費*	95,061千円	78,390千円	40.7
職員1人当たり医療収益	16,184千円	17,211千円	45.4
職員1人当たり総人件費*	9,102千円	9,233千円	51.4
労働生産性	753,541千円	31,137千円	51.3
労働分配率	120.8%	116.2%	51.7
機能性分析			
入院患者1人1日当たり診療収入	40,071円	42,727円	45.7
外来患者1人1日当たり診療収入	13,385円	11,043円	60.0
医師1人当たり入院患者数	6.7人	5.3人	60.2
医師1人当たり外来患者数	11.5人	8.4人	61.4
推計退院患者数	4,076.9人	9,955.8人	43.4
平均在院日数*	17.1日	15.4日	43.4
病床100床当たり全職員数	69.5人	123.8人	28.8
病床100床当たり医師数	5.2人	16.0人	26.3
病床100床当たり看護人員数	46.3人	77.7人	20.2
看護人員/医師人数比	7.1人	5.4人	56.3
外来/入院比	171.0%	160.7%	52.7
病床利用率(一般病床)	40.2%	80.6%	13.7
病床利用率(療養病床)	N/A	49.8%	N/A
病床利用率(精神病床)	N/A	77.6%	N/A
安全性の分析			
1床当たり総資産額	8,207千円	60,477千円	43.9
1床当たり剰余金・欠損金額	-20,304千円	-15,818千円	47.2
1床当たり償却資産額(取得価額)	20,390千円	101,755千円	43.3
1床当たり償却資産額(帳簿価額)	12,066千円	72,405千円	43.6
流動比率	46.9%	333.2%	38.5
流動資産回転率	6.0回	3.6回	65.3
医療収益対総資本	1.8倍	3.4倍	47.2

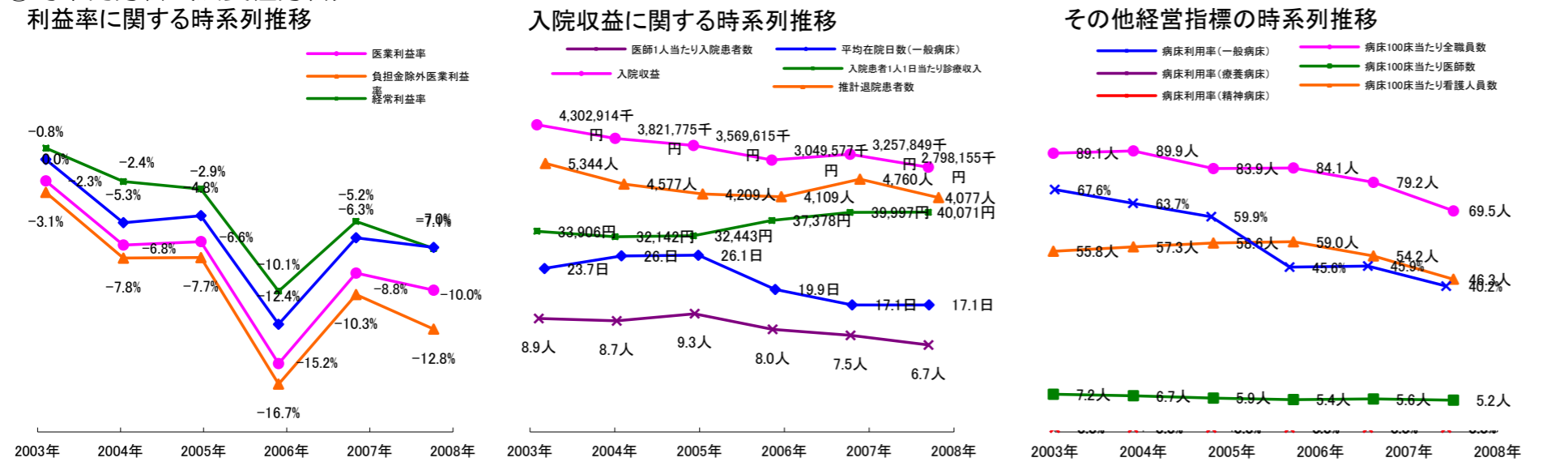
③経営指標のレーダーチャート(偏差値)



④利益構造ツリー(実数・対収益比・偏差値)



⑤時系列分析(成長性分析)



データ源: 公営企業年鑑