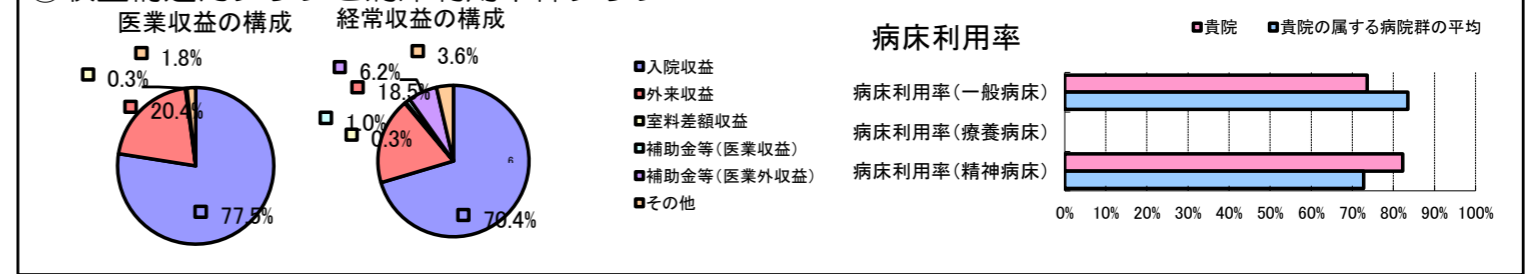


①病院環境データ

病院名 (北海道函館市) 市立函館病院 (2008年)
 病床数 【一般病床】598床 【療養病床】0床 【結核病床】30床 【精神病床】100床 【感染症病床】6床
 患者数 【1日平均入院患者数】527人 【1日平均外来患者数】1,137人 【推計退院患者数】11,518人
 医療従事者数 【医師数】87人 【看護人員数】490人 【医療技術員数】94人 【事務職員数】45人
 市区町村データ 函館市
 【人口総数】294,264人 【65歳以上人口】70,459人 【高齢化率】23.9%
 【可住地当たり人口密度】2,110.9人/km² 【可住地面積】139.4km²
 【一般病院数】32施設 【一般診療所数】239施設 【医師数】797人

⑥収益構造円グラフと病床利用率棒グラフ



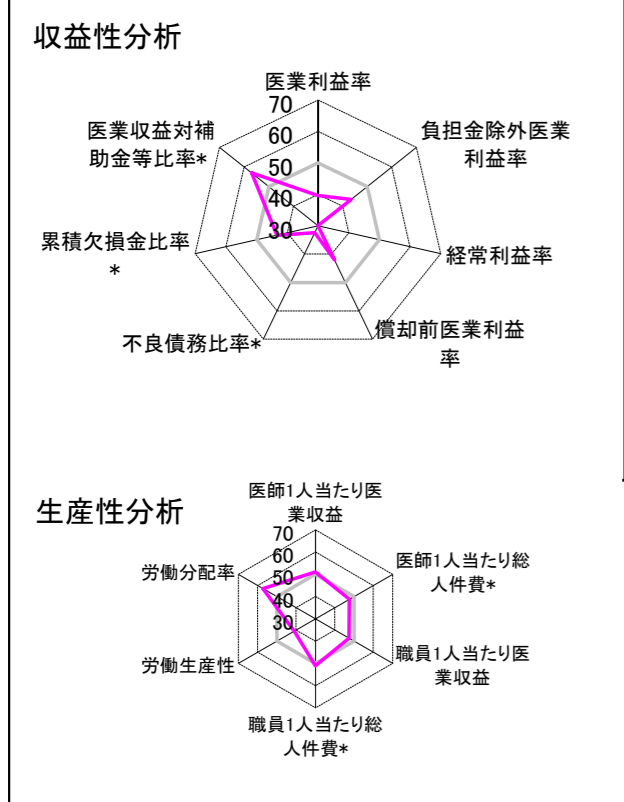
②病院群類型と経営指標ハイライト

【貴院の属する病院類型】 都市大病院グループ(可住地当たり人口密度2,145.9人/km²以上かつ、一般病床500床以上)
 【高い偏差値を示す指標】 医師1人当たり入院患者数
 【低い偏差値を示す指標】 経常利益率、経常収支比率、不良債務比率* 等

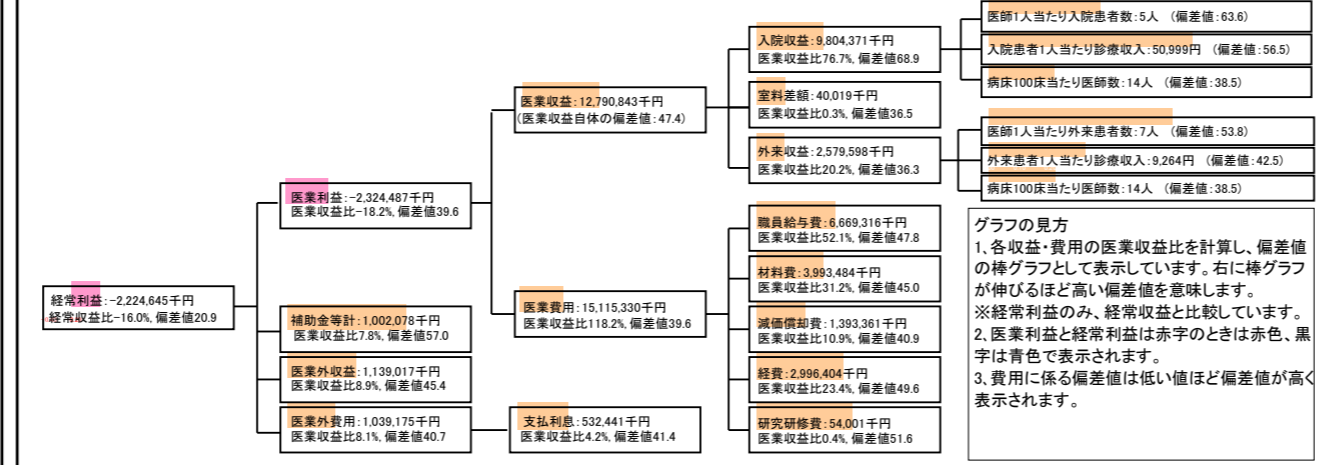
⑦経営指標分析(平均値・参照値・偏差値)

収益性分析	貴院	貴院の属する病院群の平均	偏差値
医療利益率	-18.2%	-9.6%	39.6
負担金除外医療利益率	-19.3%	-13.2%	43.5
経常利益率	-16.0%	-2.0%	20.9
償却前医療利益率	-7.3%	-2.1%	42.0
不良債務比率*	16.0%	7.9%	32.4
累積欠損金比率*	89.6%	60.4%	43.4
医療収益対補助金等比率*	15.2%	30.2%	57.0
経常収支比率	86.2%	98.3%	23.2
生産性分析			
医師1人当たり医療収益	147,021千円	143,401千円	51.1
医師1人当たり総人件費*	76,659千円	72,806千円	47.7
職員1人当たり医療収益	17,815千円	18,712千円	47.5
職員1人当たり総人件費*	9,289千円	9,458千円	51.1
労働生産性	612,650千円	783,612千円	41.0
労働分配率	151.6%	123.7%	57.2
機能性分析			
入院患者1人1日当たり診療収入	50,999円	47,728円	56.5
外来患者1人1日当たり診療収入	9,264円	12,186円	42.5
医師1人当たり入院患者数	5.0人	4.0人	63.6
医師1人当たり外来患者数	7.2人	6.6人	53.8
推計退院患者数	11,518.3人	13,262.9人	35.8
平均在院日数*	16.7日	14.5日	35.8
病床100床当たり全職員数	119.2人	129.7人	44.0
病床100床当たり医師数	14.3人	19.6人	38.5
病床100床当たり看護人員数	80.3人	81.3人	49.0
看護人員/医師人数比	5.6人	4.9人	52.7
外来/入院比	144.8%	164.6%	43.7
病床利用率(一般病床)	73.6%	83.6%	35.3
病床利用率(療養病床)	N/A	0.0%	N/A
病床利用率(精神病床)	82.3%	72.7%	54.9
安全性の分析			
1床当たり総資産額	37,929千円	85,857千円	44.9
1床当たり剰余金・欠損金額	-23,736千円	-12,889千円	43.6
1床当たり償却資産額(取得価額)	67,740千円	144,913千円	44.9
1床当たり償却資産額(帳簿価額)	48,504千円	97,097千円	45.0
流動比率	58.1%	306.2%	39.4
流動資産回転率	4.6回	3.3回	57.8
医療収益対総資本	1.2倍	4.0倍	44.2

③経営指標のレーダーチャート(偏差値)



④利益構造ツリー(実数・対収益比・偏差値)



⑤時系列分析(成長性分析)

