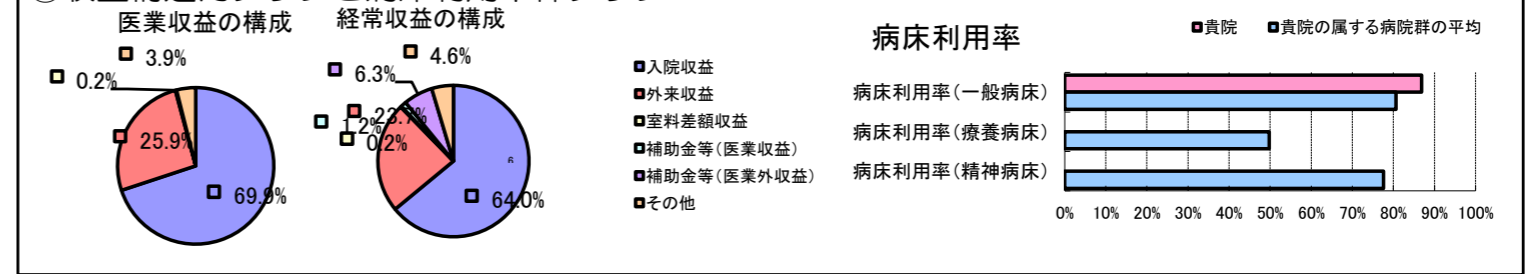


①病院環境データ

病院名 (北海道苫小牧市) 苫小牧市立病院 (2008年)
 病床数 【一般病床】378床 【療養病床】0床 【結核病床】0床 【精神病床】0床 【感染症病床】4床
 患者数 【1日平均入院患者数】329人 【1日平均外来患者数】918人 【推計退院患者数】8,639人
 医療従事者数 【医師数】52人 【看護人員数】254人 【医療技術員数】61人 【事務職員数】29人
 市区町村データ 苫小牧市
 【人口総数】172,758人 【65歳以上人口】31,234人 【高齢化率】18.1%
 【可住地当たり人口密度】893.人/km² 【可住地面積】193.5km²
 【一般病院数】13施設 【一般診療所数】100施設 【医師数】306人

⑥収益構造円グラフと病床利用率棒グラフ



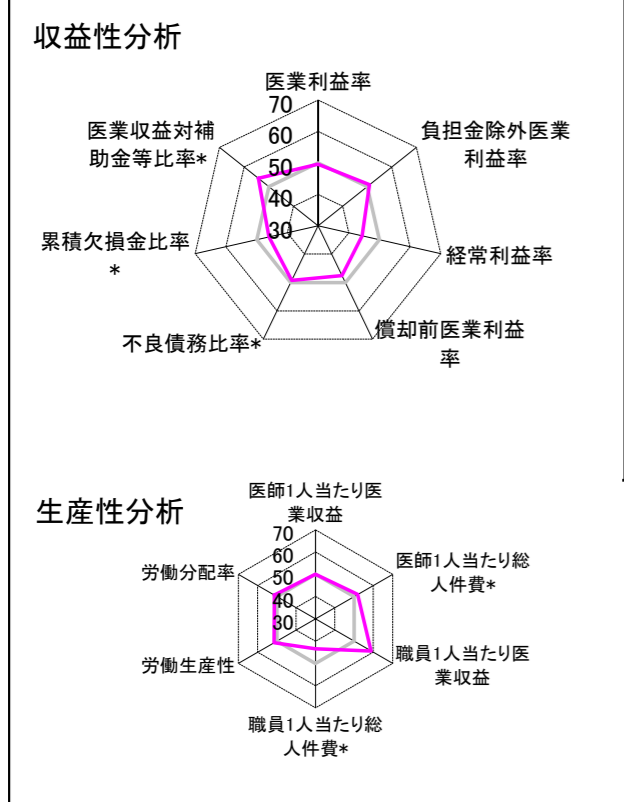
②病院群類型と経営指標ハイライト

【貴院の属する病院類型】 地方大規模病院グループ(可住地当たり人口密度187.2~2,145.9人/km²かつ、一般病床350床以上)
 【高い偏差値を示す指標】 病床100床当たり看護人員数、流動資産回転率
 【低い偏差値を示す指標】 流動比率、外来患者1人1日当たり診療収入

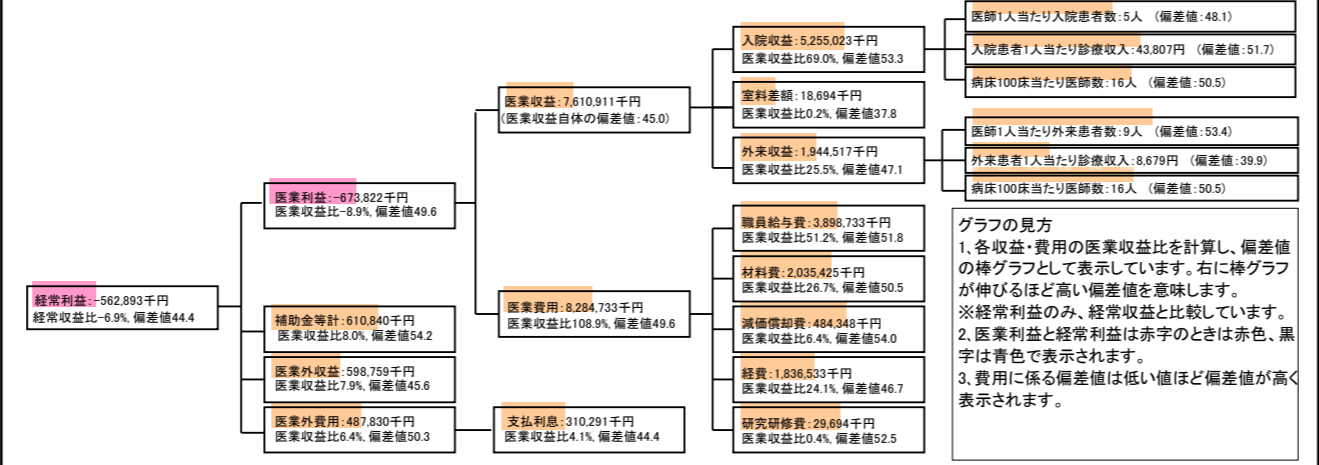
⑦経営指標分析(平均値・参照値・偏差値)

収益性分析	貴院	貴院の属する病院群の平均	偏差値
医療利益率	-8.9%	-8.5%	49.6
負担金除外医療利益率	-10.1%	-10.9%	51.0
経常利益率	-6.9%	-4.1%	44.4
償却前医療利益率	-2.5%	-0.7%	47.6
不良債務比率*	13.6%	12.5%	49.3
累積欠損金比率*	78.3%	61.4%	46.0
医療収益対補助金等比率*	17.5%	22.8%	54.2
経常収支比率	93.6%	96.3%	44.1
生産性分析			
医師1人当たり医療収益	146,364千円	146,083千円	50.1
医師1人当たり総人件費*	74,976千円	78,390千円	51.9
職員1人当たり医療収益	19,219千円	17,211千円	58.9
職員1人当たり総人件費*	9,845千円	9,233千円	43.4
労働生産性	821,870千円	31,137千円	51.5
労働分配率	119.8%	116.2%	51.3
機能性分析			
入院患者1人1日当たり診療収入	43,807円	42,727円	51.7
外来患者1人1日当たり診療収入	8,679円	11,043円	39.9
医師1人当たり入院患者数	5.0人	5.3人	48.1
医師1人当たり外来患者数	9.3人	8.4人	53.4
推計退院患者数	8,639.2人	9,955.8人	55.8
平均在院日数*	13.9日	15.4日	55.8
病床100床当たり全職員数	142.2人	123.8人	57.2
病床100床当たり医師数	16.2人	16.0人	50.5
病床100床当たり看護人員数	92.8人	77.7人	64.3
看護人員/医師人数比	4.9人	5.4人	48.0
外来/入院比	186.8%	160.7%	56.8
病床利用率(一般病床)	86.9%	80.6%	55.7
病床利用率(療養病床)	N/A	49.8%	N/A
病床利用率(精神病床)	N/A	77.6%	N/A
安全性の分析			
1床当たり総資産額	45,426千円	60,477千円	48.3
1床当たり剰余金・欠損金額	-27,560千円	-15,818千円	42.6
1床当たり償却資産額(取得価額)	52,773千円	101,755千円	46.0
1床当たり償却資産額(帳簿価額)	47,142千円	72,405千円	47.3
流動比率	57.5%	333.2%	38.9
流動資産回転率	5.6回	3.6回	62.6
医療収益対総資本	1.3倍	3.4倍	46.3

③経営指標のレーダーチャート(偏差値)



④利益構造ツリー(実数・対収益比・偏差値)



⑤時系列分析(成長性分析)

