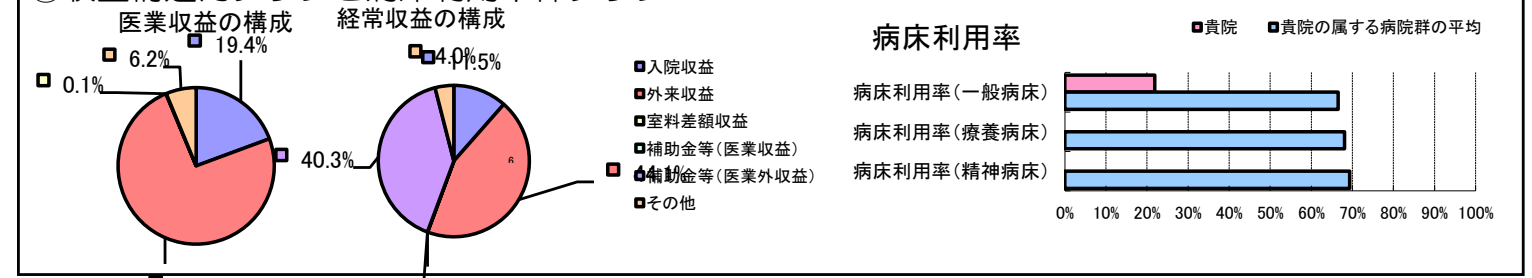


①病院環境データ

病院名 (北海道日高町) 日高国保病院 (2008年)
 病床数 【一般病床】36床 【療養病床】0床 【結核病床】0床 【精神病床】0床 【感染症病床】0床
 患者数 【1日平均入院患者数】8人 【1日平均外来患者数】48人 【推計退院患者数】81人
 医療従事者数 【医師数】1人 【看護人員数】8人 【医療技術員数】2人 【事務職員数】3人
 市区町村データ 日高町
 【人口総数】14,730人 【65歳以上人口】3,608人 【高齢化率】24.5%
 【可住地当たり人口密度】66.5人/km² 【可住地面積】221.7km²
 【一般病院数】3施設 【一般診療所数】4施設 【医師数】15人

⑥収益構造円グラフと病床利用率棒グラフ



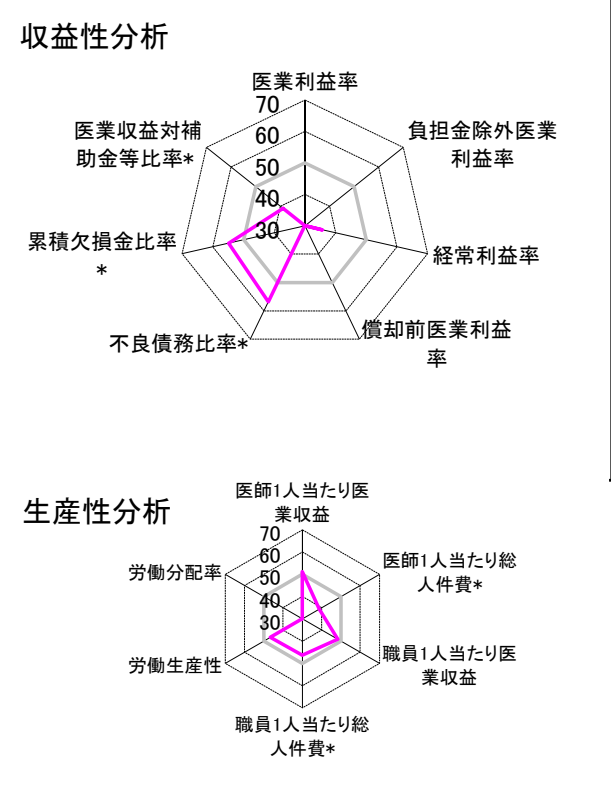
②病院群類型と経営指標ハイライト

【貴院の属する病院類型】へき地型病院グループ(可住地当たり人口密度187.2人/km²未満)
 【高い偏差値を示す指標】外来患者1人1日当たり診療収入、外来/入院比、流動資産回転率
 【低い偏差値を示す指標】労働分配率、償却前医業利益率、医業利益率 等

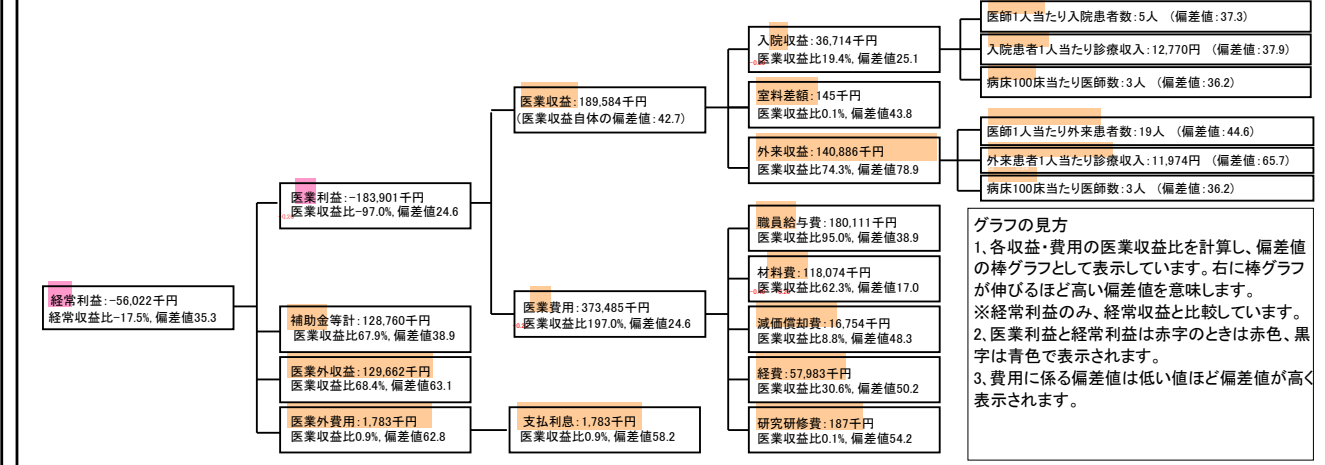
⑦経営指標分析(平均値・参照値・偏差値)

収益性分析	貴院	貴院の属する病院群の平均	偏差値
医業利益率	-97.0%	-35.5%	24.6
負担金除外医業利益率	-97.0%	-40.5%	27.6
経常利益率	-17.5%	-4.6%	35.6
償却前医業利益率	-88.2%	-27.5%	24.0
不良債務比率*	0.0%	28.4%	56.9
累積欠損金比率*	44.5%	93.0%	54.9
医業収益対補助金等比率*	135.8%	77.9%	38.9
経常収支比率	85.1%	96.3%	35.7
生産性分析			
医師1人当たり医業収益	189,584千円	181,075千円	51.3
医師1人当たり総人件費*	180,111千円	128,795千円	38.8
職員1人当たり医業収益	11,849千円	19,718千円	48.4
職員1人当たり総人件費*	11,257千円	10,209千円	46.4
労働生産性	-22,519千円	422,669千円	46.6
労働分配率	-4,998.9%	114.4%	-36.7
機能性分析			
入院患者1人1日当たり診療収入	12,770円	20,823円	37.9
外来患者1人1日当たり診療収入	11,974円	7,574円	65.7
医師1人当たり入院患者数	4.6人	10.5人	37.3
医師1人当たり外来患者数	18.9人	22.8人	44.6
推計退院患者数	81.1人	1,186.8人	38.8
平均在院日数*	36.0日	24.4日	38.8
病床100床当たり全職員数	58.3人	94.2人	35.5
病床100床当たり医師数	2.8人	6.6人	36.2
病床100床当たり看護人員数	30.6人	57.8人	30.8
看護人員/医師人数比	8.0人	7.7人	51.0
外来/入院比	409.3%	246.3%	65.0
病床利用率(一般病床)	21.9%	66.5%	26.1
病床利用率(療養病床)	N/A	68.1%	N/A
病床利用率(精神病床)	N/A	69.4%	N/A
安全性の分析			
1床当たり総資産額	76,073千円	94,531千円	49.6
1床当たり剰余金・欠損金額	-16,718千円	-15,823千円	49.6
1床当たり償却資産額(取得価額)	92,455千円	160,712千円	48.9
1床当たり償却資産額(帳簿価額)	81,240千円	116,693千円	49.3
流動比率	104.2%	914.9%	43.0
流動資産回転率	4.6回	3.0回	60.3
医業収益対総資本	7.8倍	9.4倍	49.6

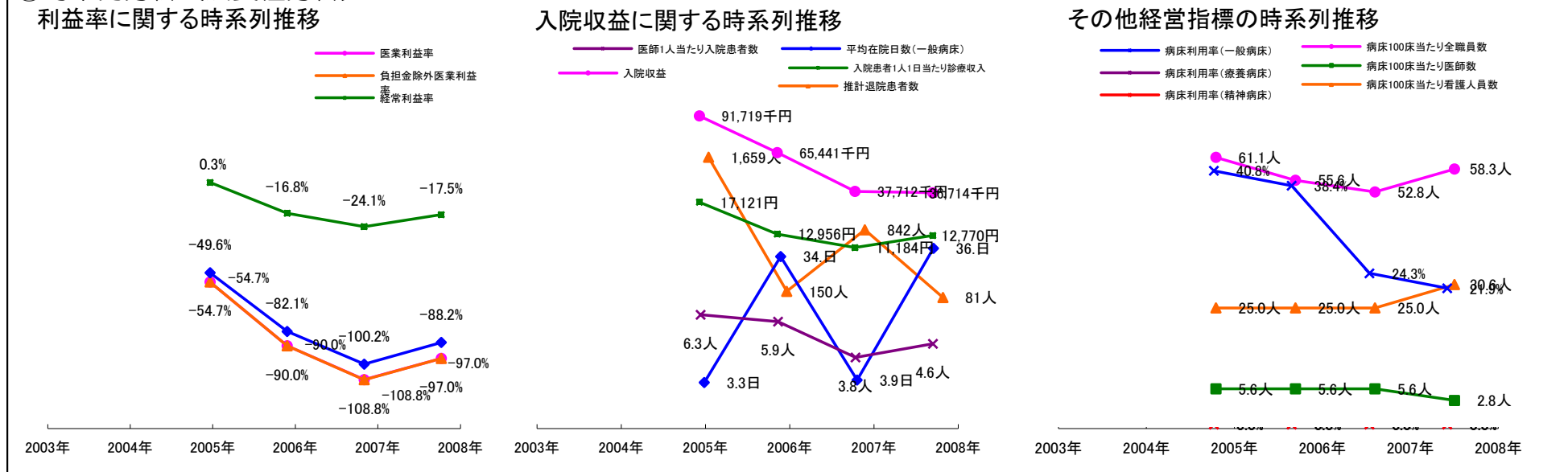
③経営指標のレーダーチャート(偏差値)



④利益構造ツリー(実数・対収益比・偏差値)



⑤時系列分析(成長性分析)



データ源: 公営企業年鑑

©京都大学大学院医学研究科医療経済学分野