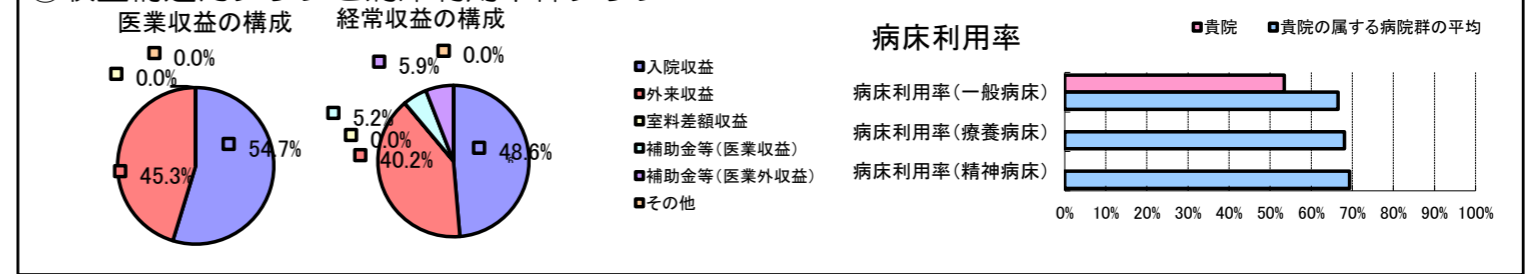


①病院環境データ

病院名 (北海道八雲町) 八雲町熊石国民健康保険病院 (2008年)  
 病床数 【一般病床】99床 【療養病床】0床 【結核病床】0床 【精神病床】0床 【感染症病床】0床  
 患者数 【1日平均入院患者数】53人 【1日平均外来患者数】79人 【推計退院患者数】338人  
 医療従事者数 【医師数】2人 【看護人員数】20人 【医療技術員数】6人 【事務職員数】4人  
 市区町村データ 八雲町  
 【人口総数】20,131人 【65歳以上人口】4,867人 【高齢化率】24.2%  
 【可住地当たり人口密度】144.4人/km<sup>2</sup> 【可住地面積】139.5km<sup>2</sup>  
 【一般病院数】3施設 【一般診療所数】6施設 【医師数】36人

⑥収益構造円グラフと病床利用率棒グラフ



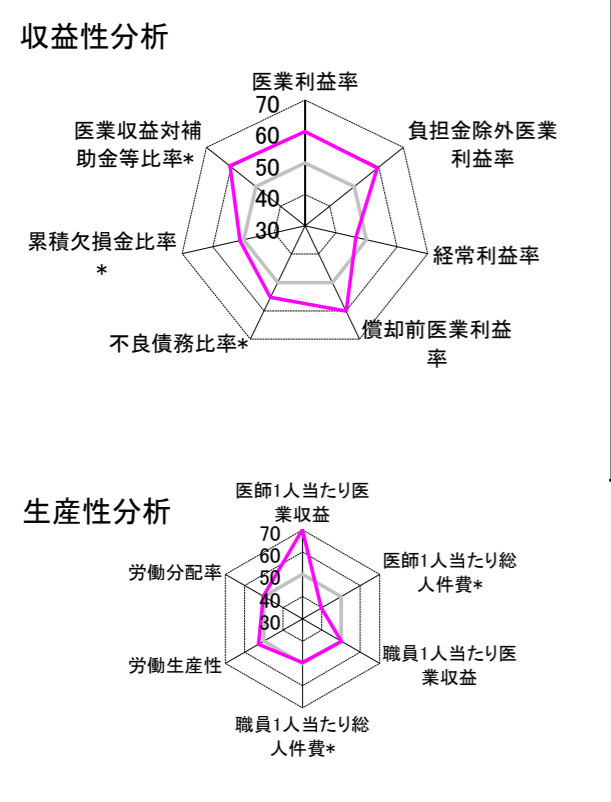
②病院群類型と経営指標ハイライト

【貴院の属する病院類型】へき地型病院グループ(可住地当たり人口密度187.2人/km<sup>2</sup>未満)  
 【高い偏差値を示す指標】外来患者1人1日当たり診療収入、医師1人当たり医業収益、医師1人当たり入院患者数 等  
 【低い偏差値を示す指標】推計退院患者数、推計退院患者数、病床100床当たり全職員数 等

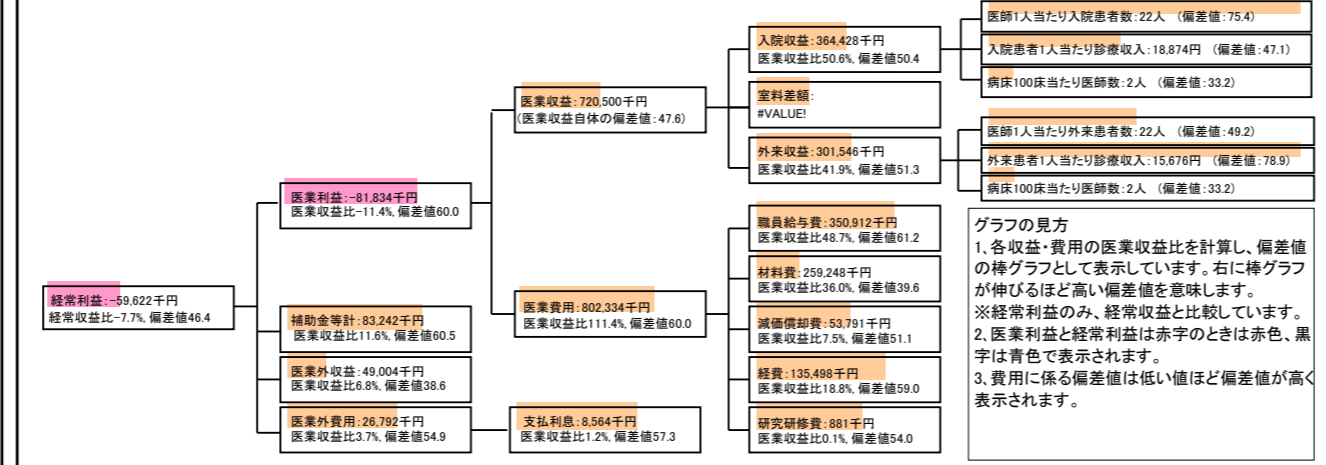
⑦経営指標分析(平均値・参照値・偏差値)

収益性分析	貴院	貴院の属する病院群の平均	偏差値
医業利益率	-11.4%	-35.5%	60.0
負担金除外医業利益率	-16.7%	-40.5%	59.4
経常利益率	-7.7%	-4.6%	46.5
償却前医業利益率	-3.9%	-27.5%	60.1
不良債務比率*	6.5%	28.4%	55.3
累積欠損金比率*	81.4%	93.0%	51.2
医業収益対補助金等比率*	23.1%	77.9%	60.5
経常収支比率	92.8%	96.3%	45.5
生産性分析			
医師1人当たり医業収益	360,250千円	181,075千円	76.5
医師1人当たり総人件費*	175,456千円	128,795千円	39.8
職員1人当たり医業収益	21,191千円	19,718千円	50.3
職員1人当たり総人件費*	10,321千円	10,209千円	49.6
労働生産性	793,997千円	422,669千円	52.8
労働分配率	130.0%	114.4%	50.3
機能性分析			
入院患者1人1日当たり診療収入	18,874円	20,823円	47.1
外来患者1人1日当たり診療収入	15,676円	7,574円	78.9
医師1人当たり入院患者数	22.3人	10.5人	75.4
医師1人当たり外来患者数	22.2人	22.8人	49.2
推計退院患者数	337.6人	1,186.8人	18.1
平均在院日数*	57.3日	24.4日	18.1
病床100床当たり全職員数	49.9人	94.2人	32.1
病床100床当たり医師数	2.0人	6.6人	33.2
病床100床当たり看護人員数	34.0人	57.8人	33.2
看護人員/医師人数比	10.0人	7.7人	57.7
外来/入院比	99.6%	246.3%	36.5
病床利用率(一般病床)	53.4%	66.5%	43.0
病床利用率(療養病床)	N/A	68.1%	N/A
病床利用率(精神病床)	N/A	69.4%	N/A
安全性の分析			
1床当たり総資産額	49,604千円	94,531千円	49.0
1床当たり剰余金・欠損金額	-7,935千円	-15,823千円	53.3
1床当たり償却資産額(取得価額)	130,688千円	160,712千円	49.5
1床当たり償却資産額(帳簿価額)	83,363千円	116,693千円	49.3
流動比率	77.4%	914.9%	42.8
流動資産回転率	4.5回	3.0回	60.0
医業収益対総資本	14.4倍	9.4倍	51.3

③経営指標のレーダーチャート(偏差値)



④利益構造ツリー(実数・対収益比・偏差値)



⑤時系列分析(成長性分析)

