

①病院環境データ

病院名 (北海道岩見沢市) 栗沢病院 (2008年)  
 病床数 【一般病床】0床 【療養病床】85床 【結核病床】0床 【精神病床】0床 【感染症病床】0床  
 患者数 【1日平均入院患者数】71人 【1日平均外来患者数】89人 【推計退院患者数】0人  
 医療従事者数 【医師数】3人 【看護人員数】24人 【医療技術員数】6人 【事務職員数】3人  
 市区町村データ 岩見沢市  
 【人口総数】93,677人 【65歳以上人口】22,537人 【高齢化率】24.1%  
 【可住地当たり人口密度】293.8人/km<sup>2</sup> 【可住地面積】318.8km<sup>2</sup>  
 【一般病院数】5施設 【一般診療所数】62施設 【医師数】169人

⑥収益構造円グラフと病床利用率棒グラフ



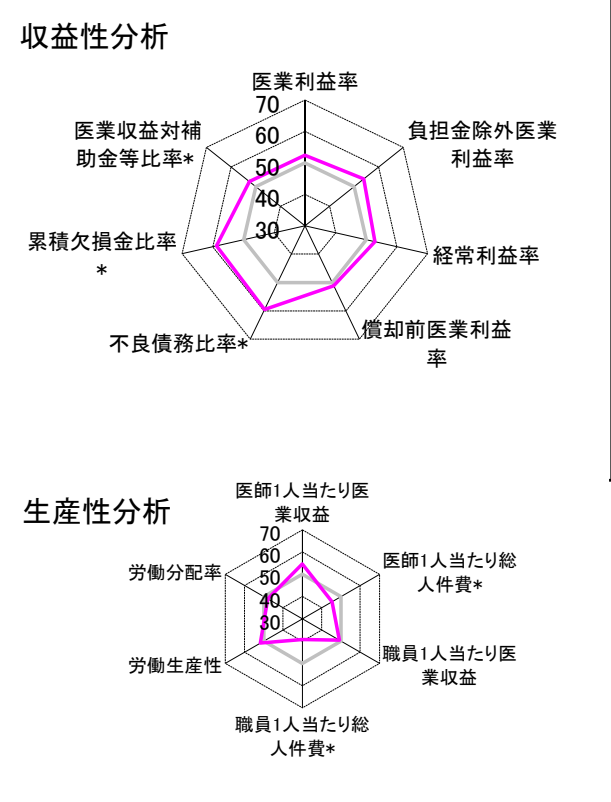
②病院群類型と経営指標ハイライト

【貴院の属する病院類型】 地方小規模病院グループ(可住地当たり人口密度187.2~2,145.9人/km<sup>2</sup>かつ、一般病床50床未満)  
 【高い偏差値を示す指標】 医師1人当たり入院患者数、外来患者1人1日当たり診療収入  
 【低い偏差値を示す指標】 外来/入院比、入院患者1人1日当たり診療収入、職員1人当たり総人件費\*

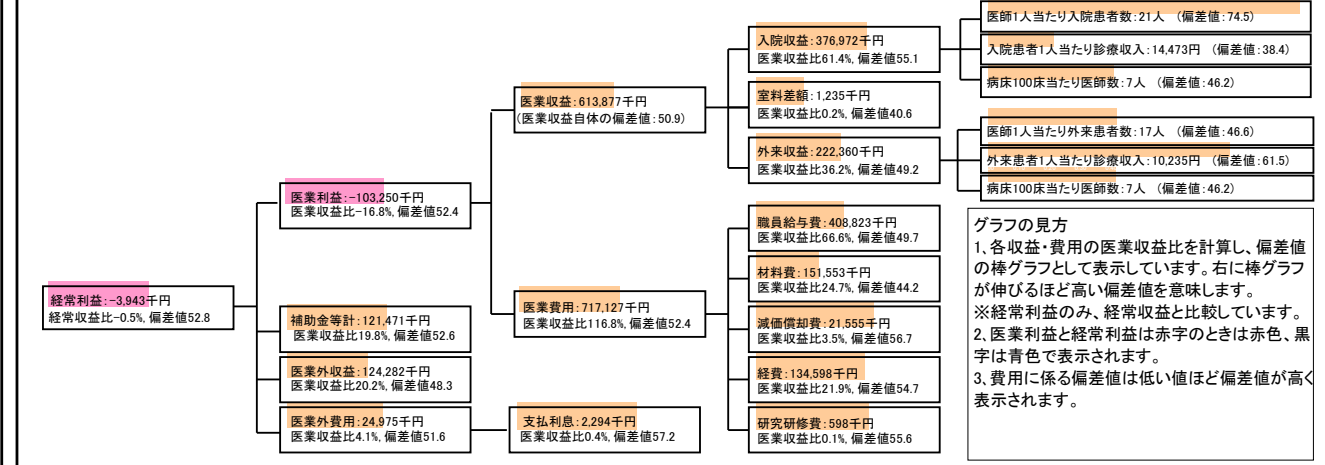
⑦経営指標分析(平均値・参照値・偏差値)

収益性分析	貴院	貴院の属する病院群の平均	偏差値
医療利益率	-16.8%	-22.5%	52.4
負担金除外医療利益率	-16.8%	-26.1%	53.9
経常利益率	-0.5%	-2.8%	52.8
償却前医療利益率	-13.3%	-15.8%	51.1
不良債務比率*	0.0%	15.9%	59.5
累積欠損金比率*	0.0%	83.6%	58.8
医療収益対補助金等比率*	39.6%	50.8%	52.6
経常収支比率	99.5%	97.8%	52.4
生産性分析			
医師1人当たり医療収益	204,626千円	158,238千円	54.7
医師1人当たり総人件費*	136,274千円	105,967千円	45.5
職員1人当たり医療収益	17,052千円	25,663千円	49.2
職員1人当たり総人件費*	11,356千円	8,880千円	39.3
労働生産性	850,475千円	250,738千円	51.7
労働分配率	133.5%	163.5%	48.0
機能性分析			
入院患者1人1日当たり診療収入	14,473円	19,867円	38.4
外来患者1人1日当たり診療収入	10,235円	7,067円	61.5
医師1人当たり入院患者数	20.6人	9.9人	74.5
医師1人当たり外来患者数	17.2人	19.2人	46.6
推計退院患者数	0.0人	716.4人	N/A
平均在院日数*	N/A	26.1日	N/A
病床100床当たり全職員数	72.6人	101.5人	42.4
病床100床当たり医師数	7.1人	8.7人	46.2
病床100床当たり看護人員数	48.9人	61.2人	43.3
看護人員/医師人数比	8.0人	6.7人	54.6
外来/入院比	83.4%	227.3%	38.1
安全性の分析			
1床当たり総資産額	134,635千円	100,970千円	51.9
1床当たり剰余金・欠損金額	-2,523千円	-12,576千円	53.9
1床当たり償却資産額(取得価額)	259,188千円	177,116千円	52.8
1床当たり償却資産額(帳簿価額)	171,882千円	122,025千円	52.4
流動比率	466.5%	2,205.3%	47.8
流動資産回転率	3.2回	2.8回	52.8
医療収益対総資本	15.0倍	9.8倍	53.1

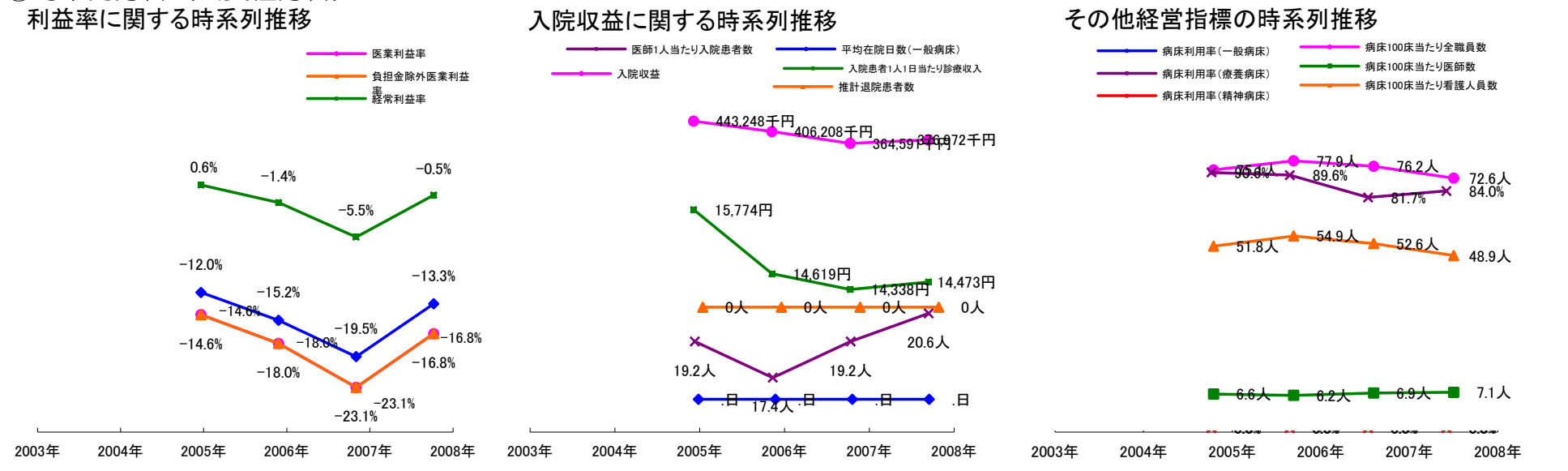
③経営指標のレーダーチャート(偏差値)



④利益構造ツリー(実数・対収益比・偏差値)



⑤時系列分析(成長性分析)



データ源: 公営企業年鑑

©京都大学大学院医学研究科医療経済学分野