

①病院環境データ

病院名 (北海道釧路市) 市立釧路国民健康保険阿寒病院 (2008年)

病床数 【一般病床】6床 【療養病床】29床 【結核病床】0床 【精神病床】0床 【感染症病床】0床

患者数 【1日平均入院患者数】25人 【1日平均外来患者数】68人 【推計退院患者数】105人

医療従事者数 【医師数】3人 【看護人員数】15人 【医療技術員数】4人 【事務職員数】3人

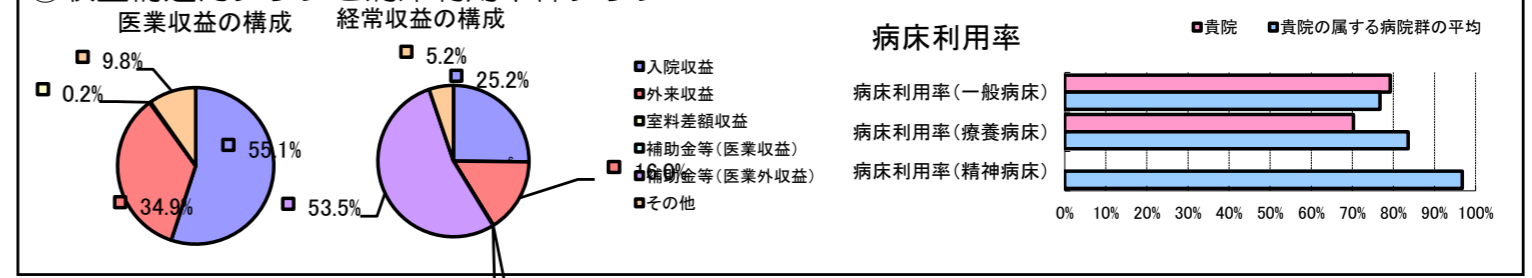
市区町村データ 釧路市

【人口総数】190,478人 【65歳以上人口】40,344人 【高齢化率】21.2%

【可住地当たり人口密度】655.3人/km² 【可住地面積】290.7km²

【一般病院数】16施設 【一般診療所数】86施設 【医師数】352人

⑥収益構造円グラフと病床利用率棒グラフ



②病院群類型と経営指標ハイライト

【貴院の属する病院類型】 地方小規模病院グループ(可住地当たり人口密度187.2~2,145.9人/km²かつ、一般病床50床未満)

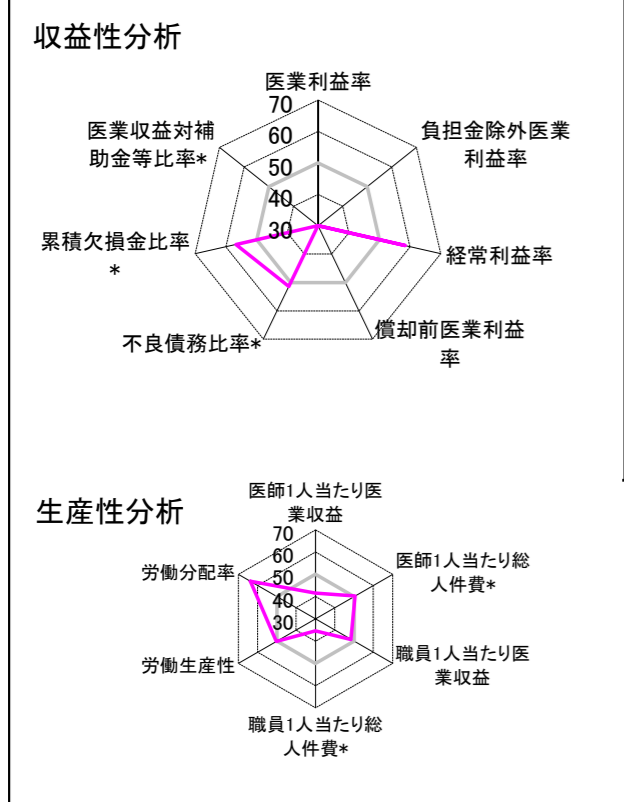
【高い偏差値を示す指標】 1床当たり償却資産額(帳簿価額)、1床当たり償却資産額(取得価額)、1床当たり総資産額 等

【低い偏差値を示す指標】 医療収益対補助金等比率*、推計退院患者数、推計退院患者数 等

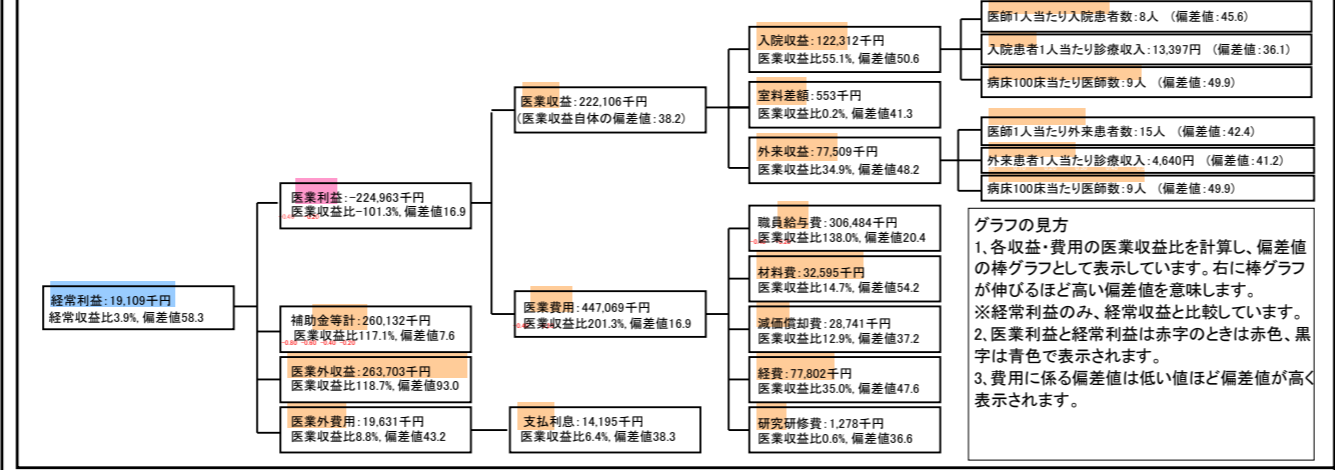
⑦経営指標分析(平均値・参照値・偏差値)

収益性分析	貴院	貴院の属する病院群の平均	偏差値
医療利益率	-101.3%	-22.5%	16.9
負担金除外医療利益率	-101.3%	-26.1%	18.1
経常利益率	3.9%	-2.8%	58.3
償却前医療利益率	-88.3%	-15.8%	17.0
不良債務比率*	13.6%	15.9%	51.4
累積欠損金比率*	19.8%	83.6%	56.7
医療収益対補助金等比率*	234.2%	50.8%	7.6
経常収支比率	104.1%	97.8%	59.0
生産性分析			
医師1人当たり医療収益	74,035千円	158,238千円	41.5
医師1人当たり総人件費*	102,161千円	105,967千円	50.6
職員1人当たり医療収益	8,884千円	25,663千円	48.5
職員1人当たり総人件費*	12,259千円	8,880千円	35.4
労働生産性	331,196千円	250,738千円	50.2
労働分配率	370.2%	163.5%	63.7
機能性分析			
入院患者1人1日当たり診療収入	13,397円	19,867円	36.1
外来患者1人1日当たり診療収入	4,640円	7,067円	41.2
医師1人当たり入院患者数	8.0人	9.9人	45.6
医師1人当たり外来患者数	14.7人	19.2人	42.4
推計退院患者数	104.9人	716.4人	15.7
平均在院日数*	87.0日	26.1日	15.7
病床100床当たり全職員数	107.4人	101.5人	51.5
病床100床当たり医師数	8.6人	8.7人	49.9
病床100床当たり看護人員数	75.1人	61.2人	57.6
看護人員/医師人数比	5.0人	6.7人	44.1
外来/入院比	183.0%	227.3%	46.3
病床利用率(一般病床)	79.2%	76.7%	51.4
病床利用率(療養病床)	70.3%	83.6%	40.4
病床利用率(精神病床)	N/A	96.8%	N/A
安全性の分析			
1床当たり総資産額	585,232千円	100,970千円	77.1
1床当たり剰余金・欠損金額	-47,772千円	-12,576千円	36.4
1床当たり償却資産額(取得価額)	1,064,911千円	177,116千円	80.1
1床当たり償却資産額(帳簿価額)	762,970千円	122,025千円	81.3
流動比率	58.8%	2,205.3%	47.3
流動資産回転率	5.3回	2.8回	66.4
医療収益対総資本	5.3倍	9.8倍	47.4

③経営指標のレーダーチャート(偏差値)



④利益構造ツリー(実数・対収益比・偏差値)



⑤時系列分析(成長性分析)

