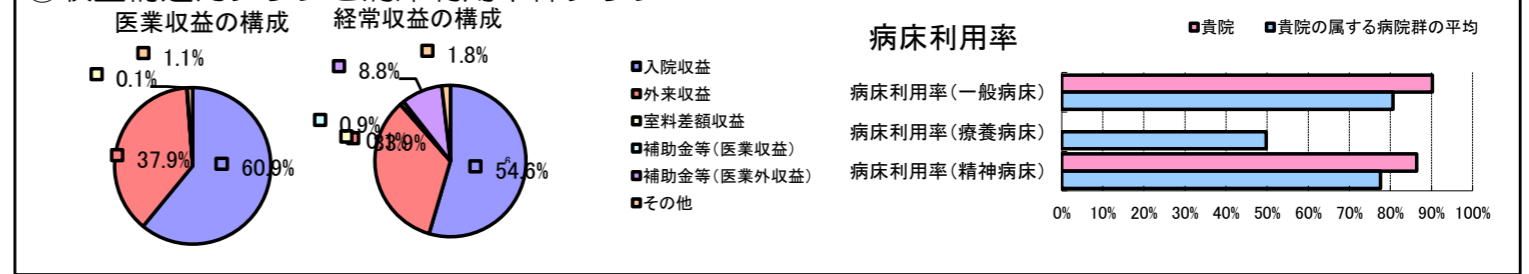


①病院環境データ

病院名 (北海道釧路市) 市立釧路総合病院 (2008年)
 病床数 【一般病床】535床 【療養病床】0床 【結核病床】10床 【精神病床】98床 【感染症病床】4床
 患者数 【1日平均入院患者数】572人 【1日平均外来患者数】1,431人 【推計退院患者数】11,999人
 医療従事者数 【医師数】75人 【看護人員数】443人 【医療技術員数】112人 【事務職員数】38人
 市区町村データ 釧路市
 【人口総数】190,478人 【65歳以上人口】40,344人 【高齢化率】21.2%
 【可住地当たり人口密度】655.3人/km² 【可住地面積】290.7km²
 【一般病院数】16施設 【一般診療所数】86施設 【医師数】352人

⑥収益構造円グラフと病床利用率棒グラフ



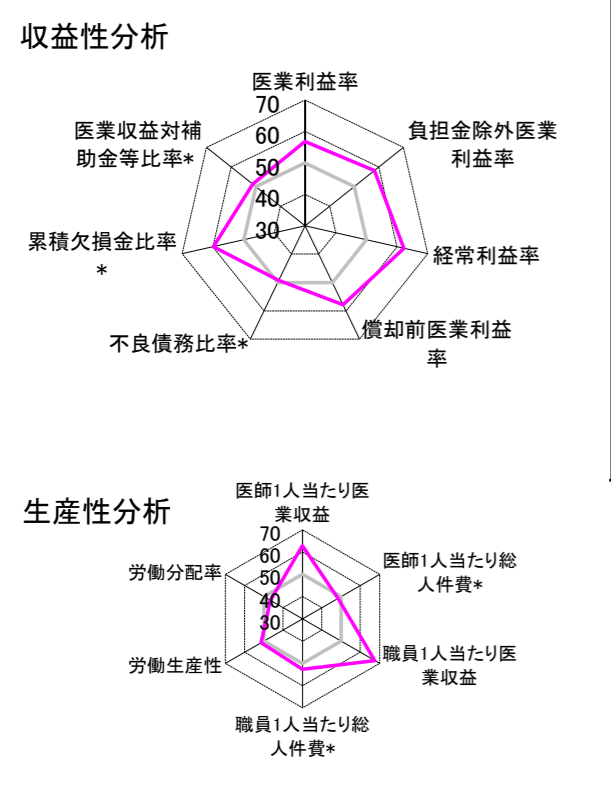
②病院群類型と経営指標ハイライト

【貴院の属する病院類型】 地方大規模病院グループ(可住地当たり人口密度187.2~2,145.9人/km²かつ、一般病床350床以上)
 【高い偏差値を示す指標】 外来患者1人1日当たり診療収入、職員1人当たり医療収益、医師1人当たり医療収益 等
 【低い偏差値を示す指標】 流動比率

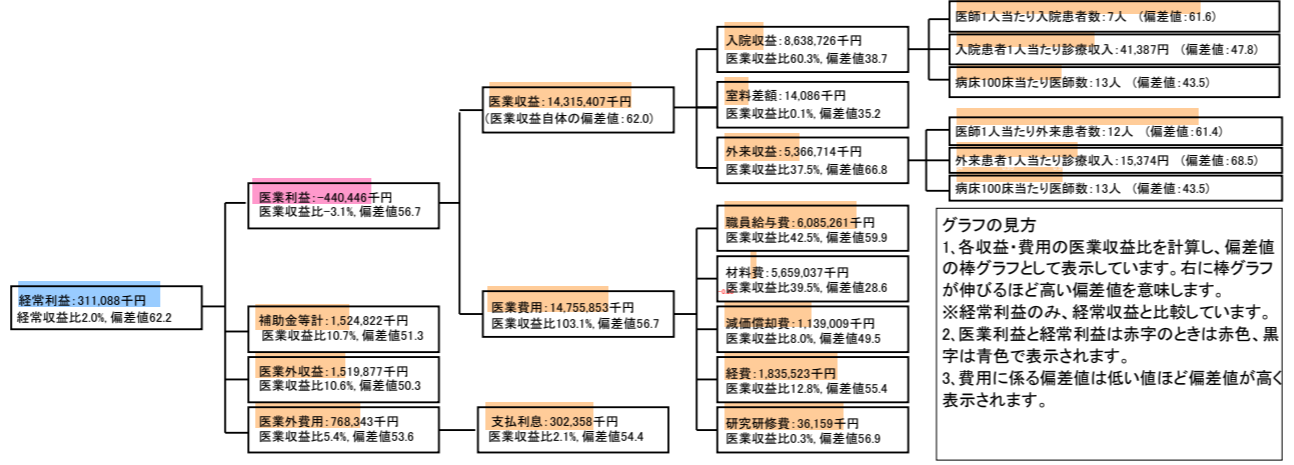
⑦経営指標分析(平均値・参照値・偏差値)

収益性分析	貴院	貴院の属する病院群の平均	偏差値
医療利益率	-3.1%	-8.5%	56.7
負担金除外医療利益率	-4.0%	-10.9%	58.2
経常利益率	2.0%	-4.1%	62.2
償却前医療利益率	4.9%	-0.7%	57.8
不良債務比率*	13.6%	12.5%	49.3
累積欠損金比率*	19.8%	61.4%	59.9
医療収益対補助金等比率*	21.2%	22.8%	51.3
経常収支比率	102.0%	96.3%	62.5
生産性分析			
医師1人当たり医療収益	190,872千円	146,083千円	62.8
医師1人当たり総人件費*	81,137千円	78,390千円	48.5
職員1人当たり医療収益	21,145千円	17,211千円	67.4
職員1人当たり総人件費*	8,989千円	9,233千円	52.6
労働生産性	839,139千円	31,137千円	51.5
労働分配率	107.1%	116.2%	46.6
機能性分析			
入院患者1人1日当たり診療収入	41,387円	42,727円	47.8
外来患者1人1日当たり診療収入	15,374円	11,043円	68.5
医師1人当たり入院患者数	6.9人	5.3人	61.6
医師1人当たり外来患者数	11.5人	8.4人	61.4
推計退院患者数	11,998.9人	9,955.8人	42.2
平均在院日数*	17.4日	15.4日	42.2
病床100床当たり全職員数	132.2人	123.8人	53.3
病床100床当たり医師数	13.0人	16.0人	43.5
病床100床当たり看護人員数	87.1人	77.7人	58.9
看護人員/医師人数比	5.9人	5.4人	51.9
外来/入院比	167.2%	160.7%	51.7
病床利用率(一般病床)	90.2%	80.6%	58.6
病床利用率(療養病床)	N/A	49.8%	N/A
病床利用率(精神病床)	86.4%	77.6%	57.4
安全性の分析			
1床当たり総資産額	31,659千円	60,477千円	46.7
1床当たり剰余金・欠損金額	-6,776千円	-15,818千円	55.7
1床当たり償却資産額(取得価額)	57,607千円	101,755千円	46.4
1床当たり償却資産額(帳簿価額)	41,273千円	72,405千円	46.7
流動比率	58.8%	333.2%	39.0
流動資産回転率	5.3回	3.6回	60.9
医療収益対総資本	0.6倍	3.4倍	45.1

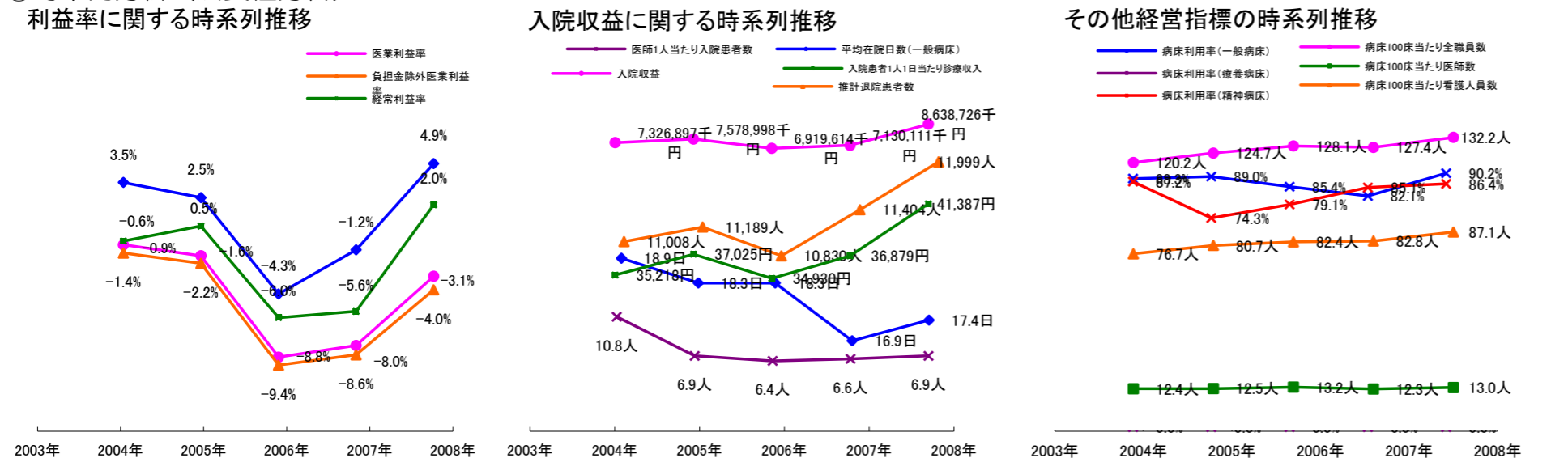
③経営指標のレーダーチャート(偏差値)



④利益構造ツリー(実数・対収益比・偏差値)



⑤時系列分析(成長性分析)



データ源: 公営企業年鑑

©京都大学大学院医学研究科医療経済学分野