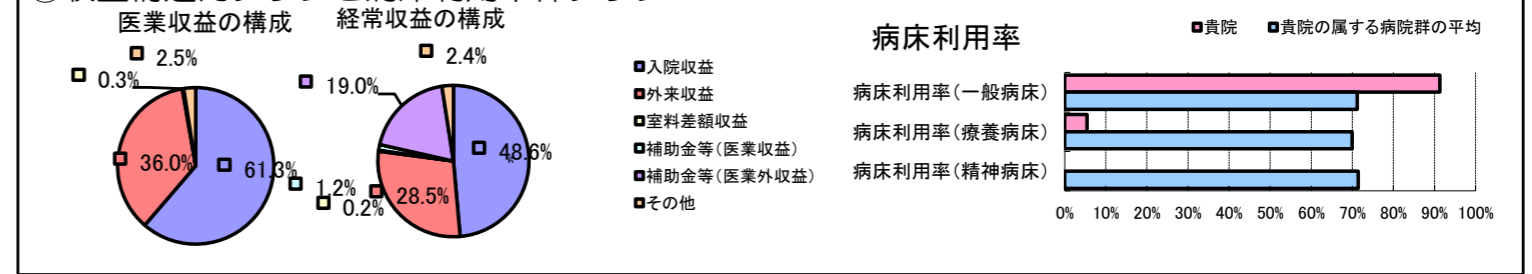


①病院環境データ

病院名 (北海道函館市) 市立函館南茅部病院 (2008年)
 病床数 【一般病床】37床 【療養病床】22床 【結核病床】0床 【精神病床】0床 【感染症病床】0床
 患者数 【1日平均入院患者数】35人 【1日平均外来患者数】118人 【推計退院患者数】402人
 医療従事者数 【医師数】3人 【看護人員数】16人 【医療技術員数】4人 【事務職員数】4人
 市区町村データ 函館市
 【人口総数】294,264人 【65歳以上人口】70,459人 【高齢化率】23.9%
 【可住地当たり人口密度】2,110.9人/km² 【可住地面積】139.4km²
 【一般病院数】32施設 【一般診療所数】239施設 【医師数】797人

⑥収益構造円グラフと病床利用率棒グラフ



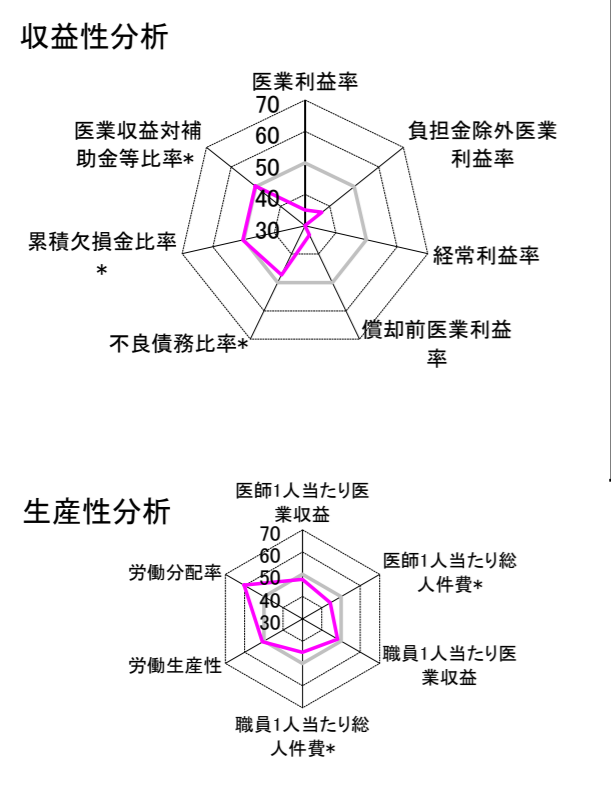
②病院群類型と経営指標ハイライト

【貴院の属する病院類型】 都市非大規模病院グループ(可住地当たり人口密度2,145.9人/km²以上かつ、一般病床500床以上)
 【高い偏差値を示す指標】 医師1人当たり外来患者数、医師1人当たり入院患者数、病床利用率(一般病床) 等
 【低い偏差値を示す指標】 病床利用率(療養病床)、経常利益率、経常収支比率 等

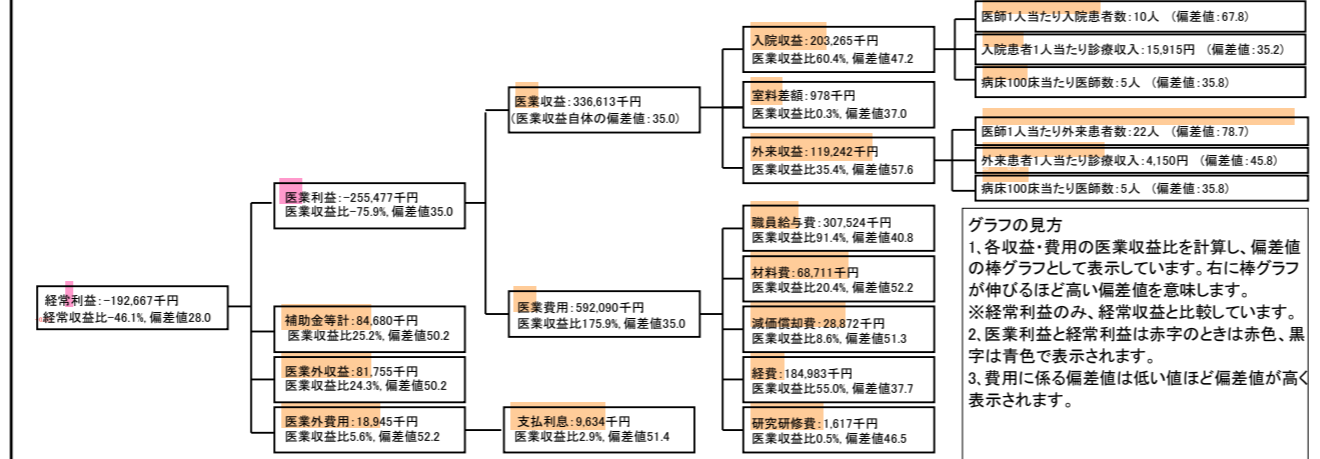
⑦経営指標分析(平均値・参照値・偏差値)

収益性分析	貴院	貴院の属する病院群の平均	偏差値
医療利益率	-75.9%	-29.2%	35.0
負担金除外医療利益率	-77.4%	-34.2%	36.9
経常利益率	-46.1%	-10.7%	28.0
償却前医療利益率	-67.3%	-19.0%	33.3
不良債務比率*	16.0%	11.8%	47.3
累積欠損金比率*	89.6%	91.5%	50.2
医療収益対補助金等比率*	50.3%	51.4%	50.2
経常収支比率	68.5%	91.8%	28.0
生産性分析			
医師1人当たり医療収益	112,204千円	129,553千円	47.8
医師1人当たり総人件費*	102,508千円	82,509千円	44.4
職員1人当たり医療収益	11,607千円	91,562千円	48.3
職員1人当たり総人件費*	10,604千円	9,761千円	45.1
労働生産性	185,048千円	-256,148千円	50.7
労働分配率	573.1%	145.2%	60.2
機能性分析			
入院患者1人1日当たり診療収入	15,915円	40,594円	35.2
外来患者1人1日当たり診療収入	4,150円	12,198円	45.8
医師1人当たり入院患者数	9.8人	5.2人	67.8
医師1人当たり外来患者数	22.0人	8.9人	78.7
推計退院患者数	401.7人	5,071.0人	37.0
平均在院日数*	31.8日	18.0日	37.0
病床100床当たり全職員数	90.0人	116.7人	43.4
病床100床当たり医師数	5.1人	15.6人	35.8
病床100床当たり看護人員数	50.0人	72.4人	39.9
看護人員/医師人数比	5.3人	5.1人	50.9
外来/入院比	225.0%	184.7%	54.8
病床利用率(一般病床)	91.3%	71.2%	62.1
病床利用率(療養病床)	5.4%	70.0%	23.1
病床利用率(精神病床)	N/A	71.4%	N/A
安全性の分析			
1床当たり総資産額	471,857千円	195,330千円	56.1
1床当たり剰余金・欠損金額	-30,533千円	-26,199千円	48.6
1床当たり償却資産額(取得価額)	842,729千円	364,672千円	56.0
1床当たり償却資産額(帳簿価額)	603,427千円	244,662千円	56.6
流動比率	58.1%	248.5%	41.6
流動資産回転率	4.6回	3.9回	53.5
医療収益対総資本	0.9倍	13.9倍	44.3

③経営指標のレーダーチャート(偏差値)



④利益構造ツリー(実数・対収益比・偏差値)



⑤時系列分析(成長性分析)

